

Agenda – Y Pwyllgor Plant, Pobl Ifanc ac Addysg

Lleoliad:	I gael rhagor o wybodaeth cysylltwch a:
Ystafell Bwyllgora 1 – y Senedd	Marc Wyn Jones
Dyddiad: Dydd Mercher, 10 Chwefror 2016	Clerc y Pwyllgor 0300 200 6565
Amser: 08.45	SeneddPPIA@Cynulliad.Cymru

08.45 – 09.00 – Cyfarfod preifat cyn y prif gyfarfod

1 Cyflwyniad, ymddiheuriadau a dirprwyon

(09.00)

Dogfennau atodol:

2 Ymchwiliad dilynol i wasanaethau mabwysiadu yng Nghymru – sesiwn dystiolaeth 3

(09.00 – 10.00)

(Tudalennau 1 – 27)

Comisiynydd Plant Cymru

Yr Athro Sally Holland, Comisiynydd Plant Cymru

Rachel Thomas, Swyddog Polisi

Dogfennau atodol:

Papur Ymchwil

CYPE(4)-05-16 – Papur 1

3 Ymchwiliad dilynol i wasanaethau mabwysiadu yng Nghymru – sesiwn dystiolaeth 4

(10.00 – 11.00)

(Tudalennau 28 – 72)

Llywodraeth Cymru



Mark Drakeford AC, y Gweinidog Iechyd a Gwasanaethau Cymdeithasol
Elizabeth Lockwood, Pennaeth y Gangen Lleoli Plant ac Oedolion
Alistair Davey, Dirprwy Gyfarwyddwr, Cyflawni Polisiâu ar gyfer Plant ac Oedolion

Dogfennau atodol:

CYPE(4)-05-16 – Papur 2

CYPE(4)-05-16 – Papur 3

**4 Gwasanaethau Iechyd Meddwl Plant a'r Glasoed yng Nghymru – y
wybodaeth ddiweddaraf**

(11.00 – 12.00)

(Tudalennau 73 – 96)

Llywodraeth Cymru

Mark Drakeford AC, y Gweinidog Iechyd a Gwasanaethau Cymdeithasol
Jo Jordan, Cyfarwyddwr Iechyd Meddwl – Llywodraethiant a Gwasanaethau
Corfforaethol y GIG

Sarah Watkins, Uwch-swyddog Meddygol

Dogfennau atodol:

Papur Ymchwil

CYPE(4)-05-16 – Papur 4

5 Papurau i'w nodi

Dogfennau atodol:

**Llythyr at y Gweinidog Cymunedau a Threchu Tlodi – Cyllideb ddrafft Llywodraeth
Cymru ar gyfer 2016–17**

(Tudalennau 97 – 99)

Dogfennau atodol:

CYPE(4)-05-16 – Papur i'w nodi 5

Llythyr gan y Llywydd – Adolygiad o Swydd Comisiynydd Plant Cymru

(Tudalennau 100 – 101)

Dogfennau atodol:

CYPE(4)-05-16 – Papur i'w nodi 6

Llythyr gan Gomisiynydd Plant Cymru

(Tudalennau 102 – 103)

Dogfennau atodol:

CYPE(4)-05-16 – Papur i'w nodi 7

Llythyr gan Gadeirydd y Pwyllgor Deisebau at y Gweinidog Addysg a Sgiliau

(Tudalennau 104 – 118)

Dogfennau atodol:

CYPE(4)-05-16 – Papur i'w nodi 8

Llythyr gan y Gweinidog Addysg a Sgiliau – Cyllideb Ddrafft 2016-17

(Tudalennau 119 – 125)

Dogfennau atodol:

CYPE(4)-05-16 – Papur i'w nodi 9

Llythyr oddi wrth Gadeirydd y Cydbwyllgor Hawliau Dynol at y Llywydd

(Tudalennau 126 – 127)

Dogfennau atodol:

CYPE(4)-05-16 – Papur i'w nodi 10

6 Cynnig o dan Reol Sefydlog 17.42(ix) i benderfynu gwahardd y cyhoedd o weddill y cyfarfod a'r cyfarfodydd i'w cynnal ddydd Mercher 2 Mawrth a dydd Mercher 16 Mawrth

(12.00)

Dogfennau atodol:

7 Ymchwiliad dilynol i wasanaethau mabwysiadu yng Nghymru – trafod y dystiolaeth

(12.00 – 12.15)

Dogfennau atodol:

8 Trafod adroddiad etifeddiaeth y Pwyllgor

(12.15 – 12.30)

Dogfennau atodol:

Mae cyfyngiadau ar y ddogfen hon



Comisiynydd Plant Cymru Children's Commissioner for Wales

Ymateb i Ymgynghoriad / Consultation Response

Date / Dyddiad: 17 November 2015

Subject / Pwnc: Follow-up Inquiry into Adoption Services in Wales

Background information about the Children's Commissioner for Wales

The Children's Commissioner for Wales is an independent children's rights institution established in 2001. The Commissioner's principal aim, under the Care Standards Act 2000, is to safeguard and promote the rights and welfare of children. In exercising their functions, the Commissioner must have regard to the United Nations Convention on the Rights of the Child (UNCRC), as stipulated in regulation 22 of the Children's Commissioner for Wales Regulations 2001. The Commissioner's remit covers all areas of the devolved powers of the National Assembly for Wales insofar as they affect children's rights and welfare.

The UNCRC is an international human rights treaty that applies to all children and young people up to the age of 18. It is the most widely ratified international human rights instrument and gives children and young people a wide range of civil, political, economic, social and cultural rights which State Parties to the Convention are expected to implement. In 2004, the Welsh Assembly Government adopted the UNCRC as the basis of all policy making for children and young people and in 2011, Welsh Government passed the Rights of Children and Young Persons (Wales) Measure, which places a duty on Welsh Ministers, in exercising their functions, to have 'due regard' to the UNCRC.

This response is not confidential.

Overview Question

What are your views in the Welsh Government's progress in respect of the 16 recommendations and the 25 'detailed actions' set out on pages 5-11 of the [Committee's report](#).

Overall the establishment of the National Adoption Service (NAS) and the regional adoption collaboratives has been a positive step; the initial set up of arrangements and services has taken place swiftly, to ensure effective services are being implemented across Wales. There has been positive progress in relation to a large number of the recommendations, particularly in relation to the earlier stages of the adoptive process, such as the recruitment and assessment of adopters. In my view focus and investment is also needed to ensure that post adoption support and services have a similar improvement in outputs and outcomes. This should improve the overall adoption journey and experience for children and their families, as set out in my responses to the five questions below.

Question 1

What are your views on the recruitment, assessment and preparation of adopter parents?

Recruitment, assessment and preparation now sits with the Regional Collaboratives, all of which are now operational. It is positive to note from the NAS annual report that initial enquiries have increased by 27% since 2011-12 and that several of the regional collaboratives and voluntary agencies are responding to these enquiries within the targeted five working days¹. It will be important for this target to be met by all of the relevant agencies in future, to ensure that prospective adopters do not lose interest or faith in the system at this early stage. The decision to adopt is a complex decision for the family and once a decision has been made to make an initial enquiry, the process needs to be supportive of these people whether or not then they decide to proceed with their application. Prospective adopters will feel "*discouraged*" by a poor response to their enquiries, as noted by Selwyn & Meaking in their interviews with adopters in Wales.²

The "Too old at 4?" national campaign³ coinciding with National Adoption Week 2015, to increase awareness of the need for adoptive parents for older children, achieved national news and social media coverage which is a significant positive step. I would hope that more national campaigns and awareness raising will be considered in future to reach as wide an audience as possible.

I note that the average waiting time to be approved as an adopter in Wales is 9.4 months, which is above the Welsh Government target of 8 months. In some areas it takes as long as 13+ months so this should be looked at in more detail, to consider why the process is taking longer in these areas.

The Fostering Network has a Sons and Daughters campaign including resources and events, to recognise the impact of and their contribution to the success of foster placements with their

¹ <http://www.adoptcymru.com/en/news-and-events/annualreport>

² <http://gov.wales/docs/dhss/publications/150603adoptionreporten.pdf> page 13-14

³ <http://www.adoptcymru.com/en/news-and-events/national-adoption-week>

family⁴. Adopters report that little preparatory work is offered for their birth children or existing adopted children⁵ which places an additional pressure on them during what can be a difficult time. This might be an area where support could be offered, which would improve the experiences and perceptions of support of the family as a whole.

How could this be improved?

Timely response to the enquiries of all prospective adoptive parents and the provision of support and information during the process.

The NAS annual report states their aim to develop a system to address the length of time approvals are taking; the Committee may wish to adopt this as a recommendation.

Question 2

What is your experience of and view of the matching process and support for the transition?

Adopters report that they are happier about the support received before the adoption order is made than post adoption order.⁶ Many adopters report feeling “*abandoned*” or “*unsupported*” once the child has moved into their home, in part due to turnover of staff.⁷

The transition experience for children and infants is very varied and should be based on the needs of the individual child rather than rigid rules or customs of practice.⁸

How could this be improved?

Routine evaluation to be done with all service users to identify the positives and negatives of their experiences, to enable any changes in service delivery to be shaped by their expert views.

⁴ <https://www.fostering.net/policy-and-campaigns/campaigns/sons-daughters#.VkXRjWdOdol>

⁵ <http://gov.wales/docs/dhss/publications/150603adoptionreporten.pdf> page 15

⁶ <http://www.adoptcymru.com/en/news-and-events/annualreport>

⁷ <http://gov.wales/docs/dhss/publications/150603adoptionreporten.pdf> page 35

⁸ ‘The children were fine’: acknowledging complex feelings in the move from foster care into adoption; Sophie Boswell and Lynne Cudmore. *Adoption & Fostering*, March 2014; vol. 38, 1: pp. 5-21.

Question 3

Do you think there is sufficient information and support for children and young people including access to quality life-story work?

Life-story work is one of the main concerns for me. The NAS annual report stated that under 25% of children had life journey materials before their second adoption review⁹. This figure of course does not reflect the quality of those materials, merely the quantity. High quality life story work is essential for children, adopters and the birth family to contribute to the child's understanding of their family history and background and to make sense of the decisions that have been made on their behalf. The President of the Family Division, Sir James Munby, in a lecture in 2015¹⁰, noted that children are not routinely participating in court proceedings of which they are the subject and often the information available to them to understand the decisions and final judgments is not easily accessible so it is crucial that children are aided to understand the process and decisions in an age appropriate and supported manner.

How could this be improved?

It is encouraging to note that this is recognised by NAS to be a major concern which requires positive action, and that they recognise that life journey materials are very important to a child's long term well-being. Additional work and/or resources may need to be targeted in this area, and services procured if this cannot be delivered, as this is such a key area for each child and their family.

Question 4

What post-adoption support for children, young people and families (including from social services, education, health and mental health services) is available and what more could be done in this area?

It should not be forgotten that adopted children are likely to have experienced abuse and/or neglect and will have been 'looked after' prior to their adoption. After Adoption describe adopted children as being "*among society's most vulnerable members*"¹¹. There are some positive initiatives in place which recognise this link, such as priority school places for adopted children as is the case for looked after children. However there appears to be less recognition of the lasting impact that these early childhood experiences can have in relation to the child's longer term welfare. Selwyn & Meaking (2015) note that "*With a legacy of abuse and neglect, and a propensity for other risk factors known to compromise development, a substantial number of adopted young people do present with complex needs that endure through childhood, adolescence and beyond.*"¹²

Adopters report problems in accessing therapy and CAMHS services for their children¹³, as there is no priority access for an adopted child as there would be for a looked after child. During the

⁹ <http://www.adoptcymru.com/en/news-and-events/annualreport>

¹⁰ <http://www.swansea.ac.uk/media/Sir%20James%20Munby%20Annual%20lecture%202015.pdf>

¹¹ http://www.afteradoption.org.uk/sites/default/files/attachments/position_statement_on_adoption_support.pdf

¹² <http://gov.wales/docs/dhss/publications/150603adoptionreporten.pdf>

¹³ <http://www.adoptcymru.com/en/news-and-events/annualreport>

Selwyn & Meaking study, one adopter said *“you have to become an advocate, more than a parent and fight for everything. You have to fight for post adoption support, fight for CAMHS”*.¹⁴

Adopters also report difficulty in accessing support and funding in education, including statements of additional learning needs. Children themselves also report that their teachers don't know how to respond to them and doesn't understand what they have been through in the past. My office has also received calls to the Advice and Support Service regarding difficulty in accessing support services post adoption, including cases where the adoption has sadly broken down and the children have returned to local authority care.

Adoption breakdown can be a consequence of escalating physical violence and emotional difficulties, increasingly evident as the child goes through puberty and beyond.¹⁵ It is therefore important that families are able to access support years after the adoption order is made¹⁶. This includes support for the child and support for the adoptive parents to be able to deal with the circumstances themselves and to offer the most appropriate support to the child alongside any professional intervention.

Proposals to prepare annual newsletters for example, to maintain contact with families, are welcome. Regional collaboratives should be able to demonstrate that these types of communications are actually reaching all families and I would suggest that they should also record whether such publications lead to additional contacts or enquiries, to monitor the effectiveness of the communications.

There is currently little information around the factors which may prevent birth parents accessing post adoption services, but in my view it should be recognised that birth parents may find it difficult to engage with services initially due to their own feelings of grief and loss. However these parents should not lose their right to access support services in the longer term on this basis. Many parents, particularly young people, will go on to have more children in the future and are likely to need some assistance to 'break the cycle' and to ensure better welfare outcomes for everyone.

Additionally there are increasing numbers of family court cases involving parents with learning difficulties and young parents who are themselves care leavers or even looked after. Research is ongoing in Wales around the care outcomes and experiences of the children of looked after children¹⁷ but it should be recognised that these groups of parents will themselves have their own vulnerabilities and are likely to require additional support in order to access support services and to contribute to letterbox contact and life story work to ensure that this is done regularly and is meaningful for the child.

Local Authorities use different teams to provide post adoption contact and support; some align this with the adoption team and some with the Child and Family team. Whichever option is preferred, the workers providing such services need to have the relevant expertise and experience to relate to both the child and family members, to ensure a meaningful and

¹⁴ <http://gov.wales/docs/dhss/publications/150603adoptionreporten.pdf> page 92

¹⁵ <http://gov.wales/docs/dhss/publications/150603adoptionreporten.pdf>

¹⁶ <http://www.adoptionuk.org/sites/default/files/articles/CardiffUniversityAdoptionSupportServicesMay2014final.pdf>

¹⁷ <http://sites.cardiff.ac.uk/cascade/research/research-projects/>

supportive intervention. Now that services are provided on a regional basis I would expect regions to match up

How could this be improved?

Adoption UK currently have 350 adoptive family members in Wales. These family members receive regular newsletters, access to a dedicated helpline and invitations to support groups. This needs to be built upon by regional collaboratives to ensure consistent access to services and support for families across Wales.

More work will need to be done to engage with birth parents and families, to find out what would work for them and what they look for in terms of support and access to services.

Adoption UK note that adoption support services should be available to “*everyone affected by adoption*” and that this should be set out in legislation.¹⁸

¹⁸ http://www.afteradoption.org.uk/sites/default/files/attachments/position_statement_on_adoption_support.pdf

Question 5

Are there any other issues you wish to draw to the Committee's attention?

The closure of BAAF Cymru has been an additional factor in the set up and running of adoption related services in Wales. It is positive to note that the services and experienced staff have been retained but this is inevitably going to create additional responsibilities and financial implications for NAS. This would not have been factored in to the last annual report of NAS as the situation developed after their report was published.

Although the law and threshold tests for adoption remains unchanged, the case of Re B-S is reported by practitioners to be having a detrimental impact on the numbers of ADM "should be placed" decisions and of placement orders being sought and successfully obtained in recent years, and the most recent official figures also illustrate this¹⁹. Although the number of adoption orders granted has increased during this time, it is unclear whether this trend will continue in light of falling numbers of placement decisions and orders. Whilst it is an inherently delicate balancing exercise and it is right that the threshold for making an adoption remains high due to the permanent legal changes that an adoption creates and the impact on families and their rights, I am clear that adoption remains a positive option for a minority of looked after children. A recently published report about looked after children and young people's experiences of education notes at paragraph 5.19 that the children and young people they spoke to "*displayed an awareness of the stigmas that come with their status as 'looked after'. This status was understood increasingly as they grew in age, to be seen by others (peers and adults alike) as a problem, troubled, different, and unlikely to achieve much*".²⁰ On this basis there may also need to be greater links between the regional collaboratives, local authority children's services departments and the courts, to ensure that in care planning and taking permanency decisions for children, those involved take all factors into account including the child's experiences throughout their minority and beyond, to ensure the best possible well-being outcomes in each case.

Submitted by:



Professor Sally Holland
Children's Commissioner for Wales
17 November 2015

¹⁹

https://www.gov.uk/government/uploads/system/uploads/attachment_data/file/456193/ALB_Business_Intelligence_Quarter_4_2014_to_2015.pdf

²⁰ <http://gov.wales/docs/caecd/research/2015/151111-understanding-educational-experiences-opinions-looked-after-children-en.pdf>

PAPUR I'R PWYLLGOR PLANT, POBL IFANC AC ADDYSG
GWASANAETHAU MABWYSIADU YNG NGHYMRU

Cyflwyniad

1. Diben y papur hwn yw rhoi tystiolaeth ysgrifenedig mewn ymateb i ymchwiliad dilynol y Pwyllgor Plant, Pobl Ifanc ac Addysg i wasanaethau mabwysiadu.
2. Yn dilyn yr ymchwiliad blaenorol, rydym wedi cymryd camau pendant i bennu ffocws strategol gwell ar gyfer gwasanaethau mabwysiadu yng Nghymru a rhoi cymorth ariannol i agweddau allweddol ar y diwygiadau hyn.
3. Gan fabwysiadu dull cydgynhyrchu, buom yn gweithio gydag amrywiaeth eang o randdeiliaid i sefydlu Gwasanaeth Mabwysiadu Cenedlaethol Cymru, sydd wedi'i gadarnhau o dan y gyfraith drwy gyhoeddi Cyfarwyddiadau yn dilyn newidiadau a wnaethom i ddeddfwriaeth sylfaenol drwy'r Ddeddf Gwasanaethau Cymdeithasol a Llesiant (Cymru). Rydym hefyd wedi gwneud y canlynol
 - sefydlu Cofrestr Fabwysiadu Cymru, gyda threfniadau cyfatebol i gofrestrau tair gwlad arall y DU;
 - rhoi fframwaith rheoli perfformiad ar gyfer gwasanaethau mabwysiadu yng Nghymru ar waith;
 - helpu i ddatblygu dull mwy strategol o ddarparu gwasanaethau cymorth mabwysiadu drwy arian grant wedi'i dargedu ar gyfer datblygu'r gwasanaeth hwn a gwasanaethau allweddol eraill.
4. Pan ddaeth Cymdeithas Mabwysiadu a Meithrin Prydain (BAAF) i ben yn ystod yr haf aethom ati'n gyflym i sicrhau bod gwasanaethau yn parhau i gael eu darparu'n ddi-dor i ddefnyddwyr gwasanaethau, tra'n manteisio ar y cyfle i ddatblygu trefniadau newydd pwrpasol i Gymru a fydd yn gwella gwasanaethau. Mae'r trefniadau newydd ar gyfer Cofrestr Fabwysiadu Cymru yn benodol, sydd bellach yn cael ei gweinyddu gan y Gwasanaeth Mabwysiadu Cenedlaethol, eisoes yn sicrhau manteision drwy wella prosesau rheoli gwybodaeth a chael

mwy o effaith strategol, yn ogystal â darparu llwyfan i dreialu opsiynau ar gyfer gwella gwasanaethau.

5. Yn fwy cyffredinol, rydym yn mynd ati i lunio fframwaith polisi strategol er mwyn lleihau nifer y plant a phobl ifanc sy'n dod yn rhan o'r system gofal, pan fo'n ddiogel gwneud hynny. Os bydd angen iddynt dderbyn gofal, ein nod yw sicrhau lleoliadau o ansawdd uchel sy'n rhoi sefydlogrwydd i'r plant ac yn sicrhau eu bod yn cael eu magu fel rhan o deulu cariadus. Rydym yn cydnabod ac yn cefnogi rôl mabwysiadu fel math llwyddiannus iawn o sefydlogrwydd i'r plant a'r bobl ifanc hynny yr ystyrir mai dyma'r opsiwn priodol ar eu cyfer.

Trefniadau llywodraethu ac arwain

6. Mae'r strwythur a'r trefniadau llywodraethu ar gyfer y Gwasanaeth Mabwysiadu Cenedlaethol yn seiliedig ar y "model gweithredol" a gynigiwyd yn wreiddiol gan y Grŵp Arbenigol o randdeiliaid ac a ddatblygwyd ymhellach mewn ymgynghoriad â'r Grŵp Cynghori a gynullwyd i sefydlu'r Gwasanaethau Mabwysiadu Cenedlaethol. Y trefniadau hyn a gydgynhyrchwyd a fu'n sail i'r Cyfarwyddiadau a gyhoeddwyd gennym ym mis Mawrth 2015.
7. Gan gydnabod mai awdurdodau lleol sydd â'r cyfrifoldeb statudol am ddarparu gwasanaethau mabwysiadu, mae'r strwythur llywodraethu yn seiliedig ar fodel lleol / rhanbarthol / cenedlaethol arloesol sy'n nodi llinellau atebolrwydd clir tra'n herio ac yn darparu llwyfan ar gyfer cydweithio effeithiol.
8. Y Bwrdd Llywodraethu sy'n gyfrifol yn y pen draw am berfformiad y Gwasanaeth Mabwysiadu Cenedlaethol, sy'n dod ag arweinwyr gwleidyddol ar gyfer lefelau rhanbarthol a chenedlaethol y gwasanaethau at ei gilydd, ochr yn ochr â chynrychiolydd o'r sefydliadau trydydd sector a chadeirydd annibynnol y Grŵp Ymgynghori, i ddarparu her ychwanegol.
9. Mae'r Grŵp Cynghori yn dod ag amrywiaeth eang o ddeiliaid at ei gilydd, gan gynnwys rhai o'r gwasanaethau hynny sy'n chwarae rôl allweddol wrth ategu gwasanaethau cymdeithasol yn y maes hwn – yn benodol, cynrychiolydd o'r

sector addysg a thri chynrychiolydd o'r sector iechyd, gydag un ohonynt yn dod o'r Gwasanaeth Iechyd Meddwl Plant a'r Glasoed (CAMHS). Mae hefyd yn ofynnol iddo roi sylw i farn y rhai sy'n defnyddio gwasanaethau mabwysiadu.

10. Mae'r ddau grŵp hyn yn cynnig fforymau ar gyfer sgysiau pwerus am berfformiad pob agwedd ar y Gwasanaeth Mabwysiadu Cenedlaethol, yn genedlaethol. Yn rhanbarthol, mae'n ofynnol i'r mentrau cydweithredol sicrhau bod cytundebau partneriaeth a threfniadau rheoli ar waith, sy'n cynnwys trefniadau ar gyfer gweithio gyda Byrddau Iechyd Lleol ac Ymddiriedolaethau'r GIG, ac adrannau addysg lleol, gan gynnwys cynrychiolaeth o'r gwasanaethau hyn ar bwyllgor rheoli'r fenter gydweithredol. Mae hyn yn eu galluogi i gydweithio'n effeithiol a herio ei gilydd ar lefel ranbarthol yn ogystal ag yn genedlaethol.
11. Mae'r Cyfarwyddiadau yn ei gwneud yn ofynnol i adroddiad cynnydd blynyddol gael ei gyflwyno i Lywodraeth Cymru ar 30 Mehefin bob blwyddyn ac adroddiad interim ar 31 Rhagfyr bob blwyddyn. Ers sefydlu'r Gwasanaeth Mabwysiadu Cenedlaethol, rwyf wedi defnyddio'r gofyniad hwn fel sail i gyfarfodydd cynnydd chwe misol rheolaidd â'r Cyfarwyddwr Gweithrediadau, Cadeirydd y Bwrdd Llywodraethu a Chadeirydd y Grŵp Cyngori. Rydym yn manteisio ar y cyfle hwn i drafod data perfformiad a materion cysylltiedig yn fanwl, gan gynnwys unrhyw rwystrau i wella perfformiad a sut y gellid eu dileu.
12. Rwy'n ymwybodol bod cryn dipyn o waith i'w wneud o hyd, yn enwedig o ran mynd i'r afael â'r gwahaniaeth rhwng perfformiad rhanbarthau mewn sawl maes allweddol, ac y bydd yn cymryd peth amser i fynd i'r afael â phob un o'r materion perthnasol. Fodd bynnag, rwy'n hyderus ein bod wedi dechrau'n dda, fel y dengys effaith gadarnhaol y Gwasanaeth Mabwysiadu Cenedlaethol mewn llawer o'r dangosyddion a thargedau allweddol yn ystod ei flwyddyn gyntaf ac i mewn i'w ail flwyddyn. Ar sail tystiolaeth yr adroddiadau a gyflwynwyd imi a'r trafodaethau rwyf wedi'u cynnal, credaf fod ein huchelgais i sicrhau newid gwirioneddol yn cael ei rannu gan arweinwyr y gwasanaeth a bod awydd o hyd i gydweithio a herio ein gilydd ymhellach er mwyn gwneud y cynnydd sydd ei angen yn gyflym.

Cymorth ôl-fabwysiadu

13. Nid ydym yn diystyru'r heriau y gall teuluoedd mabwysiadol eu hwynebu. Bydd angen cymorth (amlasiantaethol o bosibl) ar rai, ond nid pob un, ar ôl i orchymyn mabwysiadu gael ei wneud. Mae ymchwil y gwnaethom ei chomisiynu gan Brifysgol Caerdydd i faes cymorth mabwysiadu, a hefyd gan Brifysgol Bryste i faes tarfu ar fabwysiadu, yn cadarnhau, pan fo angen cymorth, fod angen iddo fod yn amserol, yn hygyrch, yn briodol, yn seiliedig ar wybodaeth, yn dosturiol ac yn broffesiynol. Rydym yn cydnabod bod angen gwella cymorth ôl-fabwysiadu yng Nghymru ymhellach ac mae hwn yn faes rydym yn canolbwyntio arno.
14. Er mwyn helpu'r gwasanaeth mabwysiadu i fynd i'r afael â'r mater hwn rydym wedi rhoi'r symiau dilynol o arian wedi'i dargedu:
- Gwasanaeth Mabwysiadu Cenedlaethol – £65,000 ar gyfer y cyfnod rhwng 1 Ebrill 2015 a 31 Mawrth 2016 i ddatblygu gwasanaethau cymorth mabwysiadu, gan gynnwys llunio model cenedlaethol ar gyfer y gwasanaethau hyn (sydd felly yn ymdrin â materion sy'n ymwneud â chyfrifoldebau a hawliau). Bydd £15,000 arall yn helpu i ddatblygu gwaith y Gwasanaeth Mabwysiadu Cenedlaethol wrth gyfathrebu â phlant a mabwysiadwyr, gan gynnwys tudalennau gwasanaethau cymorth mabwysiadu ar ei wefan.
 - After Adoption ac Adoption UK ar y cyd - £564,477 dros gyfnod o dair blynedd ar gyfer *Adoption Support Wales – getting it right for every child*. Portffolio o weithgareddau yw hwn a gyflawnir ar y cyd gan After Adoption, Adoption UK, y Gwasanaeth Mabwysiadu Cenedlaethol, defnyddwyr gwasanaethau a rhanddeiliaid er mwyn atgyfnerthu a llywio cymorth mabwysiadu ledled Cymru a sicrhau mwy o degwch o ran y modd y caiff ei ddarparu.
 - Cymdeithas Plant Dewi Sant - £342,300 dros gyfnod o dair blynedd i ganolbwyntio ar a) recriwtio darpar fabwysiadwyr plant sydd wedi'u cyfeirio at Gofrestr Fabwysiadu Cymru, sy'n 4 oed a throsodd, sy'n rhan o grŵp o frodyr a chwiorydd a/neu sydd ag anghenion iechyd cymhleth, a b) rhaglenni cymorth wedi'u targedu i ddiwallu anghenion a bodloni gofynion y mabwysiadwyr hynny.

15. Wrth gwrs, rydym yn ymwybodol bod y Gronfa Cymorth Mabwysiadu yn Lloegr yn gweithredu ar raddfa wahanol ac mewn ffordd wahanol. Mae gwerthusiad diweddar o'r cynllun hwnnw yn amlygu rhai llwyddiannau diamau. Un o'r pwyntiau dysgu allweddol wrth ddatblygu ein gwasanaethau cymorth ein hunain yw cofio bod angen symud i ffwrdd oddi wrth drefniadau prynu yn ôl y galw ac arferion comisiynu lleol, byrdymor o ran y gwasanaethau hyn a chwilio am ffyrdd y gallwn nodi synergeddau, tyfu a chymhwyso arfer a sicrhau bod yr arian sydd ar gael yn cael yr effaith fwyaf posibl.
16. Nid ydym yn bwriadu gofyn i'r Gwasanaeth Mabwysiadu Cenedlaethol ymgymryd â rôl i asesu anghenion o ran cymorth ôl-fabwysiadu ar hyn o bryd, er y byddem yn barod i drafod y syniad hwn ymhellach â phartneriaid. Rydym yn cydnabod bod tîm canolog y Gwasanaeth Mabwysiadu Cenedlaethol yn fach iawn ac y byddai angen ystyried y mater hwn fel rhan o unrhyw ystyriaeth a roddid i'r awgrym hwn.
17. O fis Ebrill 2016, os ymddengys y gall fod angen gofal a chymorth ar blentyn, mae'n rhaid i'r awdurdod lleol asesu a oes gan y plentyn anghenion a beth yw'r anghenion hynny o dan Ddeddf Gwasanaethau Cymdeithasol a Llesiant (Cymru) 2014.
18. Mae'r Fframwaith presennol ar gyfer Asesu Plant mewn Angen a'u Teuluoedd yn rhoi canllawiau i awdurdodau lleol er mwyn sicrhau y caiff plant a theuluoedd eu hasesu'n briodol. Mae egwyddorion a thri maes (anghenion datblygiadol plant, gallu rhianta a ffactorau amgylcheddol a theuluol) y canllawiau hyn wedi'i hymgorffori yn y cod ymarfer ar asesiadau i ategu'r Ddeddf ac yn cynnwys canllawiau ar feysydd megis datblygiad emosiynol ac ymddygiadol, sefydlogrwydd ac ymlyniadau.
19. Rydym yn cydnabod ei bod yn bwysig sicrhau bod y sawl sy'n cynnal asesiadau, yn rhoi cymorth ac yn adolygu'r ddarpariaeth honno yn ymwybodol o fabwysiadu.

Mae sicrhau bod gweithdrefnau clir ar waith er mwyn i unigolion herio penderfyniadau a chodi materion y maent yn anfodlon arnynt yr un mor bwysig.

Gwasanaeth Iechyd Meddwl Plant a'r Glasoed (CAMHS)

20. Bydd y Pwyllgor yn ymwybodol o'r pryderon sydd wedi'u mynegi ynghylch y ffordd y caiff gwasanaethau iechyd meddwl plant a'r glasoed eu darparu yn gyffredinol ers peth amser. Dyna pam y lluniodd Llywodraeth Cymru ei chynllun gwella gwasanaethau ei hun, a arweiniodd at ddatblygu rhaglen *Law yn Llaw at Blant a Phobl Ifanc* a arweinir gan y GIG, a lansiwyd ym mis Chwefror 2015. Mae'r fenter hon yn ceisio sicrhau bod CAMHS yn gweithio gyda'i bartneriaid ar draws awdurdodau lleol, y sector addysg, y trydydd sector ac mewn mannau eraill er mwyn sicrhau bod y person ifanc sy'n dioddef salwch emosiynol a salwch meddwl yn cael yr ymyriad mwyaf priodol, o'r ffynhonnell fwyaf priodol ac mewn modd amserol yn unol ag egwyddorion gofal iechyd darbodus. Nodwyd sawl maes â blaenoriaeth ac mae gwaith yn mynd rhagddo i ddatblygu manylebau gwasanaethau a modelau cymorth sydd wedi'u cymeradwyo ar gyfer plant sy'n agored i niwed, gan gynnwys plant sy'n derbyn gofal a phlant wedi'u mabwysiadu.
21. Yn fwy cyffredinol, mae Llywodraeth Cymru yn cefnogi'r gwaith hwn drwy fuddsoddi £7.6 miliwn ychwanegol mewn gwasanaethau iechyd meddwl plant a'r glasoed, a gyhoeddwyd yn 2015. Mae hyn yn gynydd sylweddol o tua 18% yng ngwariant blynyddol y GIG ar wasanaethau iechyd meddwl plant a'r glasoed. Bydd yr arian yn ei gwneud yn bosibl i wasanaethau newydd gael eu datblygu ac i weithlu proffesiynol gwasanaethau iechyd meddwl plant a'r glasoed gael ei gynyddu'n sylweddol, gan gynnwys ehangu darpariaeth therapïau seicolegol fel dewis amgen i feddyginiaeth. Mae enghreifftiau yn cynnwys therapïau sy'n mynd i'r afael ag anhwylder ymlyniad a phroblemau eraill sy'n effeithio ar blant wedi'u mabwysiadu a phlant sy'n derbyn gofal.

Addysg

22. Rydym yn cydnabod yr heriau sy'n wynebu rhai plant wedi'u mabwysiadu ym maes addysg. Bu Llywodraeth Cymru yn gweithio fel corff i fynd i'r afael â'r mater hwn, ar draws y portffolio addysg a'r portffolio gwasanaethau cymdeithasol. Buom hefyd yn gweithio gydag Adoption UK a'r Gwasanaeth Mabwysiadu Cenedlaethol er mwyn ceisio deall yn well sut y gellir cefnogi teuluoedd mabwysiadol mewn ysgolion.
23. Rydym wedi ymestyn telerau ac amodau'r Grant Amddifadedd Disgyblion i gynnwys cymorth i blant wedi'u mabwysiadu. Bydd y trefniadau newydd yn galluogi'r consortia addysg rhanbarthol a phartneriaid, gan gynnwys awdurdodau lleol, ysgolion, rhieni mabwysiadol a phlant wedi'u mabwysiadu, i ddatblygu ymyriadau a gaiff effaith fuddiol ar bob plentyn. Fodd bynnag, rydym yn disgwyl i blant sy'n derbyn gofal neu a oedd yn derbyn gofal a'r rhai a fabwysiadwyd ar ôl bod mewn gofal gael mwy o fudd o'r trefniadau newydd hyn.
24. Fel rhan o werthusiad a gynhelir yn y flwyddyn olaf rydym yn disgwyl i'r consortia weithio gydag awdurdodau lleol, ysgolion a theuluoedd er mwyn deall yr effaith y mae'r grant wedi'i gael ar y dysgwyr y bwriedir iddo eu cefnogi.
25. Fel ffordd o godi ymwybyddiaeth o faterion mabwysiadu, rydym wedi cynhyrchu fideo i ysgolion. Nid yw rhieni bob amser yn rhannu statws mabwysiadu ag ysgolion eu plant a mater o ddewis unigol yw hyn wrth gwrs. Pa fo'n hysbys, gellir rhoi sylw i fater hyfforddiant pwrpasol ar faterion penodol yn lleol, ar lefel clwstwr neu'n rhanbarthol. Gall yr hyfforddiant hwn gynnwys rheoli'r ystafell ddosbarth mewn modd cadarnhaol ac ymwybyddiaeth o broblemau ymlyniad ac iechyd meddwl posibl. Gall yr arian sydd wedi'i neilltuo ar gyfer bwrsariaethau hefyd gael ei dargedu i ddiwallu anghenion penodol grwpiau neu unigolion yn ôl yr angen.
26. Mae Llywodraeth Cymru ac Adoption UK wrthi'n cydweithio i ddatblygu llyfryn electronig, dwyieithog newydd ar wella cyflawniad plant wedi'u mabwysiadu yn yr ysgol.

Cofnodi profiadau bywyd

27. Rydym yn cydnabod bod ymyriadau cofnodi profiadau bywyd o ansawdd uchel o'r pwys pennaf i blant yn y system gofal. Mae'n helpu plant sy'n agored i niwed i ddeall eu gorffennol ac yn eu paratoi ar gyfer eu dyfodol. Ar gyfer plant wedi'u mabwysiadu nad ydynt, o bosibl, mewn cysylltiad mwyach â'u teulu biolegol, mae'r gwaith a wneir gyda hwy, a'u llyfr neu flwch o brofiadau bywyd, yn hollbwysig i'w helpu i wneud synnwyr o'u bywyd cyn iddynt gael eu mabwysiadu.
28. Mae darparu ymyriadau cofnodi profiadau bywyd ar gyfer plant yng Nghymru yn destun pryder cyffredin. Wrth drafod ag Adoption UK, nododd rhieni mabwysiadol fod hyn yn broblem, yn ogystal â gweithwyr proffesiynol mewn digwyddiadau ar gyfer staff yr oedd y Gwasanaeth Mabwysiadu Cenedlaethol yn bresennol ynddynt yn ystod 2014-15. Gwyddom, o'i wneud yn dda, y gall fod yn ffordd effeithiol o leihau'r potensial ar gyfer tarfu ar leoliad.
29. O ffigurau a gafwyd gan y Gwasanaeth Mabwysiadu Cenedlaethol, canran y plant y darparwyd deunyddiau cofnodi profiadau bywyd iddynt cyn eu hail adolygiad mabwysiadu oedd:
- 23% ar gyfer y cyfnod rhwng 2014 a 2015
 - 60% ar gyfer chwarter cyntaf y flwyddyn 2015-16
 - 38% ar gyfer yr adolygiad canol blwyddyn 2015-16.
- Mae'r ffigurau hyn gryn dipyn yn is na'r targed, sef 75%.
30. Mae cyflawni gwaith cofnodi profiadau bywyd trylwyr a baratowyd yn sensitif yn anodd, yn enwedig pan fydd aelodau o staff yn wynebu blaenoriaethau croes. Fodd bynnag, mae angen gwella ac mae'r Gwasanaeth Mabwysiadu Cenedlaethol wedi nodi bod y mater hwn yn flaenoriaeth ar gyfer gweithredu. Mae'n un o'r materion a drafodwyd mewn cyfarfodydd cynnydd rhwng Gweinidogion ac arweinwyr y Gwasanaeth Mabwysiadu Cenedlaethol ac yn un rwyf am barhau i'w fonitro'n ofalus.



Gwasanaeth
Mabwysiadu
Cenedlaethol

National
Adoption
Service

**ADOLYGIAD CANOL
BLWYDDYN 2015-2016**

**Achieving More Together /
Cyflawni Mwy Gyda'n Gilydd**

Tudalen y pecyn 36



Mabwysiadu
Canolbarth a Gorllewin Cymru
Adoption
Mid & West Wales



Gwasanaeth
Mabwysiadu
Gogledd Cymru

North Wales
**Adoption
Service**



South East Wales Adoption Service
Achieving More Together
Gwasanaeth Mabwysiadu Deddwyrain Cymru
Cyflawni Mwy Gyda'n Gilydd I



Western Bay
ADOPTION SERVICE
GWASANAETH MABWYSIADU
Bae'r Gorllewin



Vale, Valleys
and Cardiff
Adoption | Mabwysiadu
yn y Fro, y Cymoedd
a Chaerdydd



Cymdeithas Plant Dewi Sant
St David's Children Society

adoptionuk
ar gyfer pob teulu sy'n mabwysiadu
for every adoptive family



Credwch
mewn plant
Believe in
children
Barnardo's
Cymru



AFA CYMRU
association for fostering and adoption
cymdeithas ar gyfer maethu a mabwysiadu

Cyflwyniad a throsolwg

Mae'r adroddiad hwn wedi cael ei gynhyrchu i roi diweddariad ar y Gwasanaeth Mabwysiadu Cenedlaethol ar ganol blwyddyn fusnes 2015/16. Mae'r adroddiad yn cyflawni'r gofyniad yn rheoliad 13(2)(d) o'r 'Cyfarwyddiadau' i gael adroddiad interim chwe-misol erbyn 31 Rhagfyr bob blwyddyn, a cheir ynddo'r canlynol:

- Dadansoddiad o gynllun gwaith y Gwasanaeth Mabwysiadu Cenedlaethol ar gyfer 15/16;
- Mabwysiadu yn ei gyd-destun – sut mae mabwysiadu'n ffitio i gyd-destun ehangach gwasanaethau i blant agored i niwed;
- Sylw ar y blaenoriaethau ar gyfer gweddill y flwyddyn ac wedyn.

Mae nifer o leoedd yn yr adroddiad hwn lle cyfeirir at berfformiad gwasanaethau mabwysiadu. Fodd bynnag, mae rhai uchafbwyntiau i'w crynhoi.

- Mae plant sydd â chynllun mabwysiadu'n dal i gael eu lleoli'n gynt; hyd yma eleni gwelwyd 2.3 mis arall o ostyngiad, i 14.3 mis, yn yr amser cyfartalog rhwng yr adeg y mae plentyn yn dechrau derbyn gofal a'r adeg y caiff ei leoli i'w fabwysiadu.
- Mae llai o blant yn aros am leoliad ac mae cynlluniau mabwysiadu llai o blant yn cael eu newid oherwydd diffyg lleoliadau. Mae lefelau tarfu'n isel o hyd.
- Mae dangosydd newydd mewn perthynas â chynlluniau cymorth mabwysiadu'n dangos perfformiad addawol.
- Mae llai o blant wedi cael eu lleoli i'w mabwysiadu nag ar yr un adeg y llynedd. Mae hyn yn gysylltiedig â dehongliadau gan lysoedd o nifer o achosion oedd yn destun apeliadau yn yr Uchel Lys; mae hyn yn arwain at lai o orchmynion lleoli oherwydd yr aed ar ôl dewisiadau eraill o ran sefydlogrwydd i rai plant.
- Mae 141 o fabwysiadwyr wedi cael eu cymeradwyo hyd yma eleni; bron yr un nifer ag yn yr un cyfnod y llynedd. Mae'r amser cyfartalog mae'n ei gymryd i fabwysiadwr gael ei gymeradwyo wedi gwella ychydig i 9 mis.

- Mae lefel yr ymholiadau gan ddarpar fabwysiadwyr yn cael ei chynnal ac mae nifer fwy yn cael ymweliadau cychwynnol neu'n dod i nosweithiau gwybodaeth, er bod yr amser cyfartalog i ymateb i ymholiadau cychwynnol, cyn pen 5 diwrnod gwaith, wedi gostwng ychydig i 95%. Mae cyfran y mabwysiadwyr nad ydynt yn mynd ymhellach nag ymholiad cychwynnol yn dal i fod tua thraean, er bod adolygiadau o hyn mewn dau ranbarth ac Asiantaeth Mabwysiadu Wirfoddol yn dangos yn glir mai dewis mabwysiadwyr yw prif achos hyn yn hytrach na systemau a phrosesau asiantaethau.
- Erbyn hyn mae tystiolaeth gliriach o lawer nad yw proffil y plant mae mabwysiadwyr eisiau eu mabwysiadu ddim yn cyd-fynd â phroffil plant yng Nghymru sy'n aros i gael eu mabwysiadu.
- Mae perfformiad rhai agweddau ar y gwasanaeth yn dal i fod yn heriol iawn, sef yr hyn sy'n gysylltiedig â deunyddiau 'taith bywyd' i blant a'r gwasanaeth i rieni biolegol; mae arwyddion cynnar o welliant ond rhai bach ac araf ydynt.

Ffactor arall i'w nodi yw y gofynnwyd, yn ystod haf 2015, i'r Gwasanaeth Mabwysiadu Cenedlaethol ysgwyddo'r gwaith o reoli Cofrestr Fabwysiadu Cymru pan aeth y cyn ddarparwr i ddwylo gweinyddwr. Roedd yn gryn dipyn o dasg i ddod â gwasanaeth gweithredol i lywodraeth leol ac roedd yn golygu trosglwyddo, mewn cyfnod byr iawn, y staff a systemau TG oedd eisoes ar waith. Rydym yn falch o ddweud y llwyddwyd i wneud hyn gyda'r tarfu lleiaf posibl ar y gwasanaeth a gyda chymorth ardderchog gan ein hawdurdod lletyol.

Ni fydd unrhyw newidiadau sylweddol i flaenoriaethau'r Gwasanaeth Mabwysiadu Cenedlaethol am weddill y flwyddyn hon. Mae angen datblygu'r holl feysydd a nodir yn y cynllun presennol, er yn achos rhai ohonynt mae'r wybodaeth sydd gennym erbyn hyn yn ein galluogi i ganolbwyntio'n bendant ar rai nodweddion penodol.

Suzanne Griffiths

Cyfarwyddwr Gweithrediadau

Gwasanaeth Mabwysiadu Cenedlaethol

Dadansoddiad o gynllun gwaith y Gwasanaeth Mabwysiadu Cenedlaethol

Teimlwn ein bod yn gwneud cynnydd da wrth weithredu'r cynllun a bennwyd ar gyfer y flwyddyn hon. Roedd chwe blaenoriaeth yn y cynllun; ceir diweddariad ar bob blaenoriaeth isod.

Blaenoriaeth 1: Recriwtio mwy o fabwysiadwyr, gan gynnwys mwy o fabwysiadwyr i grwpiau o frodyr a chworydd a phlant hŷn.

Pam mae'n bwysig: Bydd yn gwneud yn siŵr bod gennym y dewis ehangaf posibl o leoliadau mabwysiadu.

Bydd yn golygu y gellir lleoli plant i gael eu mabwysiadu gyda chyn lleied o oedi ag sy'n bosibl.

Bydd yn gwneud yn siŵr bod yr holl fabwysiadwyr posibl yn cael hyfforddiant ac asemiadau o ansawdd da heb oedi diangen, lle bynnag maent yn byw yng Nghymru.

Beth ddywedom ni y byddem yn ei wneud?	Beth ydym ni wedi'i wneud hyd yma?
Edrych ar bopeth o ymholiad cyntaf rhywun i'w gymeradwyo fel mabwysiadwr. Yna datblygu model o arfer gorau. Ac yna defnyddio'r model yn genedlaethol.	Rydym yn gweithio gyda'n gwasanaethau cydweithredol rhanbarthol, yr asiantaethau mabwysiadu gwirfoddol a Thîm Arloesi Llywodraeth Cymru i adolygu prosesau a datblygu'r model arfer gorau i Gymru. Roedd rhai o'r gwasanaethau cydweithredol rhanbarthol eisoes yn edrych ar eu proses recriwtio ac mae hyn wedi bod o gymorth mawr. Mae'r gwaith yn mynd rhagddo'n dda ac mae ar y trywydd iawn i gael ei gwblhau erbyn diwedd y flwyddyn. Mae'n cymryd i ystyriaeth arferion gorau cydnabyddedig yn y maes ond yn bwysicaf oll mae mabwysiadwyr sy'n cymryd rhan yn y gwaith yn dylanwadu arno.
Cytuno ar strategaeth genedlaethol ar gyfer recriwtio mabwysiadwyr.	Mae ein his-grŵp cyfryngau a marchnata wedi datblygu Strategaeth Marchnata Genedlaethol. Mae Llywodraeth Cymru wedi rhoi cymorth grant i ni i ddatblygu cyfres o offer hyblyg a negeseuon i gynorthwyo â hyn. Rydym ar fin comisiynu'r gwaith o ddatblygu'r offer hyn a fydd ar gael i'w

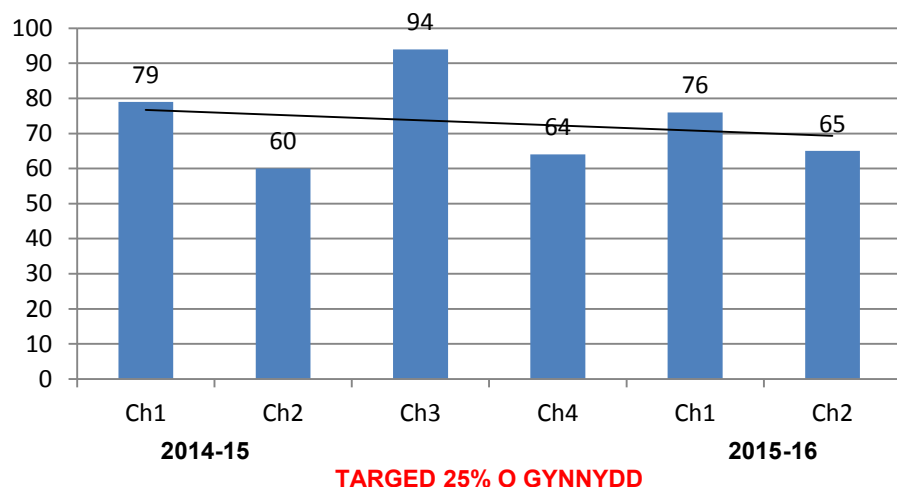
	defnyddio'n genedlaethol a chan asiantaethau dros amser.
Meddwl am ffyrdd gwahanol o farchnata mabwysiadu, a defnyddio'r ffyrdd gwahanol hynny.	Fel uchod gwnaethpwyd cynnydd da hyd yma wrth ddatblygu hyn er y rhagwelwn rai heriau wrth gydgysylltu'r adnoddau a ddefnyddir ar hyn o bryd i farchnata mewn ffordd wahanol.
Newid diwylliant sefydliadau, a'r ffordd mae sefydliadau'n gwneud pethau.	Strategaeth hirdymor yw hon ac rydym wedi dechrau arni trwy'r gwaith a ddisgrifir uchod ac yn y gwaith sy'n cael ei wneud i gyflawni ein blaenoriaethau eraill.

Beth ddywedom ni y byddai llwyddiant yn ei olygu?	Sut ydym ni'n gwneud?														
<p>Mae'r amser rhwng yr adeg mae plentyn yn dechrau derbyn gofal a'r adeg mae'n cael ei leoli i'w fabwysiadu yn 13 mis (neu lai).</p> <p>Yr amser cyfartalog (cymedr rhifyddol) mewn diwrnodau a gymerwyd i blant a leolwyd i'w mabwysiadu fynd o ddyddiad diweddaraf derbyn gofal i ddyddiad eu lleoli i'w mabwysiadu</p> <table border="1"> <caption>Data for Yr amser cyfartalog (cymedr rhifyddol) mewn diwrnodau a gymerwyd i blant a leolwyd i'w mabwysiadu fynd o ddyddiad diweddaraf derbyn gofal i ddyddiad eu lleoli i'w mabwysiadu</caption> <thead> <tr> <th>Yr</th> <th>Ch1</th> <th>Ch2</th> <th>Ch3</th> <th>Ch4</th> <th>Ch1</th> <th>Ch2</th> </tr> </thead> <tbody> <tr> <td>2014-15</td> <td>546</td> <td>491</td> <td>496</td> <td>481</td> <td>507</td> <td>432</td> </tr> </tbody> </table> <p>Y TARGED YW 13 MIS = 395 DIWRNOD</p>	Yr	Ch1	Ch2	Ch3	Ch4	Ch1	Ch2	2014-15	546	491	496	481	507	432	<p>Mae prydlondeb wrth leoli plant i'w mabwysiadu'n dal i wella.</p> <p>Mae'r amser cyfartalog cyfan rhwng yr adeg mae plentyn yn dechrau derbyn gofal a'r adeg mae'n cael ei leoli i'w fabwysiadu wedi gostwng eto i 14.2 mis ar gyfartaledd.</p> <p>Mae hyn 12 mis yn well nag ym mis Ebrill 2014 ac 16.5 mis yn well na ffigur diwedd blwyddyn 2014/5.</p> <p>Mae amrywiadau rhanbarthol o ran pa mor gyflym y caiff plant eu lleoli ar gyfartaledd; roedd rhanbarthau Canolbarth a Gorllewin Cymru a'r Fro, y Cymoedd a Chaerdydd yn cyrraedd y targed a osodasom (sef 13 mis) ar ganol y flwyddyn.</p>
Yr	Ch1	Ch2	Ch3	Ch4	Ch1	Ch2									
2014-15	546	491	496	481	507	432									

Beth ddywedom ni y byddai llwyddiant yn ei olygu?

Mae o leiaf 25% yn fwy o fabwysiadwyr.

Nifer y darpar fabwysiadwyr a gafodd benderfyniad gan asiantaeth yn eu cymeradwyo fel rhai addas i fabwysiadu



Mae'r amser cyfartalog rhwng yr ymholiad cyntaf a chymeradwyo mabwysiadwyr yn 8 mis neu lai.

Sut ydym ni'n gwneud?**Roedd 141 o fabwysiadwyr wedi cael eu cymeradwyo erbyn canol y flwyddyn.**

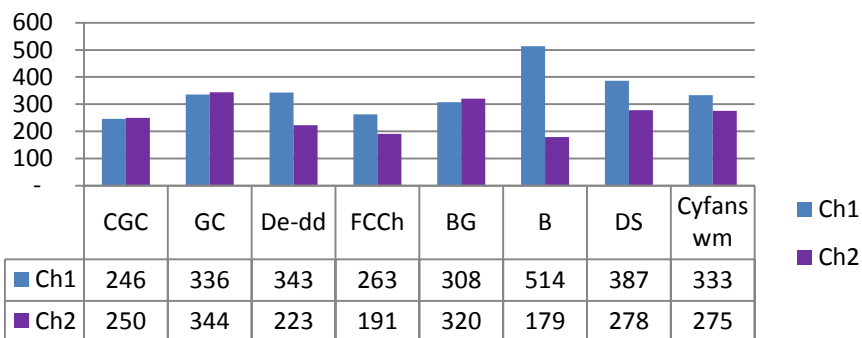
Mae hon yn nifer debyg iawn i'r nifer a gymeradwywyd yn yr un cyfnod y llynedd.

Mae hyn, a'r ffaith y cafwyd nifer debyg o ymholiadau â'r un cyfnod y llynedd, yn awgrymu bod nifer debyg yn debygol o gael eu cymeradwyo â'r llynedd, ond na welwn y cynnydd yr oeddem ei eisiau. O gofio'r gostyngiad diweddar yn nifer y plant mae angen iddynt gael eu mabwysiadu, ni ddylai hyn effeithio ar y lleoliadau mabwysiadu fydd ar gael. Mae'n golygu ein bod yn canolbwyntio ar recriwtio mabwysiadwyr ar gyfer plant ag anghenion ychwanegol, grwpiau o frodyr a chwiorydd a phlant hŷn sy'n aros am leoliadau mabwysiadu ar hyn o bryd.

Mae'r amser cyfartalog mae'n ei gymryd i fabwysiadwr gael ei gymeradwyo wedi gwella eto o ychydig bach.

9 mis oedd y cyfartaledd ar ganol y flwyddyn, o gymharu â 9.4 mis ar gyfer 2014/15 a'n targed o 8 mis.

Yr amser cyfartalog (cymedr rhifyddol) mewn diwrnodau a gymerwyd i fabwysiadwyr fynd o'r ymholiad cychwynnol i benderfyniad gan asiantaeth yn eu cymeradwyo



2015-16

TARGED 8 MIS = 243 DIWRNOD

Mae amrywiadau sylweddol o chwarter i chwarter a rhwng asiantaethau ac rydym yn edrych ar y rhain. Rhagwelwn y bydd y model arfer gorau'n helpu i leihau'r rhain hefyd yn y dyfodol.

Ar ganol y flwyddyn roedd nifer o asiantaethau wedi cyrraedd neu bron wedi cyrraedd y targed; Canolbarth a Gorllewin Cymru, De-ddwyrain Cymru, y Fro, y Cymoedd a Chaerdydd, a Barnardos.

Mae llai o grwpiau o frodyr a chworydd a phlant hŷn yn aros i gael eu mabwysiadu.

Mae yna ddangosyddion cynnydd yn hyn o beth ond mae'n debyg y bydd mesuriad gwell ar ddiwedd y flwyddyn lawn pan allwn fod yn fwy hyderus ynghylch y data ar hyn o Gofrestr Fabwysiadu Cymru.

Ar ganol y flwyddyn roedd Cofrestr Fabwysiadu Cymru yn dangos 31 o blant nad oedd unrhyw bariadau posibl, neu nifer gyfyngedig iawn o bariadau, iddynt; roedd pob un yn rhan o grŵp o frodyr a chworydd neu'n hŷn. Mae hyn yn cymharu â diwedd mis Mawrth 2015 pan oedd 62 o blant ar Gofrestr Fabwysiadu Cymru i gael eu paru, yr oedd tri chwarter ohonynt yn rhan o grŵp o frodyr a chworydd a mwy na'u hanner rhwng 5 ac 8 oed.

Rydym wedi cytuno ar y model arfer gorau ar gyfer recriwtio mabwysiadwyr ac yn ei ddefnyddio.	Fel uchod gwnaethpwyd cynnydd gyda'r gwaith hwn.
Rydym wedi cytuno ar ymgyrch recriwtio amlgyfrwng.	Fel uchod gwnaethpwyd cynnydd gyda'r gwaith hwn
Beth sydd wedi bod yn digwydd o gwmpas Cymru ynghylch hyn?	
<p>Mae rhaglen reolaidd y Fro, y Cymoedd a Chaerdydd o nosweithiau gwybodaeth a hyfforddiant yn canolbwyntio ar anghenion plant hŷn a grwpiau o frodyr a chwiorydd. Hefyd mae'r rhanbarth wedi cyflawni archwiliad o'i fabwysiadwyr cymeradwy. Nid yw proffiliau'r plant sy'n aros i gael eu lleoli ar hyn o bryd yn cyd-fynd â'i fabwysiadwyr presennol felly mae'n bwriadu newid ei ddull o recriwtio.</p> <p>Mae Bae'r Gorllewin ar y trywydd iawn i sicrhau 30% o gynnydd yn nifer y mabwysiadwyr sydd wedi'u cymeradwyo. Priodolir hyn i fanteisio ar fwy o ymwybyddiaeth o fabwysiadu trwy'r cyfryngau, gwell gwefan a defnyddio mwy o gyfryngau cymdeithasol, yn ogystal â chyfuno enwau da'r tri gwasanaeth mabwysiadu. Mae hyfforddiant cyn-gymeradwyo y rhanbarth hefyd wedi cael ei ehangu i gynnwys 4ydd diwrnod sy'n edrych ar anghenion a gwasanaethau cymorth gyda chyfraniadau gan y cynghorydd meddygol a mabwysiadwyr. Mae hyn wedi arwain at fwy o fabwysiadwyr i blant hŷn, grwpiau o frodyr a chwiorydd a phlant ag anghenion cymhleth.</p> <p>Mae Cymdeithas Plant Dewi Sant wedi targedu ei weithgarwch recriwtio'n benodol at y plant hynny sy'n aros hiraf am deuluoedd – grwpiau o frodyr a chwiorydd a phlant hŷn – trwy'r wefan, ymgyrch 'Opt to adopt' Wythnos Genedlaethol Mabwysiadu a negeseuon clir. Mae hefyd wedi diwygio ei llyfryn gwybodaeth i ddarparu deuluoedd mabwysiadol ac mae ganddi hyfforddiant wedi'i dargedu'n benodol (brodyr a chwiorydd).</p>	

Blaenoriaeth 2: Mae mwy o blant yn cael eu lleoli heb oedi.

Pam mae'n bwysig: Mae'n golygu ein bod wedi gwella wrth baru plant gyda mabwysiadwyr posibl.

Mae'n golygu bod y broses mabwysiadu'n gweithio'n fwy hwylus. Mae hyn yn cynnwys gwella'r ffordd mae gweithwyr cymdeithasol yn cydweithio.

Tudalen y pecyn 44

Beth ddywedom ni y byddem yn ei wneud?	Beth ydym ni wedi'i wneud hyd yma?
<p>Cytuno ar ffordd genedlaethol o ddod o hyd i deulu mabwysiadol i blant, a'i defnyddio.</p>	<p>Mae'r gwaith ar y model arfer gorau hwn ar fin cael ei gwblhau. Rydym wrthi'n ei gaboli gan gynnwys sicrhau ei fod yn gwbl gyfredol â'r darpariaethau yn Neddf newydd Gwasanaethau Cymdeithasol a Llesiant (Cymru). Ar ôl cyfnod olaf o ymgynghori ag asiantaethau byddwn yn bwriadu ei roi ar waith cyn gynted ag y bo'n ymarferol.</p> <p>Ochr yn ochr â hyn rydym wedi bod yn sicrhau bod yr holl offer / mecanweithiau priodol ar gael i asiantaethau i'w cynorthwyo wrth iddynt geisio dod o hyd i deuluoedd. Felly yn ogystal ag adolygu'r defnydd o gylchgronau a ddefnyddiwyd yn draddodiadol, ar hyn o bryd rydym yn treialu defnyddio system ar-lein o'r enw 'Adoption Link'.</p> <p>Mewn man arall rydym yn cyfeirio at y ffaith y gofynnwyd i ni dros yr haf ysgwyddo'r gwaith o reoli Cofrestr Fabwysiadu Cymru. Mae'n amlwg fod hon hefyd yn ffordd allweddol o ddod o hyd i deuluoedd yng Nghymru. Mae angen i ni weithio ar sicrhau y defnyddir hon yn effeithiol ochr yn ochr â meddwl am ei dyfodol mewn adolygiad sydd yn yr arfaeth.</p>
<p>Gweithio gyda chynghorau lleol i'w helpu i gynllunio ar gyfer dyfodol hirdymor plant.</p>	<p>Mae'r holl waith rydym yn ei wneud yn cyfrannu at hyn. Yn ychwanegol at hynny, fodd bynnag, mae'r Gwasanaeth Mabwysiadu Cenedlaethol yn cymryd rhan mewn gwaith, a arweinir gan Lywodraeth Cymru, sydd â'r nod o wella canlyniadau i blant. Rydym yn aelod o'r Grŵp Llywio Strategol ac yn cymryd rhan mewn grwpiau gorchwyl perthnasol felly bydd hyn yn dylanwadu ar unrhyw waith arall a wnawn yn uniongyrchol gyda chynghorau lleol.</p> <p>Hefyd rydym wedi bod yn gweithio gyda Llywodraeth Cymru i</p>

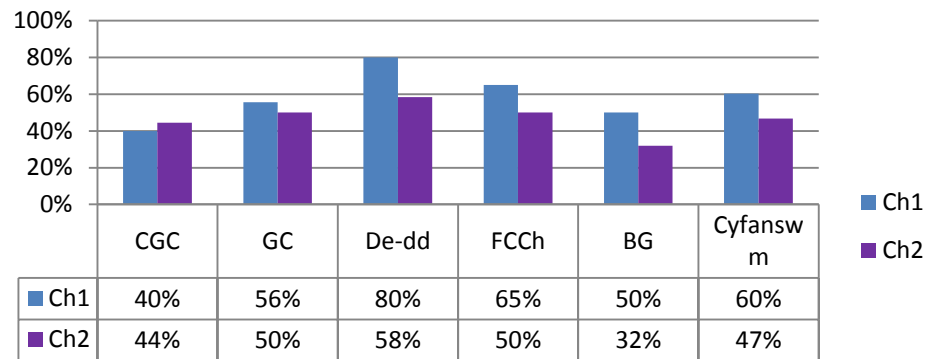
ddylanwadu ar gynnwys y rheoliadau a'r codau ymarfer sydd o dan Ddeddf Gwasanaethau Cymdeithasol a Llesiant (Cymru) 2014 fel bod y goblygiadau i wasanaethau mabwysiadu'n glir ac yn cael eu cynnwys yn y codau ymarfer lle mae angen iddynt fod. Mae rhai o'n hargymhellion, ond nid pob un, wedi cael eu cynnwys ac rydym yn dal i weithio ar hyn.

Beth ddywedom ni y byddai llwyddiant yn ei olygu?

Mae proses Dod o Hyd i Deulu y Gwasanaeth Mabwysiadu Cenedlaethol i'r holl blant yng Nghymru sydd angen teulu mabwysiadol.

Nid yw mwy na 4 o bob 10 o blant yn aros mwy na 6 mis o adeg penderfyniad mai mabwysiadu yw'r dewis gorau (penderfyniad "dylid ei leoli") i'r adeg y cânt eu paru gyda mabwysiadwyr cymeradwy.

Canran y plant sydd wedi'u paru sydd wedi aros mwy na 6 mis (neu 3 mis yn achos plentyn a ollyngwyd o dan 6 mis oed) i fynd o ddyddiad penderfyniad y dylid eu lleoli i'w mabwysiadu i ddyddiad penderfyniad yr asiantaeth i gymeradwyo'r pariad



2015-16
40% YW'R TARGED

Sut ydym ni'n gwneud?

Fel uchod mae'r gwaith hwn yn mynd rhagddo'n dda.

Rydym yn cyflawni gostyngiad graddol yn hyn o beth a 47% yw'r ffigur cyfartalog ar ganol y flwyddyn.

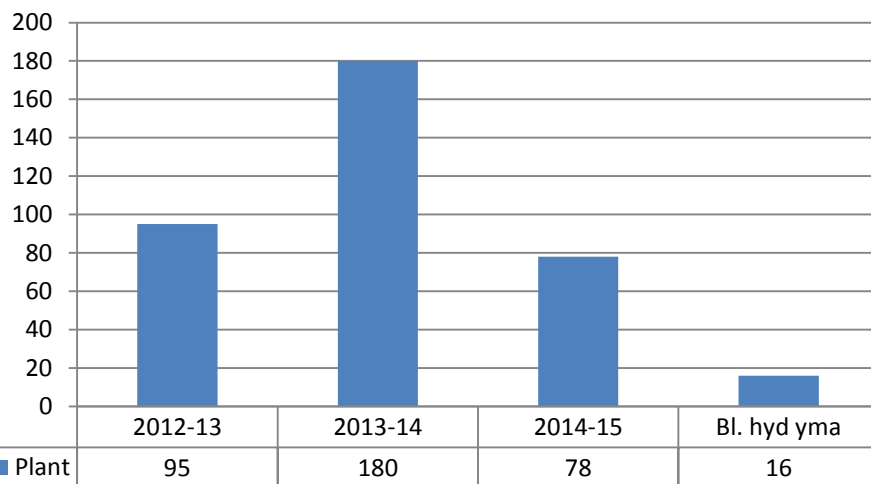
Mae hyn yn cymharu â pherfformiad ar ddiwedd blwyddyn 2014-15 o 67.49%. Mae yna amrywiadau chwarterol yn ogystal â rhai rhanbarthol.

Arhosodd 42 o blant mwy na 6 mis yn ystod chwarter 2, sef y ffigur chwarterol isaf ers mis Ebrill 2014 gan olygu 39% o ostyngiad ers hynny.

Cyrhaeddodd Bae'r Gorllewin y targed o 40% yn chwarter 2 ac roedd Canolbarth a Gorllewin Cymru'n agos ato.

Rydym wedi haneru nifer y plant y mae eu cynllun mabwysiadu'n cael ei newid.

Cynlluniau mabwysiadu'n cael eu newid ar adeg adolygiad plentyn sy'n derbyn gofal



Mae cynlluniau mabwysiadu llai o blant yn cael eu newid.

Mae hyn wedi digwydd yn achos llai nag 20 o blant hyd yma eleni.

Pan mae hyn yn digwydd, fel arfer mae oherwydd na ellir dod o hyd i leoliad mabwysiadu addas. Yn achos nifer fach o blant mae oherwydd y daethpwyd o hyd i ddewis da arall iddynt trwy ryw fodd arall e.e. gorchymyn Gwarchodaeth Arbennig. Ar hyn o bryd nid oes unrhyw dueddiadau rhanbarthol gweladwy o ran pryd mae hyn yn digwydd.

Yr arwyddion yw, os bydd y gyfradd y mae hyn yn digwydd yn aros fel y mae, y byddwn yn cyrraedd y targed i haneru hyn o leiaf.

Beth sydd wedi bod yn digwydd o gwmpas Cymru?

Mae **Gogledd Cymru** wedi sicrhau gostyngiad sylweddol yn nifer y plant sy'n aros am leoliadau ac mae hyn wedi'i gwneud yn haws paru plant sydd newydd gael eu hatgyfeirio yn gyflym.

Mae'r **Fro, y Cymoedd a Chaerdydd, Bae'r Gorllewin a Chanolbarth a Gorllewin Cymru** yn cymryd rhan yn gynnar iawn yn y gwaith o gynllunio ar gyfer plant. Felly mae'r rhanbarthau'n meithrin gwybodaeth dda am anghenion y plant sy'n debygol o fod angen eu lleoli ac mae cyfarfodydd rheolaidd yn ystyried yr holl blant sy'n aros ac yn eu cymharu â'r mabwysiadwyr sydd ar gael cyn edrych y tu allan i'r rhanbarth.

Yn **y Fro, y Cymoedd a Chaerdydd** mae swyddog dynodedig ym mhob awdurdod lleol yn sicrhau unrhyw gytundeb angenrheidiol ar gyfer cyllid allanol, gan osgoi oedi. Mae'r Rhanbarth hefyd yn cydgysylltu'r broses 'dylid ei leoli i'w fabwysiadu' ar ran y pedwar awdurdod lleol gan eu galluogi i symleiddio'r broses atgyfeirio plant a gwneud penderfyniadau.

Mae **Bae'r Gorllewin** wedi gweld gostyngiad yn yr amser a gymerir i nodi cysylltiadau ar gyfer plant ag anghenion cymhleth ac wrth leoli grwpiau o frodyr a chwiorydd mewn modd prydlon. Hefyd, mae yna storïau newyddion da iawn lle mae plant ag anghenion cymhleth wedi cael eu cysylltu a'u lleoli ar ôl nifer o flynyddoedd heb gysylltiadau.

Mae rheolwyr yng **Nghanolbarth a Gorllewin Cymru** yn arwain wrth hybu'n ddi-baid bwysigrwydd amserlenni ochr yn ochr ag arfer da.

Mae **De-ddwyrain Cymru** wedi gallu ymdrin yn gyflym iawn â rhai asesiadau ar gyfer mabwysiadwyr sy'n diwallu anghenion plant ag anghenion penodol iawn e.e. grwpiau o frodyr a chwiorydd, fel bod y plant hyn wedi aros llai o amser nag arfer.

Blaenoriaeth 3: Gwell cymorth mabwysiadu

Pam mae'n bwysig Bydd yn gwneud canlyniadau da'n debygol i'r holl blant wedi'u mabwysiadu ac yn helpu teuluoedd lle mae angen cymorth ychwanegol.

Tudalen y pecyn 48

Beth ddywedom ni y byddem yn ei wneud?	Beth ydym ni wedi'i wneud hyd yma?
<p>Gwneud beth mae'n ei ddweud yn ein fframwaith am feddwl am wasanaethau cymorth mabwysiadu.</p>	<p>Cytunwyd ar strategaeth drosfwaol sy'n darparu ar gyfer datblygu gwasanaeth tair haen i fabwysiadwyr ar draws Cymru, sy'n cynnwys gwasanaethau cyffredinol, gwasanaethau targededig a gwasanaethau arbenigol.</p> <p>Mae hwn yn faes o'r gwasanaeth mabwysiadu yr ydym yn gweithio'n galed arno yn genedlaethol ac yn lleol. Mae'r holl wasanaethau cydweithredol rhanbarthol yn gweithio i ddatblygu gwasanaethau o fewn y fframwaith cyffredinol ac yn ddiweddar, gyda chymorth grant gan Lywodraeth Cymru, cyhoeddassom fenter i gynnig i bob mabwysiadwr newydd eleni y cyfle i ymaelodi ag Adoption UK, sefydliad cymorth sy'n cael ei redeg gan fabwysiadwyr eraill ac sy'n darparu amrywiaeth o wasanaethau cymorth gan gymheiriad. Ochr yn ochr â hyn bydd Adoption UK yn darparu hyfforddiant i ni er mwyn datblygu sgiliau gweithwyr cymdeithasol a mabwysiadwyr ar reoli ymddygiad anos. Wrth wneud y ddau beth hyn gobeithiwn ein bod yn sicrhau bod rhywfaint o gymorth cyffredinol ar gael a hefyd rhywbeth mwy arbenigol gan lenwi rhai bylchau am y tro tra'n bod yn gweithio ar bopeth arall.</p> <p>Rydym hefyd yn edrych ar rai o'r modelau arfer gorau yn narpariaeth gwasanaethau cymorth gyda golwg ar ystyried a ellir datblygu unrhyw un/rai o'r rhain yng Nghymru dros amser.</p> <p>Fodd bynnag, mae yna enghreifftiau o arfer da yn y sector gwirfoddol, Cymdeithas Plant Dewi Sant, ac yn y gwasanaethau cydweithredol</p>

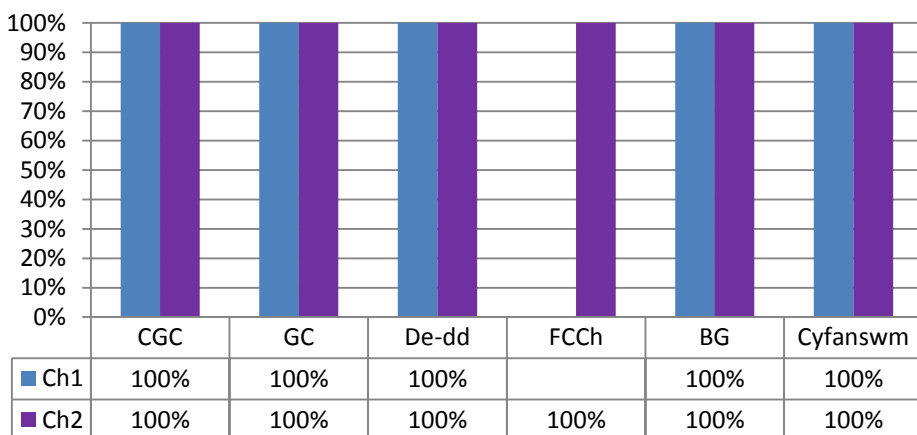
	rhanbarthol, Canolbarth a Gorllewin Cymru er enghraifft, sy'n gyson â'r dull gweithredu cyffredinol ac yn dylanwadu arno.
Gwneud yn siŵr bod pawb yn gwybod beth sydd wedi cael ei gytuno eisoes ynghylch cymorth mabwysiadu	<p>Mae'r hyn sy'n cael ei ddarparu eisoes wedi cael ei fapio ar draws Cymru ac rydym wrthi'n sicrhau bod y wybodaeth hon ar gael yn helaeth fel bod mabwysiadwyr a phlant a phobl ifanc yn gwybod beth sydd yno iddynt ar hyn o bryd. Caiff y wybodaeth hon ei phostio ar wefan y Gwasanaeth Mabwysiadu Cenedlaethol ac mae asiantaethau'n gweithio gyda ni i dynnu sylw mabwysiadwyr ati.</p> <p>Ar hyn o bryd rydym yn edrych ar y potensial i ddatblygu cronfa ddata o fabwysiadwyr y gellir ei defnyddio i gadw mewn cysylltiad â'r holl fabwysiadwyr sydd eisiau hyn ac i fod yn ffordd o gadw mewn cysylltiad a darparu gwybodaeth a diweddiadau am wasanaethau.</p> <p>Rydym hefyd yn bwriadu datblygu gwefan y Gwasanaeth Mabwysiadu Cenedlaethol er mwyn creu adran am wasanaethau cymorth mabwysiadu.</p>
Ei gwneud yn haws i gael asesiad ar gyfer gwasanaethau cymorth mabwysiadu	Fel rhan o'r gwaith o ystyried modelau i Gymru, byddwn yn adolygu ble, a chan bwy, mae asesiadau ar gyfer gwasanaethau cymorth mabwysiadu'n cael eu gwneud. Bydd hyn yn canolbwyntio ar geisiadau newydd pan mae'r plentyn ychydig yn hŷn ac yn dod yn ôl i ofyn am gymorth. Gwneir hyn gyda golwg ar ddatblygu cynigion ar gyfer rheoli'r ceisiadau hyn yn gyson yn y dyfodol.
Gwneud yn siŵr bod mabwysiadwyr yn cael eu trin yn gyson yn nhermau cymorth ariannol	Rydym hanner ffordd trwy adolygiad o'r defnydd o lwfansau ariannol a fydd hefyd yn darparu cynigion ar gyfer defnydd mwy tryloyw a thecach ohonynt ar draws Cymru.
Gwranddo ar beth mae mabwysiadwyr a phlant a phobl ifanc yn ei ddweud wrthym am eu blaenoriaethau	<p>Rydym yn dal i ymgysylltu â mabwysiadwyr a phlant a phobl ifanc sydd wedi'u mabwysiadu fel y gwyddom beth yw'r rhain.</p> <p>Rydym yn ymwybodol bod mabwysiadwyr yn gwyllo'r lefelau buddsoddi a</p>

	<p>geir mewn rhannau eraill o'r Deyrnas Unedig, yn enwedig dros y ffin yn Lloegr, ac yn gofyn pam nad yw'r un peth yn digwydd yng Nghymru. Mae'n anodd rhoi cyfiawnhad dros hyn. Yn anffodus nid yw'n rhywbeth y gall y Gwasanaeth Mabwysiadu Cenedlaethol ymdrin ag ef ond rydym yn canolbwyntio ar sicrhau ein bod yn defnyddio'r adnoddau sydd ar gael ar hyn o bryd yn y ffordd orau.</p>
<p>Cytuno ar gynlluniau i ddatblygu cymorth i blant sydd wedi'u mabwysiadu a'u rhieni gan y gwasanaethau iechyd ac addysg</p>	<p>Rydym wedi canolbwyntio hyd yma ar sicrhau y caiff y gwasanaethau hyn eu cynrychioli mewn trafodaethau yn genedlaethol ac yn rhanbarthol fel y gallwn weithio gyda nhw yn y dyfodol. Rydym hefyd wedi bod yn buddsoddi mewn meithrin perthynas dda gyda'r rhannau perthnasol o Lywodraeth Cymru er mwyn dylanwadu ar gyfeiriad polisi ac ati. Mae'r llwyddiant yn hyn o beth wedi amrywio hyd yma a gwyddom fod mwy o waith i'w wneud i ddatblygu a mireinio hyn. Fodd bynnag, mae rhai mentrau da ar y gweill yn genedlaethol ac yn rhanbarthol.</p> <p>Gwyddom fod y cymorth gan gynghorwyr meddygol i fabwysiadwyr yn ystod y gwaith paru'n datblygu'n dda iawn a bod y cysylltiadau sydd wedi'u creu gyda gwasanaethau CAMHS yn genedlaethol ac mewn rhai rhanbarthau'n cynnig llwyfan addawol ar gyfer y dyfodol. Mae rhai rhanbarthau wedi meithrin cysylltiadau da gyda gwasanaethau seicoleg ac yn treialu cynlluniau sy'n addo canlyniadau da.</p> <p>Gyda chymorth un o'r Asiantaethau Mabwysiadu Gwirfoddol, mae'r adran addysg yn Llywodraeth Cymru'n datblygu deunyddiau i helpu ysgolion i ddeall eu plant sydd wedi'u mabwysiadu'n well ac wedi ymestyn cynllun grant i gynnwys plant wedi'u mabwysiadu. Mae rhai rhanbarthau wedi meithrin cysylltiadau da gyda chydgyssylltwyr addysg plant sy'n derbyn gofal, ac o ganlyniad i'r rhain mae gwell cymorth i'r plant hynny sy'n mynd ymlaen i gael eu mabwysiadu yn cael ei ddatblygu.</p>

Beth ddywedom ni y byddai llwyddiant yn ei olygu?

Mae'r holl blant sydd wedi eu lleoli i'w mabwysiadu wedi cael eu hasesu ar gyfer gwasanaethau cymorth mabwysiadu, mae cynllun yn bodoli, ac mae'r cynllun wedi cael ei drafod gyda'r mabwysiadwyr.

Canran y plant sydd wedi'u lleoli i'w mabwysiadu y mae eu cynllun ar gyfer cymorth mabwysiadu wedi cael ei drafod gyda'r mabwysiadwyr



100% YW'R TARGED

Sut ydym ni'n gwneud?

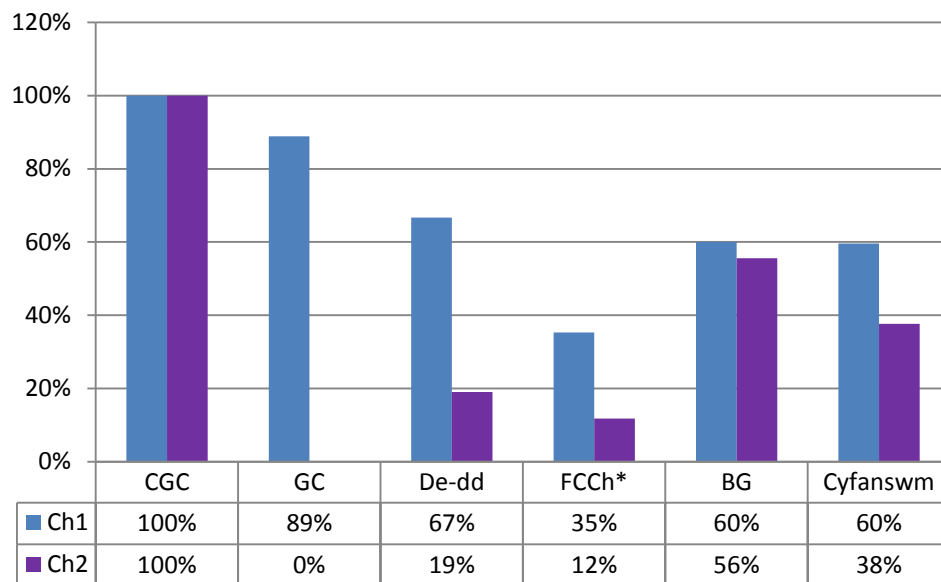
Yr arwyddion cyntaf yw bod y perfformiad yn gadarnhaol yn yr ystyr bod y cynlluniau hyn yn bodoli.

Mae hwn yn fesuriad newydd y cytunwyd arno i roi rhywfaint o awgrym o'r agwedd bwysig hon ar y gwasanaeth, er dim ond ar gyfer lleoliadau newydd, tra bo mesuriadau eraill mwy cynhwysfawr yn cael eu datblygu.

Erbyn diwedd y flwyddyn dylai fod gennym rywfaint o wybodaeth ansoddol ar gael o Astudiaeth Carfan Cymru sy'n cael ei chynnal gan Brifysgol Caerdydd, a fydd yn ein helpu i ddeall pa mor effeithiol yw'r cymorth mae'r cynlluniau hyn yn ei ddarparu. Gwyddom eisoes o waith ymchwil nad yw diwyg y cynlluniau hyn o gymorth.

<p>Mae yna system i fabwysiadwyr aros mewn cysylltiad â gwasanaethau mabwysiadu, os mai dyna mae'r mabwysiadwr ei eisiau</p>	<p>Fel y nodir uchod, ar hyn o bryd rydym yn edrych ar y potensial i ddatblygu cronfa ddata o fabwysiadwyr er mwyn gwneud hyn.</p>
<p>Newyddlen, o leiaf unwaith y flwyddyn, i'r holl fabwysiadwyr.</p>	<p>Mae'r grŵp cyfryngau a marchnata'n gweithio ar dempled a mecanwaith ar gyfer hon ar hyn o bryd. Mae Newyddion a Digwyddiadau ar draws Cymru'n cael eu casglu, eu cyhoeddi a'u hyrwyddo ar ein gwefan. Caiff hyn ei ddatblygu'n newyddlen gyda chysylltiadau â'r gronfa ddata o fabwysiadwyr.</p>
<p>Mae mabwysiadwyr yn dweud ei bod yn hawdd cael gwybodaeth am wasanaethau cymorth mabwysiadu.</p>	<p>Bydd angen i ni ofyn i fabwysiadwyr am hyn pan fydd rhai o'r mentrau hyn ar waith.</p>
<p>Rydym wedi adolygu ffyrdd o gael asesiad cymorth mabwysiadu</p>	<p>Mae'r adolygiad hwn wedi'i gynnwys yn y gwaith ar fodolau cymorth mabwysiadu sy'n cael ei gomisiynu ar hyn o bryd.</p>
<p>Mae gan o leiaf 3 o bob 4 o blant sy'n cael eu lleoli i'w mabwysiadu ddeunyddiau taith bywyd cyn eu hail adolygiad mabwysiadu.</p>	<p>Mae angen i'r perfformiad mewn perthynas â darparu deunyddiau 'taith bywyd' gael ei wella'n sylweddol o hyd.</p> <p>Mae'r fframwaith yn mesur argaeledd deunyddiau taith bywyd yn yr ail adolygiad mabwysiadu. Mae hyn ynddo'i hun yn hwyrach na'r canllawiau arfer gorau, sy'n dweud y</p>

Canran y plant yr oedd eu mabwysiadwyr â deunydd taith bywyd yn eu hail adolygiad mabwysiadu



75% YW'R TARGED

*Nid yw data Caerdydd ar gael ar gyfer chwarter 1

dylent fod ar gael dros amser a bod wedi'u cwblhau erbyn yr adeg hon. Mae pwysigrwydd hanfodol y rhain i blant a rhieni wrth gynorthwyo â throsglwyddo ac ymgartrefu mewn teulu newydd yn hysbys iawn.

Mae'r ganran ar ganol y flwyddyn, sef 38%, rywfaint yn well na ffigur y llynedd, sef 23%, ond mae'r perfformiad yn brin o'r targed o 75%, a pherfformiad Ch1, sef 60%.

Mae yna broblemau parhaus gyda'r diffiniad hwn a'r gwaith o gasglu'r data. Rydym yn gweithio i ddatrys y rhain ochr yn ochr â gwella arferion.

Beth sydd wedi bod yn digwydd o gwmpas Cymru?

Mae gan **Wasanaeth Mabwysiadu De-ddwyrain Cymru** nifer o fentrau ar y gweill i wella'r maes gwasanaeth hwn. Maent yn cynnwys prynhawn agored/ sesiwn rhannu gwybodaeth gyda swyddogion adolygu annibynnol yr awdurdodau lleol, gan ddod â chysondeb i gyfarfodydd cynllunio mabwysiadu'r pum awdurdod lleol, codi ymwybyddiaeth yn yr hyfforddiant paratoi ac edrych ar y potensial i ddarparu hyfforddiant ar hyn i dimau gwaith cymdeithasol gofal plant a gofalwyr maeth. Mae gan y rhanbarth hwn amser penodol CAMHS a seicoleg ar gael i blant sydd angen cymorth cyn ac ar ôl cael eu mabwysiadu.

Mae gwella cymorth mabwysiadu'n elfen bwysig yng nghynllun busnes **Canolbarth a Gorllewin Cymru**. Rhagwelir y bydd, gyda chymorth ei bwyllgor rheoli newydd sydd â chynrychiolwyr o lechyd, Addysg ac

Asiantaethau Gwirfoddol, yn mynd ati i weithredu'r strategaeth cymorth mabwysiadu y cytunwyd arni. Hefyd ar hyn o bryd mae'r rhanbarth yn treialu, mewn un awdurdod lleol, cynllun i atgyfeirio pob plentyn â phenderfyniad 'dylid ei leoli' at wasanaeth sy'n cynnig mewnbyn seicoleg a phanel anghenion emosiynol i blant. Mae'r gwasanaeth hwn hefyd ar gael i roi cymorth ar ôl mabwysiadu ac mae'n darparu amrywiaeth o wasanaethau i gynorthwyo'r gofalwyr, mabwysiadwyr a gwasanaethau sy'n ymwneud â'r plentyn i weithio o fewn cynllun unigol i ddiwallu anghenion emosiynol pob plentyn.

Mae dau reolwr yn **y Fro, y Cymoedd a Chaerdydd** wedi cwblhau hyfforddiant ar Seicotherapi Datblygiadol Dyadig ac ar hyn o bryd mae gan y rhanbarth fyfyrwr therapi chwarae ar leoliad sy'n darparu gwaith uniongyrchol gyda rhai plant. Hefyd hwylusodd y rhanbarth grŵp cymorth i deuluoedd mabwysiadol gyda siaradwyr a thrafodaeth ar Wrthsafiad Di-drais (Non-violent Resistance / NVR) am y tro cyntaf. Cynhaliwyd diwrnod hwyl i deuluoedd mabwysiadol ym mis Gorffennaf a bwriedir trefnu un arall ar gyfer mis Rhagfyr. Hefyd cynhaliwyd grŵp misol i blant bach sydd wedi cael derbyniad da.

Mae un o awdurdodau lleol **Bae'r Gorllewin** wedi datblygu Prosiect Ysgol Ymwybyddiaeth o Ymlyniad gan ddefnyddio Kate Cairns Associates, sy'n darparu hyfforddiant ysgol gyfan ar drawma ac ymlyniad. Gall y rhanbarth hefyd ddefnyddio ymyriad Cyfarwyddyd Rhyngweithio Fideo (Video Interaction Guidance / VIG) i blant sy'n bodloni'r meini prawf. Ymyriad yw hwn lle mae ymarferydd hyfforddedig yn defnyddio recordiadau fideo o ryngweithiadau gyda'r teulu i wella cyfathrebu a pherthnasoedd. Yn gyffredinol mae cytgodio'r ddarpariaeth ledled rhanbarth Bae'r Gorllewin wedi golygu bod gan fabwysiadwyr a phlant fwy o fynediad i grwpiau sy'n diwallu eu hanghenion ac mae'r rhanbarth yn datblygu grŵp rhanbarthol 'Siarad am Fabwysiadu' i bobl ifanc mewn partneriaeth ag After Adoption Wales. Mae aelod o staff After Adoption wedi cael ei secondio i'r gwasanaeth am chwe mis; mae hyn wedi darparu adnodd gwerthfawr ar gyfer y swyddogaeth cymorth mabwysiadu ond hefyd cyfle i gryfhau perthnasoedd gwaith gyda'r asiantaeth mabwysiadu wirfoddol hon.

Mae **Adoption UK** wedi bod yn helpu'r Gwasanaeth Mabwysiadu Cenedlaethol i sicrhau bod y cymorth mabwysiadu sydd ar gael yn cael ei ddeall yn helaethach a'i fod ar gael i'r rheiny sydd ei angen, trwy greu taflen am gymorth mabwysiadu a chalendr o ddiwyddiadau cymorth i'w defnyddio ar wefan y Gwasanaeth. Mae teuluoedd mabwysiadol yn dweud wrth Adoption UK, er bod y broses i recriwtio ac asesu mabwysiadwyr a lleoli plant gyda nhw wedi gwella ers i'r Gwasanaeth ddechrau, mae llawer i'w wneud o hyd ym maes cymorth ar ôl mabwysiadu i'r teuluoedd newydd hynny ac i'r teuluoedd oedd wedi'u creu

ymhellach yn y gorffennol.

Mae ymchwil wedi canfod bod rhai teuluoedd mabwysiadol yn nodi bod eu plant yn cael trafferth â'u hemosiynau 'mawr' a bod ymosodedd a thrais gan blant tuag at rieni'n rhywbeth y gall fod angen i rieni fynd i'r afael ag ef. Ar hyn o bryd mae **Adoption UK** yn darparu gweithdai ledled Cymru i rieni a gweithwyr proffesiynol i godi ymwybyddiaeth am y pwnc anodd hwn ac mae'n datblygu rhaglen hyfforddiant 10 sesiwn wedi'i seilio ar dechnegau Gwrthsafiad Di-drais a fydd ar gael i deuluoedd o 2016 ymlaen.

Mae gwasanaeth **Gogledd Cymru** yn cynnig yr hyfforddiant 'Safe Base' mewn partneriaeth ag After Adoption i'w fabwysiadwyr.

Blaenoriaeth 4: Gwrando ar blant ac oedolion sy'n defnyddio gwasanaethau mabwysiadu a gweithio gyda nhw

Pam mae'n bwysig Mae'n ein helpu i wybod a yw gwasanaethau mabwysiadu o ansawdd da'n cael eu darparu mewn modd cyson yng Nghymru

Tudalen y pecyn 56

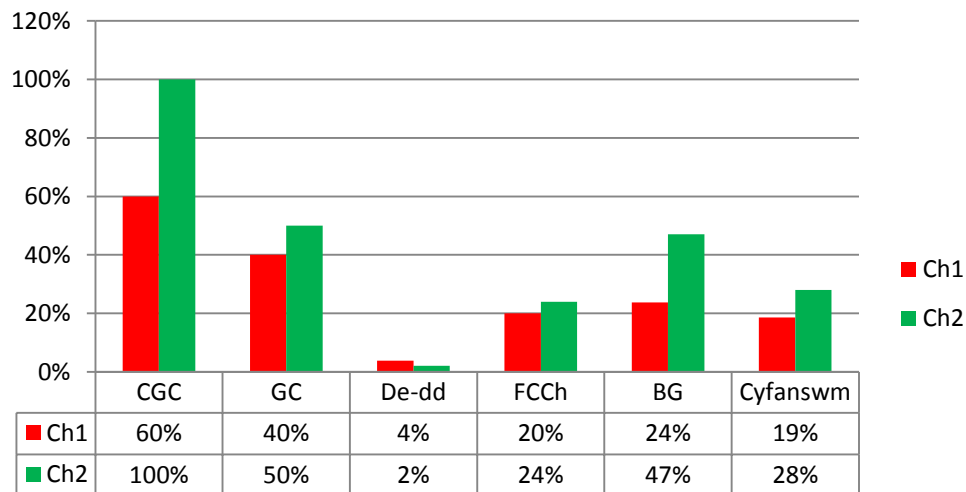
Beth ddywedom ni y byddem yn ei wneud?	Beth ydym ni wedi'i wneud hyd yma?
<p>Cytuno sut i wneud hyn yn lleol ac yn genedlaethol, ac yna ei wneud</p>	<p>Cytunwyd yn gynnar iawn ar strategaeth i ymgysylltu â mabwysiadwyr a phlant a phobl ifanc sydd wedi'u mabwysiadu ar gyfer eleni ac mae hon yn cael ei gweithredu. Cynhaliwyd rhai digwyddiadau dan arweiniad cenedlaethol a bwriedir trefnu rhai eraill yn ail hanner y flwyddyn.</p> <p>Rhan allweddol o'r strategaeth hon yw gweithio gyda rhanbarthau ac asiantaethau mabwysiadu gwirfoddol i ddatblygu trefniadau parhaus ar gyfer y tymor hirach er mwyn sicrhau bod yna ymgysylltu parhaus cyson. Mae trefniadau da'n bodoli eisoes mewn rhai rhanbarthau ac asiantaethau mabwysiadu gwirfoddol.</p>

Beth ddywedom ni y byddai llwyddiant yn ei olygu?	Sut ydym ni'n gwneud?
<p>Rydym wedi cynnwys pobl sy'n defnyddio gwasanaethau mabwysiadu ar y lefel genedlaethol</p>	<p>Rydym wedi bod yn gweithio gyda mabwysiadwyr sydd wedi bod yn barod i ddweud eu storïau wrthym ac, mewn rhai achosion, cael eu ffilmio. Bu hyn o gymorth i ni gyda'r gwaith o gyhoeddi'r Adroddiad Blynyddol ac mae'n sicrhau bod yr astudiaethau achos ar y wefan yn</p>

	<p>ddiddorol ac yn newydd. Mae eraill wedi gwirfoddoli i gymryd rhan yn y gwaith datblygu rydym yn ei wneud trwy ein his-grwpiau, neu i ni ymgynghori â nhw ynghylch y gwaith hwnnw.</p> <p>Rydym hefyd wedi bod yn gweithio gyda phartneriaid sy'n asiantaethau mabwysiadu gwirfoddol a'r gwasanaethau rhanbarthol i gynllunio rhagor o ddigwyddiadau yn ail hanner y flwyddyn.</p>
Rydym wedi cynnal o leiaf un digwyddiad i wrando ar fabwysiadwyr, dysgu ganddyn nhw a gweithio gyda nhw.	Cynhaliwyd cyfarfod gyda grŵp o dadau mabwysiadol yn ystod yr haf. Bwriedir trefnu digwyddiadau eraill gyda mabwysiadwyr yn ail hanner y flwyddyn.
Rydym wedi cynnal o leiaf un digwyddiad i wrando ar bobl ifanc, dysgu ganddyn nhw a gweithio gyda nhw.	Cynhelir digwyddiad yn yr hydref.
Rydym wedi cytuno sut y bydd pobl sy'n defnyddio gwasanaethau mabwysiadu'n cymryd rhan yn y gwaith o redeg y pum gwasanaeth cydweithredol rhanbarthol a'r pum sefydliad mabwysiadu gwirfoddol cenedlaethol.	Mae'r gwaith hwn ar y gweill
Strategaeth lawn ar gyfer sut i wrando ar bobl sy'n defnyddio gwasanaethau mabwysiadu, dysgu ganddyn nhw a gweithio gyda nhw.	Mae'r gwaith hwn ar y gweill

Cynigir cwnsela i bob rhiant biolegol. Gwneud yn siŵr bod o leiaf hanner y rhieni biolegol yn derbyn y cynnig o gwnsela.

Canran rhieni biolegol plant sy'n cael eu hatgyfeirio at yr asiantaeth mabwysiadu a fanteisiodd ar y gwasanaeth



2015-16
50%YW'R TARGED

Mae angen gwella'r gwasanaeth i rieni biolegol.

Mae 301 o rieni biolegol wedi cael eu hatgyfeirio at y gwasanaethau mabwysiadu hyd yma eleni. Yn Ch2 roedd 96% o'r rhain wedi cael cynnig gwasanaeth ac roedd 28% wedi derbyn y cynnig. Mae amrywiadau o chwarter i chwarter a rhwng rhanbarthau.

Mae nifer y rhieni biolegol y cynigiwyd gwasanaeth iddynt wedi gwella ac mae'n agos at y targed, ond mae'r ganran sy'n derbyn y cynnig yn isel o hyd ac yn brin o'r targed o 50%.

Mae rhai problemau hefyd gyda'r diffiniad hwn a'r gwaith o gasglu'r data. Rydym yn gweithio i ddatrys y rhain ochr yn ochr â gwella arferion.

Beth sydd wedi bod yn digwydd o gwmpas Cymru?

Mae **Gogledd Cymru** yn dal i anfon allan holiaduron i'r holl fabwysiadwyr sy'n ymwneud â'r holl agweddau ar y broses mabwysiadu bob blwyddyn a phan maent yn dod i gyfarfodydd paneli. Caiff y wybodaeth hon ei chydgasglu a'i defnyddio yn yr adolygiad blynyddol ac er mwyn gwella.

Mae **Cymdeithas Plant Dewi Sant** yn cyflawni gwaith ymgynghori mewn nifer o ffyrdd: cynrychiolaeth rhieni mabwysiadol (25%) ar y Bwrdd Ymddiriedolwyr (Cadeirydd ac aelod) ac aelodaeth o'r Panel Mabwysiadu;

mae rhieni mabwysiadol yn cyfrannu at ddyluniad / cynnwys y wefan, newyddlenni a llenyddiaeth gwybodaeth yn ogystal â chyfrannu at y gwaith o ddarparu cyrsiau hyfforddi / paratoi a'r strategaeth recriwtio.

Mae gan ranbarth **De-ddwyrain Cymru** grwpiau cymorth i rieni biolegol lle mae nifer dda yn bresennol.

Mae gwasanaeth **y Fro, y Cymoedd a Chaerdydd** i rieni biolegol wedi gwella'n sylweddol, oherwydd yn awr caiff ei gynnig ar ddau achlysur i rieni biolegol wrth iddynt gael eu hatgyfeirio at y gwasanaeth. Mae'r ganran sy'n derbyn y cynnig o gwrsela yn isel o hyd, ond mae yna system gliriach i fonitro hyn a chyfle i edrych ar ffyrdd o wella'r gwasanaeth.

Blaenoriaeth 5: Gwneud yn well yn gyffredinol

Pam mae'n bwysig Bydd yn ein helpu i ddarparu gwasanaethau mabwysiadu o ansawdd da mewn modd cyson yng Nghymru.

Beth ddywedom ni y byddem yn ei wneud?	Beth ydym ni wedi'i wneud hyd yma?
Gwneud yn siŵr ein bod yn gwybod sut a phryd i ddefnyddio data a gwybodaeth	Rydym wedi ymdrechu'n galed i allu defnyddio'r data sydd gennym yn y Fframwaith Rheoli Perfformiad Mabwysiadu mewn modd effeithiol. Mae hyn wedi cynnwys edrych ar sut mae hyn yn cydategu'r data sy'n cael eu casglu gan eraill a gwneud trefniadau i weithio gyda nhw a defnyddio'r data hyn.

	Rydym wrthi'n ddi-baid yn datblygu hyn yn genedlaethol ac wedi defnyddio'r data mewn adroddiadau blynyddol ac ar adegau eraill pan roddwyd sylw i wasanaethau mabwysiadu e.e. pan gyhoeddwyd ein hadroddiad blynyddol a phan gymerasom Gofrestr Fabwysiadu Cymru drosodd.
Datblygu data gwell	Mae hyn yn gysylltiedig â'r uchod ac â'n gwaith gyda'r rhanbarthau a'r asiantaethau mabwysiadu gwirfoddol i'w cynorthwyo â'r gwaith o gasglu a defnyddio data. Cynhaliwyd gweithdy er mwyn sicrhau bod y ffordd o ddadansoddi ac adrodd data yn gyson. Cytunasom hefyd i newid y ffordd roedd rhai mesuriadau'n cael eu casglu. Rydym yn cydnabod bod mwy o waith i'w wneud yn hyn o beth ac rydym yn ystyried sut y gallwn wneud hyn fel bod yna fesuriad perfformiad effeithiol ym mhob rhan o'r Gwasanaeth Mabwysiadu Cenedlaethol.
Meddwl am ffyrdd o fesur beth sy'n cael ei gyflawni, ac nid dim ond beth sy'n cael ei wneud	Nid ydym wedi dechrau edrych ar hyn eto ond rydym yn gwylio â diddordeb gynllun peilot Fframwaith Canlyniadau Llywodraeth Cymru yn adrannau gwasanaethau plant 3 awdurdod lleol. Bydd hyn yn dylanwadu ar y ffordd y byddwn yn dechrau datblygu dull gweithredu seiliedig ar ganlyniadau ar gyfer gwasanaethau mabwysiadu.
Cefnogi gwaith Cofrestr Fabwysiadu Cymru	Ein bwriad gwreiddiol oedd cydweithio'n agos â'r gofrestr, sicrhau bod ein data'n gyson a chynhyrchu rhai cyhoeddiadau ar y cyd. Fodd bynnag, tarfwyd ar hyn pan ofynnwyd i ni reoli'r Gofrestr pan aeth y sefydliad oedd yn ei rheoli gynt i ddwylo gweinyddwyr. Roedd yn gamp sylweddol i ni ddod i ben â throsglwyddo'r Gofrestr i'r Gwasanaeth, o gofio'r cymhlethdodau o ran systemau TG, diogelwch data a throsglwyddo aelodau o'r staff o dan y Rheoliadau Trosglwyddo Ymgymeriadau (Diogelu Cyflogaeth) o fewn cyfnod o 5 wythnos, heb fawr o darfu ar y gwasanaeth. Rydym yn rheoli'r gofrestr ers 4 Medi 2015 ac rydym yn gweithio ar sicrhau y caiff ei defnyddio'n effeithiol ochr yn ochr â meddwl am ei dyfodol mewn adolygiad sydd yn yr arfaeth.

Beth ddywedom ni y byddai llwyddiant yn ei olygu?	Sut ydym ni'n gwneud?
O leiaf 4 adroddiad y flwyddyn. Mae'r adroddiadau'n hawdd eu darllen a'u defnyddio.	Mae adroddiadau wedi cael eu cynhyrchu i ddangos y perfformiad yn Ch1 a Ch2 i gael eu hystyried gan y Grŵp Cynghori a'r Bwrdd Llywodraethu. Mae hyn yn ychwanegol at yr adroddiad blynyddol a'r adroddiad canol blwyddyn hwn a ddarperir i Weinidogion Cymru. Mae adroddiadau'n cael eu cynhyrchu hefyd ar lefel y rhanbarthau ac asiantaethau at ddibenion Byrddau Rheoli ac Ymddiriedolwyr.
Mae yna system ar gyfer casglu a dadansoddi gwybodaeth leol a rhanbarthol.	Mae hon ar waith trwy System Mesur Perfformiad Aspireview a rhywfaint o waith ychwanegol i gasglu data y cytunwyd arno.
Mae gennym gynllun ar gyfer yr adeg pan fydd contract Aspireview yn dod i ben.	Mae'r gwaith hwn ar y gweill. Erbyn hyn rydym yn gwybod mwy am alluoedd y system er mwyn manteisio arnynt yn llawn ac rydym yn ymwybodol bod yna ddatblygiadau ar y gorwel yn y tymor hirach o ran System Gwybodaeth Gofal Cymunedol Cymru a fydd yn cynorthwyo gwasanaethau mabwysiadu awdurdodau lleol. Bydd angen i'n cynllun sicrhau y gallwn fanteisio ar y datblygiad cenedlaethol mawr hwn ac ar yr un pryd sicrhau cyn lleied o darfu ag sy'n bosibl.

Beth sydd wedi bod yn digwydd o gwmpas Cymru?
<p>Mae rhanbarth y Fro, y Cymoedd a Chaerdydd yn unigryw oherwydd mae ganddo Gydbwyllgor sy'n cyfarfod ddwywaith y flwyddyn i ategu'r Bwrdd Rheoli sy'n cyfarfod bob dau fis ac sy'n cydymffurfio'n llawn o ran yr aelodaeth sy'n ofynnol gan y Cyfarwyddiadau. Mae'r Cydbwyllgor yn sicrhau ymrwymiad parhaus aelodau etholedig.</p> <p>Mae Cymdeithas Plant Dewi Sant wedi dechrau adolygiad cynhwysfawr o'i systemau mewnol mewn perthynas â chasglu data.</p>

Blaenoriaeth 6: Mae'r Gwasanaeth Mabwysiadu Cenedlaethol yn cael ei redeg yn dda

Pam mae'n bwysig Mae'n golygu y gall cynghorau lleol, asiantaethau mabwysiadu, iechyd ac addysg weithio'n dda gyda'i gilydd.

Beth ddywedom ni y byddem yn ei wneud?	Beth ydym ni wedi'i wneud hyd yma?
Gwneud yn siŵr bod y trefniadau cenedlaethol a rhanbarthol ar gyfer rhedeg y gwasanaeth yn gweithio	Cynhaliwyd 3 chyfarfod o'r Grŵp Cynghori ac 1 cyfarfod o'r Bwrdd Llywodraethu hyd at ganol y flwyddyn. Mae gan yr holl wasanaethau cydweithredol rhanbarthol drefniadau sefydledig o ran pwyllgorau rheoli sydd hefyd wedi cyfarfod mor aml ag y cytunwyd. Mae'r is-grwpiau sy'n gwneud llawer o waith y gwasanaeth wedi cyfarfod yn ôl yr angen i gyflawni'r gwaith a roddir iddynt.

Beth ddywedom ni y byddai llwyddiant yn ei olygu?	Sut ydym ni'n gwneud?
Mae'r rheolau cyfreithiol ar gyfer rhedeg y gwasanaeth ar y lefelau rhanbarthol a chenedlaethol yn cael eu dilyn	<p>Fel uchod mae'r trefniadau llywodraethu wedi cael eu sefydlu ac ar waith.</p> <p>Yn unol â'r rheoliadau cytunwyd ar brotocol gwrthdaro buddiannau i'r Grŵp Cynghori a'r Bwrdd Llywodraethu; mae hwn yn cael ei roi ar waith.</p> <p>Cyhoeddwyd yr adroddiad blynyddol yn brydlon a sicrhawyd ei fod ar gael i Weinidogion Cymru yn ôl y gofyn.</p> <p>Ar hyn o bryd mae cyllideb sefydlog gan elfennau canolog y Gwasanaeth Mabwysiadu Cenedlaethol. Mae wedi bod yn her cyflawni'r holl dasgau sy'n ofynnol gennym o fewn honno a dim</p>

	<p>ond yn ddiweddar yr ydym wedi dechrau ar rai darnau mwy sylweddol o waith datblygu ar ôl cael grant gan Lywodraeth Cymru. Mae'r adroddiad cyllideb ar gyfer canol y fiwyddyn ynghlwm fel atodiad.</p>
<p>Mae'r sector gwirfoddol, iechyd, addysg ac eraill yn cymryd rhan lawn ar y lefel ranbarthol a chenedlaethol</p>	<p>Ar y cyfan mae hyn wedi bod yn llwyddiannus iawn ond mae rhywfaint o waith i'w wneud o hyd i sicrhau bod hyn yn gwbl weithredol ac mae yna heriau gwahanol yn genedlaethol ac yn rhanbarthol.</p> <p>Mae'r perthnasoedd yn genedlaethol gyda'r Gwasanaeth Iechyd a'r Asiantaethau Mabwysiadu Gwirfoddol yng Nghymru'n werth eu nodi oherwydd caiff y ddau sector eu cynrychioli gan dair 'sedd' ar y Grŵp Cynghori. Ar hyn o bryd rheolwr yn un o'r asiantaethau mabwysiadu gwirfoddol yw is-gadeirydd y Grŵp Cynghori. Mae'r Asiantaethau Mabwysiadu Gwirfoddol hefyd yn cael eu cynrychioli ar y Bwrdd Llywodraethu gyda dwy asiantaeth yn rhannu'r rôl.</p> <p>Ceir hyn hefyd ar lefel ranbarthol lle mae'r asiantaethau hyn hefyd yn cael eu cynnwys yn aelodaeth bwrdd partneriaeth neu fwrdd rheoli pob gwasanaeth cydweithredol rhanbarthol. Cydnabyddir bod y perthnasoedd hyn ar lefel ranbarthol yn llai sefydledig a bod angen eu datblygu dros amser er mwyn sicrhau'r effaith fwyaf posibl ar y ddarpariaeth gwasanaethau.</p>

Beth sydd wedi bod yn digwydd o gwmpas Cymru ynghylch hyn?

Mae pwyllgor rheoli neu fwrdd partneriaeth pob Rhanbarth wedi cyfarfod yn rheolaidd. Mae'r Cyfarwyddiadau'n ei gwneud yn ofynnol bod cynrychiolaeth oddi wrth yr Asiantaethau Mabwysiadu Gwirfoddol ac mae'r gynrychiolaeth fel a ganlyn:

- Gwasanaeth Mabwysiadu Canolbarth a Gorllewin Cymru – Afa Cymru
- Gwasanaeth Mabwysiadu Gogledd Cymru – After Adoption
- Gwasanaeth Mabwysiadu De-ddwyrain Cymru – Barnardo's
- Y Fro, y Cymoedd a Chaerdydd – Cymdeithas Plant Dewi Sant
- Bae'r Gorllewin – Adoption UK.

Mae cynnydd yn cael ei wneud mewn perthynas â dynodi cynrychiolwyr o iechyd ac addysg ond mae'r gwaith hwn yn mynd rhagddo.

Mae'r eitemau ar yr agenda yn y cyfarfodydd yn ymdrin ag amrywiaeth fawr o bynciau ac yn cynnwys:

- Cytundeb partneriaeth;
- Gwybodaeth am berfformiad a gweithgarwch;
- Cyllideb;
- Hyfforddiant;
- Rhannu arferion da a datblygiadau ar draws y rhanbarth;
- Gwybodaeth oddi wrth y Gwasanaeth Mabwysiadu Cenedlaethol;
- Blaenoriaethau ar gyfer cynlluniau busnes a chynnydd y cynlluniau;
- Newidiadau mewn arferion gweithredol er mwyn gwella perfformiad;
- Staffio;
- Ailstrwythuro;
- Panel mabwysiadu;
- Penderfyniadau gan Benderfynwr yr Asiantaeth;
- Lwfansau mabwysiadu.

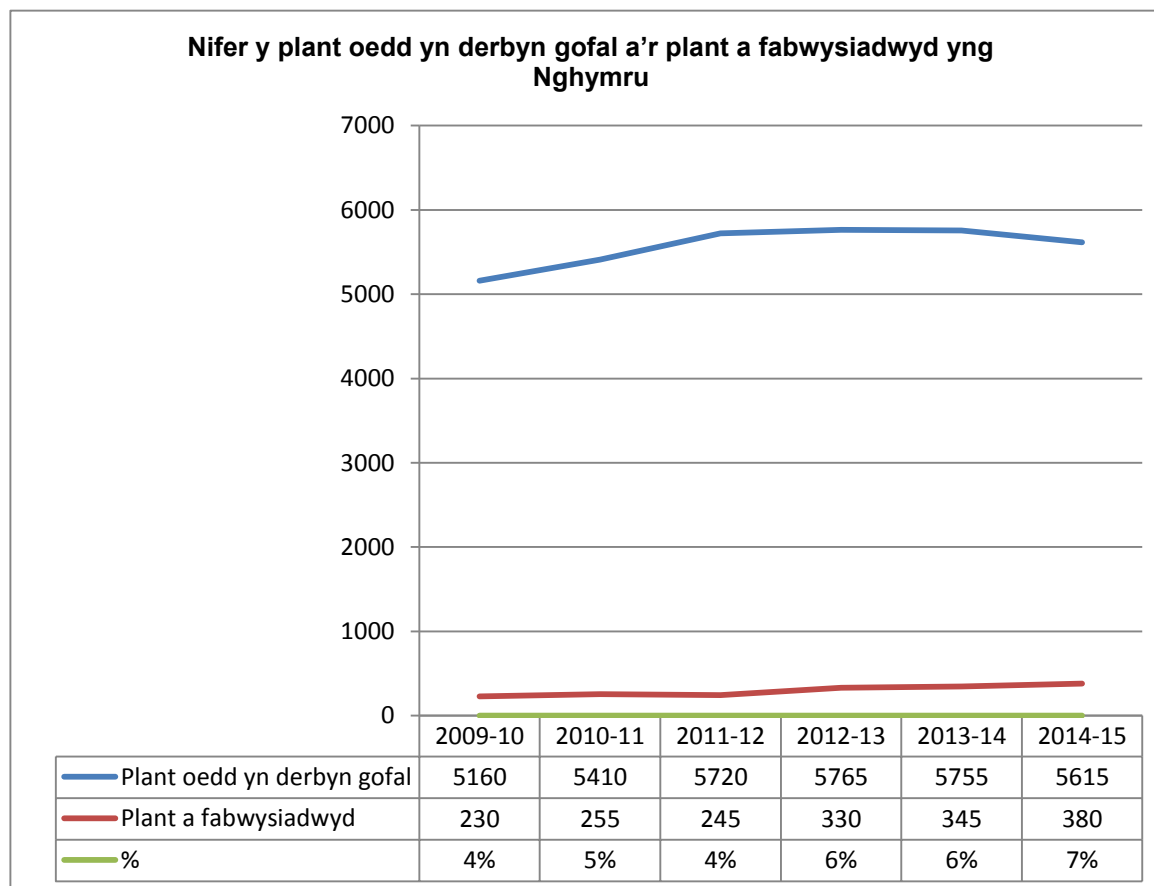
Mabwysiadu yn ei gyd-destun – gwybodaeth bwysig arall am berfformiad

Mae'r adolygiad canol-blwyddyn hwn o berfformiad y Gwasanaeth Mabwysiadu'n dod ychydig ar ôl cyhoeddi ystadegau Llywodraeth Cymru ar gyfer 2014/15, ac ystadegau'r gweinyddiaethau eraill yn y Deyrnas Unedig, mewn perthynas â phlant sy'n derbyn gofal a mabwysiadu. Mae hyn yn cynnig cyfle gwerthfawr i osod y perfformiad yn y cyd-destun ehangach hwn.

Yn 2014/15 cafwyd gostyngiad arall yn nifer y plant oedd yn derbyn gofal yng Nghymru ar ddiwedd y flwyddyn.

Mae'n bwysig mai'r rheswm pam mae plant yn peidio â derbyn gofal yw oherwydd bod sefydlogrwydd gyda rhieni sy'n gallu parhau i ddarparu canlyniadau da ar gael – boed yn nheulu biolegol y plentyn neu drwy ffyrdd eraill gan gynnwys mabwysiadu.

Yng Nghymru canolbwyntiwyd ar sicrhau y caiff mabwysiadu ei ystyried fel dewis o ran sefydlogrwydd pan na all plentyn ddychwelyd i'w deulu biolegol a sicrhau bod lleoliadau ar gael i'r plant mai hyn yw'r cynllun iddynt. Cafwyd cynnydd arall yn nifer y plant a fabwysiadwyd yng



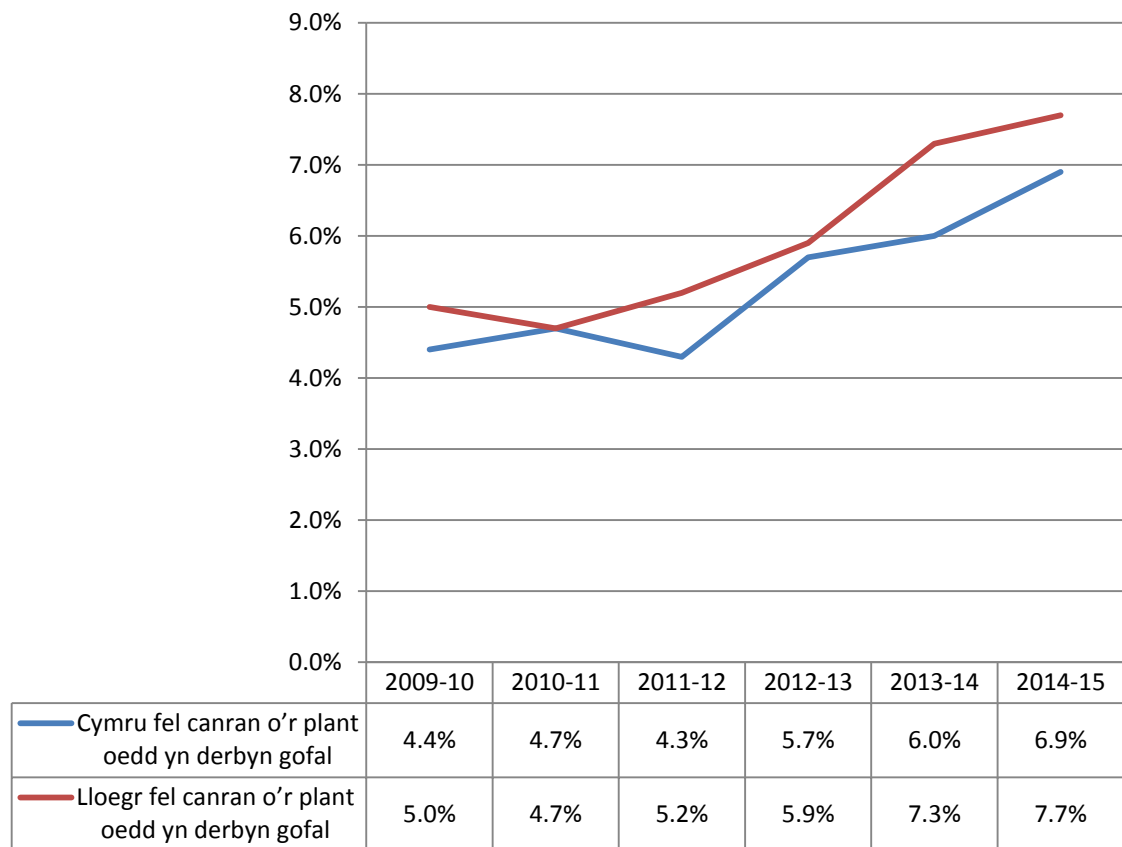
Nghymru ac yn y ganran o'r boblogaeth sy'n derbyn gofal a fabwysiadwyd, gan barhau â thuedd ar i fyny i Gymru.

Mae'r data a gyhoeddwyd gan lywodraethau'n caniatáu i ni gymharu cyfrannau'r plant oedd yn derbyn gofal a fabwysiadwyd yng Nghymru a Lloegr.

Mae tuedd ar i fyny yn y ddwy wlad dros y 6 mlynedd diwethaf, yn ôl pob tebyg o ganlyniad i'r ffocws ym mholisiau llywodraethau ar gynyddu argaeledd mabwysiadu a'r defnydd ohono, er bod natur y polisiau a'r lefelau buddsoddi wedi bod yn wahanol yng Nghymru a Lloegr.

Nid oes unrhyw gyfran 'gywir'; nid yw mabwysiadu'n iawn ond i'r plant hynny y cytunir arno iddynt trwy ystyriaeth fanwl a gofalus.

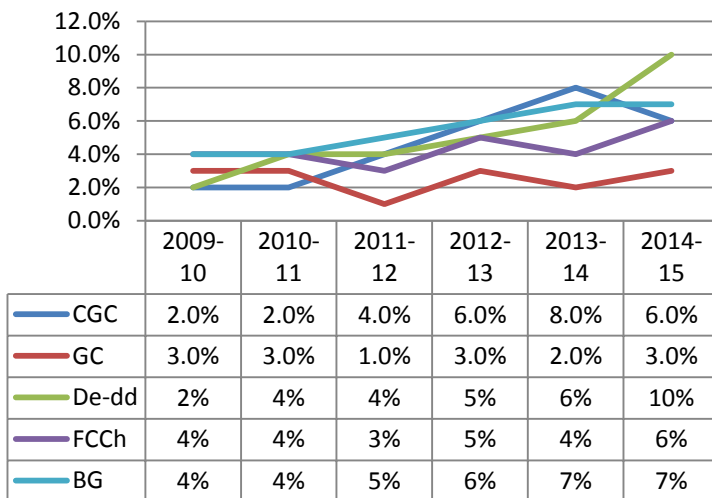
Y plant a fabwysiadwyd fel canran o'r boblogaeth oedd yn derbyn gofal yng Nghymru a Lloegr



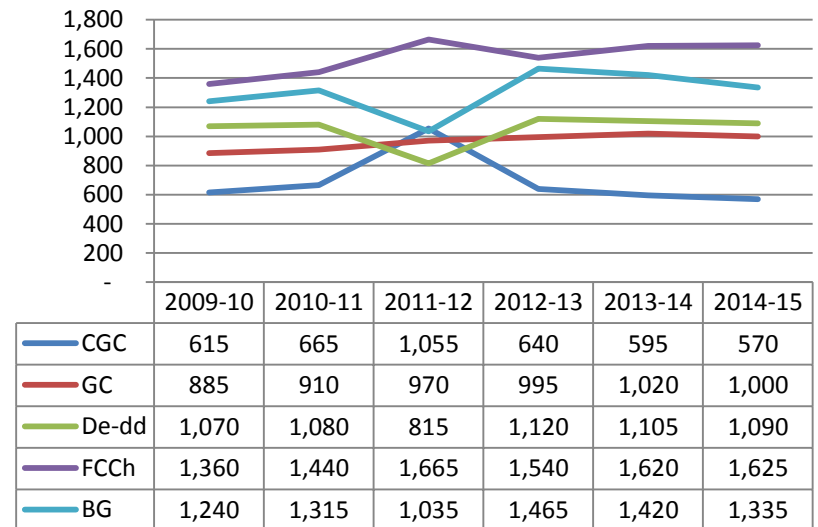
Nid yw'r cynnydd cyffredinol yn y defnydd o fabwysiadu yng Nghymru yn gyson. Gellir gweld y gwahaniaethau yng nghanrannau'r plant a fabwysiadwyd yn yr ardaloedd sy'n ffurfio'r gwasanaethau cydweithredol rhanbarthol erbyn hyn yng Ngraff A isod. Mae'n amlwg bod hyn yn gysylltiedig â gwahaniaethau o ran arferion yn yr awdurdodau lleol sy'n rhan ohonynt dros amser, er yn erbyn cefndir o ffocws yng Nghymru ac yn y Deyrnas Unedig gyfan ar gynyddu'r defnydd o fabwysiadu.

Cafwyd cynnydd yn y defnydd o fabwysiadu yn yr holl ardaloedd ond un, er yn ddiweddar mae'r defnydd ohono wedi gostwng mewn ardal arall ac wedi gwastatáu mewn un arall. Mae bron yn sicr bod y newid olaf hwn yn ganlyniad i bolisiau lleol mewn rhai awdurdodau sy'n canolbwyntio ar ymyriad cynnar, atal a chymorth i deuluoedd mewn ffordd wahanol ymhell cyn i blant ddechrau derbyn gofal.

Graff A: Y plant a fabwysiadwyd fel canran o'r boblogaeth oedd yn derbyn gofal ym mhob rhanbarth



Graff B: Tueddiadau o ran poblogaethau plant oedd yn derbyn gofal yn y rhanbarthau



Nid ymddengys fod y duedd o ran cyfrannau'r plant a fabwysiadwyd ym mhob rhanbarth â chysylltiad cryf â'r newidiadau dros amser yn eu poblogaethau cyfun oedd yn derbyn gofal (Graff B) er bod gan y 3 rhanbarth, lle mae'r defnydd o fabwysiadu wedi gostwng neu aros yr un peth, batrwm diweddar tebyg o ran nifer y plant oedd yn derbyn gofal.

Fodd bynnag, mae'r amrywiad yn fater i Lywodraeth Cymru ei ystyried yng nghyd-destun ei strategaeth ddatblygol ar gyfer plant sy'n derbyn gofal ochr yn ochr â'r Gwasanaeth Mabwysiadu Cenedlaethol a phartneriaid sy'n ystyried y materion o ran arferion.

Gwyddom fod angen datblygu gwasanaethau cymorth mabwysiadu er mwyn gwella'r cymorth i'r plant a theuluoedd sydd angen rhywfaint o help ychwanegol.

Gan weithio ar y ffigurau dros y 18 mlynedd diwethaf rydym wedi amcangyfrif bod tua 4,300 o blant sydd wedi'u mabwysiadu o dan 18 oed yng Nghymru.

Mae ymchwil yn dweud wrthym y bydd tua dau draean o'r plant a leolir angen rhywfaint o gymorth ar ryw adeg, er mai dim ond traean sy'n debygol o fod angen gwasanaethau parhaus am gyfnodau o amser.

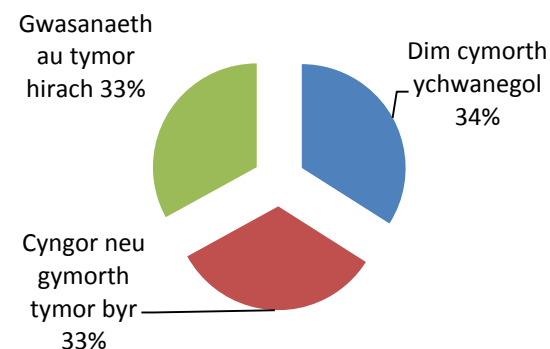
Gallwn ddefnyddio'r ffigurau hyn i gynllunio'r gwasanaethau rydym eu hangen.

Fel y nodir uchod cafodd 383 o blant eu mabwysiadu yng Nghymru y llynedd – 6.8% o'r boblogaeth oedd yn derbyn gofal.

Hefyd, ar ddiwedd y flwyddyn roedd 386 o blant eraill oedd wedi cael eu lleoli i'w mabwysiadu ac oedd yn aros am y gorchymyn mabwysiadu terfynol, a 316 o blant oedd yn destun penderfyniad 'dylid ei leoli' nad oeddent wedi cael eu lleoli eto. Mae hyn yn golygu bod 702 o blant eraill yr oedd gwasanaethau mabwysiadu wrthi'n gweithio gyda nhw ar ddiwedd y flwyddyn – 12.5% arall o'r boblogaeth oedd yn derbyn gofal ar ddiwedd y flwyddyn.

O gofio plant eraill sydd newydd gael eu hatgyfeirio at wasanaethau mabwysiadu a phlant sy'n cael cymorth mabwysiadu, mae'n debygol bod gwasanaethau mabwysiadu yng Nghymru'n gweithio gyda mwy na 1,000 o blant ar unrhyw adeg benodol.

Amcangyfrifon Cymorth Mabwysiadu



Plant roedd gwasanaethau mabwysiadu Cymru'n gweithio gyda nhw 2014/15



Gwyddom fod llai o blant yn cael eu hystyried i gael eu mabwysiadu ar hyn o bryd. Mae nifer o benderfyniadau gan y Llys Apêl mewn achosion cysylltiedig â mabwysiadu wedi effeithio ar nifer y gorchmynion lleoli mae'r llysoedd yn eu gwneud. Mater yn y Deyrnas Unedig yn gyfan yw hwn ac er bod y ffigur yn is nag yn Lloegr ar hyn o bryd, gwnaeth llysoedd yng Nghymru 20% yn llai o orchmynion lleoli yn 2014/15; mae hyn yn cyfateb i oddeutu 80 o blant. Byddai rhywfaint o effaith hyn wedi'i gweld yn y lleoliadau a'r gorchmynion a roddwyd yn 2014/15, ond gallwn ddal i ddisgwyl i wasanaethau mabwysiadu yng Nghymru leoli llai o blant eleni.

Cafwyd cynnydd yn y dewisiadau eraill o ran sefydlogrwydd sy'n cael eu hystyried i blant, lle nad yw'n bosibl iddynt ddychwelyd at eu teuluoedd biolegol; mwy o ddefnydd o warchodaeth arbennig, gofal maeth gan berthynas a gofal maeth gan ddieithryn hyd yn oed i blant cymharol ifanc. Er nad mabwysiadu yw'r cynllun iawn o angenrheidrwydd i bob plentyn sy'n derbyn gofal, mae angen gochel rhag i'r newidiadau hyn mewn arferion gael canlyniadau anfwriadol sef cyfeirio plant mai mabwysiadu fyddai'r cynllun mwyaf priodol iddynt i ddewisiadau eraill o ran sefydlogrwydd nad ydynt yn rhoi i blant yr hyn maent ei angen. Mae ymchwil ddiweddar ar gyfraddau tarfu (Selwyn et al 2015) yn dangos nad yw dewisiadau eraill o ran sefydlogrwydd o angenrheidrwydd yn rhoi'r parhad a'r canlyniadau cadarnhaol y gall mabwysiadu eu rhoi.

Beth yw'r blaenoriaethau ar gyfer gweddill y flwyddyn ac wedyn?

Ni fydd unrhyw newidiadau sylweddol ym mlaenoriaethau'r Gwasanaeth Mabwysiadu Cenedlaethol ar gyfer gweddill y flwyddyn. Mae angen bwrw ymlaen â'r ffocws yn yr holl feysydd a nodir yn y cynllun presennol, er y gallwn ganolbwyntio ar rai ohonynt yn fwy penodol am weddill y flwyddyn.

Blaenoriaeth 1: Recriwtio mwy o fabwysiadwyr, gan gynnwys mwy o fabwysiadwyr i grwpiau o frodyr a chwirydd a phlant hŷn.

Erbyn hyn mae gennym wybodaeth lawer gwell a gallwn fod yn llawer mwy hyderus ynghylch ein gweithgarwch recriwtio a'r ffordd mae angen i ni ei dargedu at y plant sy'n dod trwy'r system. Gwyddom hefyd fod nifer y plant sydd â chynlluniau mabwysiadu'n gostwng ar hyn o bryd.

Rydym yn ymwybodol iawn bod angen i ni newid yn gyflym erbyn hyn i arferion a negeseuon recriwtio gwahanol. Bydd angen i hyn gynorthwyo â recriwtio mabwysiadwyr mewn ffordd dargededig lle bo angen hynny, ond hefyd cydnabod bod plant ag amrywiaeth o anghenion yn dal i ddod i mewn i'r system. Mae angen i ni ddatblygu a gweithredu strategaeth gydlynus sy'n cynnwys recriwtio targededig ar draws Cymru mewn ffordd sy'n manteisio ar gryfderau'r gwahanol ddarparwyr, yn sicrhau y gallwn ddiwallu anghenion yr holl blant sydd angen lleoliad mabwysiadu, a hefyd sicrhau bod gan yr holl ddarpar fabwysiadwyr wybodaeth gywir a chyfredol am anghenion y plant sydd ar gael ar hyn o bryd, neu a all fod ar gael yn y dyfodol.

Mae hyn ochr yn ochr â rhoi'r wedd derfynol ar y model arfer gorau ar gyfer recriwtio, a rhoi'r model ar waith.

Blaenoriaeth 2: Mae mwy o blant yn cael eu lleoli heb oedi.

Mae angen i ni gynnal y ffocws cadarnhaol ar hyn yn y rhanbarthau ochr yn ochr â gorffen y gwaith ar y model arfer gorau a rhoi hwnnw ar waith.

Blaenoriaeth 3: Gwell cymorth mabwysiadu

Rydym yn ymwybodol iawn, er bod llawer o waith yn cael ei wneud, efallai na fydd y rhan fwyaf o fabwysiadwyr wedi gweld gwahaniaeth sylweddol eto, a bod angen i gymorth mabwysiadu gael y flaenoriaeth bennaf am weddill y flwyddyn ac yn y flwyddyn nesaf. Gallwn ddefnyddio'r ffigurau sydd gennym a chanfyddiadau ymchwil i ddatblygu gwasanaethau.

Mae'n rhaid i ni newid y meddylfryd ynghylch cymorth mabwysiadu o un sy'n tybio nad yw rhieni angen help ac na ddylent fod ei angen yn ôl pob tebyg, i un sy'n derbyn y bydd angen cymorth i rai plant fel ymateb i effaith barhaus profiadau'r plant ym more eu hoes. Yr hyn sy'n cyd-fynd â hynny yw sicrhau bod y cymorth ar gael yn hawdd, pan fo'i angen, gan wasanaethau cyffredinol, targededig ac arbenigol sy'n 'ymwybodol o fabwysiadu'. Mae ymchwil ddiweddar (Selwyn et al 2014 a 2015) wedi dangos i ni beth mae angen iddo wella a bydd yr ymchwil bresennol yn astudiaeth Carfan Mabwysiadu Cymru yn ein helpu i gadw llygad cyfoes ar y ffordd mae newid yn effeithio ar deuluoedd mabwysiadol newydd.

Blaenoriaeth 4: Gwrando ar blant ac oedolion sy'n defnyddio gwasanaethau mabwysiadu a gweithio gyda nhw

Mae angen i ni ddefnyddio'r digwyddiadau arfaethedig yn ail hanner y flwyddyn i ddylanwadu ar fanylion y cynlluniau datblygu yn genedlaethol ac yn rhanbarthol.

Blaenoriaeth 5: Gwneud yn well yn gyffredinol a Blaenoriaeth 6: Mae'r Gwasanaeth Mabwysiadu Cenedlaethol yn cael ei redeg yn dda

Mae angen i ni barhau i wneud yr hyn rydym wedi bod yn ei wneud a gweithredu ein cynlluniau'n llawn.

**2015-16 Cyllideb y Gwasanaeth Mabwysiadu
Cenedlaethol – Mis 6**

	Y gyllideb a ddyrannwyd	Datganiad sefyllfa ym Mis 6 Gwir Wariant a Gwariant Ymrwymedig	Amrywiant
Cyfanswm staffio	230,762.32	227,071	- 3,691.10
Cyfanswm costau eraill	41,238	44,929	3,691.10
Cyfanswm costau	272,000	272,000	-

Mae cyfyngiadau ar y ddogfen hon

**Papur tystiolaeth ar Wasanaethau Iechyd Meddwl Plant a'r Glasoed
i'r Pwyllgor Plant, Pobl Ifanc ac Addysg**

Cyflwyniad

Gofynnodd y Pwyllgor am y papur hwn er mwyn cael gwybodaeth ar gyfer ei waith craffu dilynol mewn perthynas â Gwasanaethau Iechyd Meddwl Plant a'r Glasoed (CAMHS). Mae'r Pwyllgor yn bwriadu archwilio gwaith rhaglen *Law yn Llaw at Blant a Phobl Ifanc*, a gaiff ei rhoi ar waith dan arweiniad y GIG. Cyfarfu'r Pwyllgor â chynrychiolwyr ym mis Mai a mis Hydref 2015 a chafwyd gwybodaeth ysgrifenedig gan Gadeirydd y Rhaglen hefyd ym mis Rhagfyr 2015. Ers i'r Gweinidog Iechyd a Gwasanaethau Cymdeithasol ymddangos ddiwethaf gerbron y Pwyllgor i drafod CAMHS, mae hefyd wedi darparu gwybodaeth iddo'n rheolaidd, gan gynnwys gwybodaeth am y buddsoddiad ychwanegol a gyhoeddodd ar gyfer CAMHS, rhagnodi arfer ar gyfer trin pobl ifanc â phroblemau iechyd meddwl; gwybodaeth gyffredinol am *Law yn Llaw at Blant a Phobl Ifanc*.

Carol Shillabeer (Prif Weithredwr Bwrdd Iechyd Addysgu Powys) yw Cadeirydd y Rhaglen, sy'n cynnwys y ffrydiau gwaith a ganlyn:

- Cydnerthedd, y blynyddoedd cynnar a lles: ceisio datblygu modiwl hyfforddi i weithwyr proffesiynol Cymru yn ymwneud ag iechyd meddwl a chydnerthedd; cyfeirlyfr hyfforddiant proffesiynol i helpu staff nodi ac ymyrryd mewn iechyd meddwl plant; a phhecyn cymorth 'Mesur Lles' i ysgolion a gwasanaethau.
- Ymyrryd yn gynnar a chymorth ychwanegol: ceisio datblygu cyfeirlyfr o wasanaethau iechyd meddwl sylfaenol lleol i blant; manylebau gwasanaethau, modelau a gymeradwyr i gynorthwyo plant sy'n agored i niwed.
- Salwch meddwl niwroddatblygiadol ynghyd ag anabledau dysgu, canolbwyntio ar y rhai sydd ag anhwylder diffyg canolbwyntio a gorfywiogrwydd ac anhwylderau ar y sbectwm awtistig, ystyried datblygu pecyn cymorth integredig yn ymwneud â diagnosis/asesu a llwybr cyffredin i'w fabwysiadu drwy Gymru.
- Llwybr CAMHS arbenigol: ystyried Archwiliad o Amrywiadau Llinell Sylfaen Cymru; a chyhoeddi rhifyn cyntaf o Fframwaith Ansawdd a Chyflenwi Cenedlaethol ar gyfer CAMHS Arbenigol.
- Y cyfnod pontio ym maes gofal: ceisio datblygu 'Pecyn trosglwyddo' sy'n cynnwys adnoddau i weithwyr proffesiynol a defnyddwyr gwasanaethau.
- Y gweithlu, addysg a hyfforddiant: creu cysylltiad rhwng y rhain â'r ffrydiau gwaith eraill a cheisio sefydlu Fframwaith Hyfforddiant a Chymwyseddau Craidd cenedlaethol ar gyfer galwedigaethau ac asiantaethau gwahanol ynghyd â Fframwaith Datblygiad Proffesiynol Parhaus i weithwyr proffesiynol ym maes CAMHS.

Mae Llywodraeth Cymru ymwneud â'r rhaglen ac yn falch bod yr Athro'r Fonesig Sue Bailey wedi cytuno i barhau yn ei swydd yn cynnig gwasanaeth cynghori a chraffu arbenigol drwy gydol 2016.

Mae Cadeirydd y Rhaglen wedi dweud yn glir na ellir cyflwyno'r prif newidiadau a'r datblygiadau i'r gwasanaeth dros nos, ac mai cynllun tair blynedd yw hon. Fodd bynnag, gwnaed rhywfaint o gynnydd ers lansio'r

rhaglen – er enghraifft, penodwyd rhagor o staff clinigol eisoes, mae rhagor o welyau yn yr unedau i gleifion preswyl ac mae Timau Ymyrryd mewn Argyfwng wedi'u sefydlu ar hyd a lled Cymru.

Mae'r papur hwn yn rhoi rhagor o fanylion am y cynnydd a wnaed dros y deuddeg mis diwethaf ac yn rhoi gwybodaeth i'r Pwyllgor am rai o'r datblygiadau ehangach sy'n effeithio ar CAMHS yn fwy cyffredinol.

Arian ychwanegol i CAMHS

Y buddsoddiad o £7.65 miliwn bob blwyddyn yw'r buddsoddiad mwyaf sylweddol yn CAMHS ers blynyddoedd; mae'n gynnydd o bron 18% yng ngwariant CAMHS y GIG. Caiff ei ddefnyddio i gyflawni amcanion Rhaglen Law yn Llaw at Blant a Phobl Ifanc a cham nesaf y Cynllun Cyflawni Strategaeth Iechyd Meddwl. Cytunwyd ar gynigion y byrddau iechyd ar gyfer defnyddio'r adnoddau ychwanegol ac mae staff arbenigol wrthi'n cael eu recriwtio. At ei gilydd, bydd dros 130 o swyddi arbenigol newydd cyfwerth ag amser cyflawn a gwasanaethau newydd yn cael eu datblygu, fel y gwasanaethau niwroddatblygiadol pwrpasol newydd. Bydd cymorth gweinyddol ychwanegol hefyd. Cyn gynted ag y bydd y staff i gyd yn eu swyddi, bydd cynnydd o 33% ers y ffigurau a nodwyd yn archwiliad CAREMORE CAMHS yn 2015.

Nid dim ond ehangu'r gweithlu presennol yw nod y rhaglen waith, fodd bynnag, bwriedir ehangu'r gweithlu yn y dyfodol hefyd. Bydd yr arian yn caniatáu i'r byrddau iechyd dargedu staff ifanc, sydd newydd gymhwyso ac sydd ar raddfeydd cyflog isel, er mwyn eu hyfforddi a'u datblygu nhw fel arweinwyr CAMHS yn y dyfodol a rheoli cynlluniau olynu.

Meithrin gallu ym maes gofal sylfaenol

Mae gwella gofal sylfaenol yn ganolog i'r gwaith o normaleiddio'r gofal a'r driniaeth a gaiff pobl ifanc. Bydd modd rhoi gofal iddynt yn agosach at eu cartrefi, mewn amgylchedd sy'n gyfarwydd iddynt, gan feithrin perthynas â staff y feddygfa leol ac osgoi labelu a stigmatiddio. Gorau bo gyntaf y caiff pobl ifanc eu gweld mewn lleoliad iechyd meddwl gofal sylfaenol, gan fod hynny'n ei gwneud yn llai tebygol y bydd angen iddynt gael eu gweld gan dimau iechyd meddwl eilaidd arbenigol. Ochr yn ochr â'r gwaith hwn, cyflwynwyd targedau newydd i leihau amseroedd aros (ym mis Hydref 2015) ar gyfer ymyriadau therapiwtig mewn gwasanaethau iechyd meddwl sylfaenol lleol, o 56 diwrnod i 28. Disgwylir i'r holl fyrddau iechyd lleol ddangos cynnydd o ran cyrraedd y targed llymach hwn erbyn diwedd mis Mawrth.

I hybu'r dull hwn o weithredu ymhellach, buddsoddwyd arian yn CAMHS i gryfhau gofal sylfaenol yn benodol. Cytunwyd ar gynlluniau'r byrddau iechyd yn awr ac maent wrthi'n recriwtio. At ei gilydd, bydd byrddau iechyd yn gwario £794,000 bob blwyddyn, yn creu bron 17 o swyddi cyfwerth am amser cyflawn yn y gwasanaethau gofal sylfaenol a drwy'r gwahanol feysydd arbenigedd.

Cymorth penodol i'r rhai sydd â chyflyrau niwroddatblygiadol

Cyfran sylweddol a chynyddol o'r rhai a gyfeiriwyd at CAMHS arbenigol yn ystod y blynyddoedd diwethaf oedd pobl ifanc a chanddynt gyflwr

niwroddatblygiadol. Ddiwedd mis Medi 2015, roedd 2,200 o blant a phobl ifanc a chanddynt ASD/ADHD ar restrau aros ar gyfer gwasanaethau CAMHS. Mae angen trin pobl ifanc sydd â phroblemau hirdymor, fel ADHD neu awtistiaeth, yn wahanol a sicrhau eu bod yn cael asesiad arbenigol a'u rheoli o fewn tîm amlddisgyblaeth. Gyda chymorth cyllid ychwanegol o £2 filiwn, mae'r holl fyrddau iechyd yn cynllunio naill ai i ddarparu gwasanaeth pwrpasol neu i ehangu'r gwasanaethau presennol i sicrhau y caiff plant a phobl ifanc gymorth sydd wedi'i deilwro ar eu cyfer nhw. Mae'r byrddau iechyd wrthi'n recriwtio dros 30 o staff ychwanegol mewn gwahanol feysydd arbenigol fel therapyddion iaith a lleferydd a seicoleg, ynghyd ag arbenigedd ychwanegol yn y gwasanaethau pediatreg a CAMHS i ateb y galw am y gwasanaethau hyn mewn ffordd fwy priodol.

Concordat Gofal mewn Argyfwng newydd

I wella'r modd y mae sefydliadau'n cynorthwyo pobl sydd, oherwydd eu cyflwr meddyliol, yn dod i gysylltiad â'r heddlu, lansiodd Llywodraeth Cymru Goncordat Gofal mewn Argyfwng fis Rhagfyr 2015. Mae Llywodraeth Cymru, yr heddlu, y GIG, y cynghorau ac asiantaethau eraill wedi ei lofnodi gan ymrwymo i weithio gyda'i gilydd i ymyrryd yn gyflym ac, os oes modd, i leihau'r tebygolrwydd y bydd pobl yn fygythiad iddynt hwy eu hunain, neu i eraill, oherwydd salwch meddwl. Mae'n allweddol lleihau achosion o gadw pobl sydd â phroblemau iechyd meddwl yn y ddalfa. O ran plant a phobl ifanc mae'r sefydliadau hefyd wedi ymrwymo i'r canlynol:

- Peidio byth â chadw pobl ifanc o dan 18 yn y ddalfa os ydynt yn dioddef argyfwng iechyd meddwl, oni bai bod yr amgylchiadau'n eithriadol.
- Os caiff pobl ifanc o dan 18 oed eu cadw o dan adran 135 a 136 o Ddeddf Iechyd Meddwl a'u cymryd i orsaf heddlu i gael eu hasesu, cynhelir adolygiad o'u hachos cyn pen saith diwrnod i benderfynu a ellid fod wedi medru osgoi hyn, ac i ddysgu o'r achos hwnnw.

Yn ogystal â'r bobl ifanc sy'n cael eu cadw o dan adran 136 o'r Ddeddf Iechyd Meddwl, bydd pobl ifanc hefyd yn cyrraedd Adrannau Argyfwng oherwydd eu bod wedi niweidio'u hunain neu wedi cymryd gorddos o gyffuriau. I wella'r ddarpariaeth i'r holl bobl ifanc mewn argyfwng sy'n mynd at yr heddlu neu'r gwasanaethau argyfwng, gofynnwyd i'r byrddau iechyd dargedu cyllid i wella'u hymateb. Cytunwyd ar gynigion yn awr ac maent wrthi'n recriwtio. Cytunwyd ar gyllid o £2.7 miliwn a fydd yn ddigon o recriwtio dros 40 o staff arbenigol cyfwerth am amser cyflawn a chymorth gweinyddol cysylltiedig.

Ei gwneud yn haws cael gwasanaethau

I sicrhau y bydd yn haws cael triniaeth, yn ogystal â recriwtio rhagor o staff ac ad-drefnu gwasanaethau, gofynnwyd i'r byrddau iechyd lleol hefyd dargedu cyllid eleni i gynnal rhagor o sesiynau clinigol CAMHS. Yn ôl adroddiadau'r byrddau iechyd, cynhaliwyd 139 o sesiynau ychwanegol erbyn diwedd mis Rhagfyr, ac mae rhagor ar y gweill erbyn 31 Mawrth 2016. Oherwydd y sesiynau ychwanegol hyn, disgwylir y bydd 600 o blant a phobl ifanc wedi cael eu hasesu a'u trin yn gynt.

I sicrhau bod asesiadau'n fwy cyson ac amserol, mae Llywodraeth Cymru wedi dweud y bydd disgwyl i achosion brys gael eu cyfeirio at CAMHS cyn pen 48 awr.

Mae Llywodraeth Cymru hefyd wedi gostwng ei tharged ar gyfer yr asesiadau arferol y bydd gwasanaethau arbenigol CAMHS yn eu cynnal, a hynny o 16 wythnos i 28 diwrnod. Disgwylir i'r holl fyrddau iechyd lleol ddangos cynnydd o ran cyrraedd y targed hwn erbyn diwedd mis Mawrth.

Fel rhan o'r penderfyniad i gyflwyno'r targed newydd o 28 diwrnod, a'r buddsoddiad ychwanegol mewn gwasanaethau niwroddatblygiadol newydd, gofynnwyd i'r byrddau iechyd hefyd greu rhestrau aros dwy haen. Bydd hyn yn gwahaniaethu rhwng y rhai sydd â phroblemau hirdymor a gaiff eu cyfeirio at y gwasanaethau niwroddatblygiadol (yn unol ag amseroedd aros y gwasanaethau pediatrig) a'r rhai a gaiff eu cyfeirio at wasanaethau arbenigol CAMHS.

Cleifion preswyl

Yn ystod y blynyddoedd diwethaf, mae Llywodraeth Cymru wedi buddsoddi £42 miliwn mewn datblygu unedau i gleifion preswyl CAMHS. Er mis Tachwedd, mae'r byrddau iechyd wedi medru darparu adnoddau ychwanegol i gynnig rhagor o welyau drwy agor ail ward gofal mawr yn ne Cymru, gan ddarparu tri lle ychwanegol i bobl ifanc sydd â'r anghenion mwyaf aciwt. Mae hyn yn golygu bod rhagor o bobl ifanc yn awr yn cael gofal yng Nghymru, yn agos at eu cartrefi, eu teuluoedd a'u ffrindiau. Fodd bynnag, bydd cyflwr rhai mor ddifrifol, bydd angen iddynt barhau i gael gofal y tu allan i Gymru, mewn unedau arbenigol sy'n gwasanaethu'r DU gyfan. Wrth i wasanaethau ac arbenigedd yng Nghymru ehangu, mae'r nifer sy'n cael eu lleoli'r tu allan i Gymru wedi lleihau.

Drwy fuddsoddi rhagor, rydym wedi llwyddo dros y ddwy flynedd ddiwethaf i leihau nifer y plant a'r bobl ifanc sy'n cael triniaeth y tu allan i Gymru. Ym mis Ebrill 2015, roedd 20 yn cael gofal mewn lleoliadau'r tu allan i GIG Cymru. Ym mis Ionawr, roedd y ffigur wedi gostwng i 11 – sy'n is nag y bu erioed. O'r 11, mae angen gofal diogel ar wyth, ac mae chwech o'r rhain wedi'u lleoli yng Nghymru yn y sector preifat yng Nglyn Ebwy.

Er mwyn gwella'r cymorth a gaiff plant a phobl ifanc yn ystod eu triniaeth ac er mwyn medru cynllunio'n well ar gyfer eu rhyddhau o'r ysbyty, rydym hefyd wedi darparu £56,000 i ariannu swydd gweithiwr cymdeithasol penodol i weithio yn yr uned cleifion mewnol yn ne Cymru. Bydd yn gweithio gyda'r 16 awdurdod lleol y mae'r uned yn eu gwasanaethu. Ar hyn o bryd, caiff y gwaith ei wneud gan staff clinigol felly, drwy greu'r swydd newydd hon, bydd modd rhyddhau'r staff clinigol i ganolbwyntio ar drin eu cleifion.

Cymorth i deuluoedd

Ers mis Mehefin 2015, mae Cronfa Cymorth Dewisol Llywodraeth Cymru wedi bod yn helpu i dalu costau teithio a chostau llety teuluoedd sy'n ymweld â'u plant pan fyddant yn cael triniaeth gan CAMHS fel cleifion mewnol. Rhwng mis Mehefin a mis Rhagfyr 2015 dyfarnwyd cyfanswm o £8,014 gan helpu 32 o deuluoedd. Gall fod yn hanfodol i'r rhai sydd â phroblemau iechyd meddwl

gadw cysylltiad â'u teuluoedd, a gall fod yn rhan annatod o'u triniaeth a'r broses o wella. Mae rhai o'r bobl ifanc yn cael triniaeth fel cleifion mewnol am gryn amser ac, oherwydd rhesymau ariannol, mae'n anodd i rai teuluoedd weld eu plant yn rheolaidd, ac mae'r cynllun hwn yn caniatáu iddynt wneud hynny.

Meddyginiaeth a therapïau seicolegol

Mae therapïau seicolegol wedi bod yn rhan hanfodol o CAMHS erioed, ac mae pob ymarferydd, nid dim ond seicolegwyr, yn defnyddio sgiliau a dealltwriaeth seicolegol i reoli plant. Un elfen allweddol o'r buddsoddiad ychwanegol yn CAMHS yw therapïau siarad, a'r angen i ehangu'r rhain a'u defnyddio yn lle meddyginiaeth. Ar ôl cymeradwyo cynigion y byrddau iechyd, cytunwyd ar gyllid blynyddol o £1.042 miliwn i greu 18.8 o swyddi arbenigol cyfwerth ag amser cyflawn.

Gofynnodd Llywodraeth Cymru i Brifysgol Abertawe gynnal dadansoddiad o'r drefn o roi meddyginiaeth i drin iselder, ADHD ac anhwylderau seicotig ar bresgripsiwn i blant a phobl ifanc. Cyflwynwyd y ddau adroddiad cyntaf a'u rhannu â'r Pwyllgor. Fel ymateb i rai o gasgliadau'r adroddiad ar gyffuriau gwrthiselder, anfonwyd Cylchlythyr Iechyd Cymru at feddygon teulu, staff clinigol CAMHS a fferyllwyr. Mae'n tynnu sylw at y canllawiau cenedlaethol ar gyfer rhoi cyffuriau gwrthiselder i blant a phobl ifanc. Gofynnwyd i Ganolfan Adnoddau Meddyginiaethau Cymru hefyd gynhyrchu bwletin ac astudiaeth achos ar-lein i roi gwybodaeth i ymarferwyr gofal sylfaenol am ddefnyddio meddyginiaeth a thriniaethau eraill i drin iselder ymhlith pobl ifanc. Newydd ddod i law mae'r adroddiad ar gyffuriau gwrthseicotig, a chaiff ei anfon at y Pwyllgor cyn bo hir.

Cynllun Cyflawni Law yn Llaw at Iechyd Meddwl 2016-19

Bydd y Pwyllgor yn gwybod am yr ymgynghoriad a ddechreuodd ym mis Ionawr¹ ynghylch y cynllun cyflawni newydd ar gyfer 2016-19. Mae'n esbonio'r prif gamau a gaiff eu cymryd yn ystod y tair blynedd nesaf gan Lywodraeth Cymru, y GIG, y gwasanaethau cymdeithasol a phartneriaid yn y sector statudol a'r trydydd sector. Fel y Cynllun Cyflawni diwethaf (2012-16), mae anghenion plant a phobl ifanc yn ganolog i'r Cynllun, sef:

- Amrywiaeth o ymrwymadau ym maes addysg, gan gynnwys ystyried casgliadau'r adolygiad ynghylch y dulliau gwahanol o hybu lles emosiynol plant mewn ysgolion cynradd wrth ddatblygu polisïau.
- Ymrwymadau i weithredu'r camau a nodir yn Rhaglen Law yn Llaw at Blant a Phobl Ifanc.
- Ymrwymadau i sicrhau bod pobl ifanc mewn argyfwng, sy'n cael eu cadw gan yr Heddlu, yn cael gofal amserol a phriodol mewn lleoliadau sy'n cydnabod ac yn diwallu eu hanghenion.
- Cymryd camau i sicrhau bod cyllid yn cael ei fuddsoddi i ddatblygu gwasanaethau niwroddatblygiadol.

Fframwaith Anhwylderau Bwyta Cymru

¹ <http://gov.wales/consultations/healthsocialcare/delivery-plan/?skip=1&lang=cy>

Yn ei Chynllun Cyflawni Law yn Llaw at Iechyd Meddwl 2016-19, mae Llywodraeth Cymru yn adolygu'r ddarpariaeth i drin pobl ag anhwylderau bwyta fel cleifion mewnol. Daeth yr adroddiad terfynol i law yn ystod 2015 ac roedd yn ymdrin â darpariaeth Haen 4 (cleifion mewnol) i bobl o bob oed sydd ag anhwylder bwyta. Roedd canlyniadau CAMHS yn dda, gan gadarnhau bod gan unedau cleifion mewnol CAMHS brofiad ac arbenigedd eisoes ym maes rheoli anhwylderau bwyta, a bod oddeutu 40% o gleifion CAMHS yn dioddef o anhwylder bwyta. Nododd hefyd y gellir rheoli'r rhan helaeth o bobl ifanc yn awr drwy wasanaethau iechyd meddwl cyffredinol Cymru, a hynny oherwydd y buddsoddiad a wnaed mewn staff a hyfforddiant.

Yn dilyn y gwaith hwn, cytunwyd y dylid adnewyddu Fframwaith Anhwylderau Bwyta Cymru, a gyhoeddwyd yn 2009. Mae Iechyd Cyhoeddus Cymru wedi bod yn arwain y gwaith hwn ac wedi bod yn ymgysylltu'n eang â'r rhai sy'n defnyddio'r gwasanaethau, gan gynnwys y rhai sy'n defnyddio CAMHS, a'u gofawyr. Disgwylir y bydd Iechyd Cyhoeddus Cymru yn cyhoeddi'r Fframwaith ar ei newydd wedd yn fuan ac rydym wedi ystyried yr angen i fyrrdau iechyd roi'r Fframwaith diwygiedig ar waith yng Nghynllun Cyflawni 2016-19, a gyhoeddwyd eisoes i ymgynghori yn ei gylch.

Siarad â Mi 2

Cyhoeddwyd Siarad â Mi: y Cynllun Gweithredu Cenedlaethol i leihau hunanladdiad ac i atal hunan-niwed yn 2009. Ar ôl adolygu a diwygio'r Cynllun, lanswyd Siarad â Mi 2 ym mis Gorffennaf 2015, ynghyd â chynllun gweithredu ategol. Mae'n hyrwyddo, yn cydgysylltu ac yn cefnogi cynlluniau a rhaglenni i atal hunanladdiad a hunan-niwed yn genedlaethol, yn rhanbarthol ac yn lleol, yn ystod y cyfnod hyd at 2019. Mae hefyd yn nodi'r grwpiau hynny sydd fwyaf agored i niwed, gan gynnwys plant a phobl ifanc y bu pryder yn eu cylch yn y gorffennol, ac yn nodi'r gofal y dylent ei gael, a hynny yn y lle iawn ar yr adeg iawn. Ei nod yw cyflawni chwe amcan allweddol drwy gwblhau 16 o flaenoriaethau dros gyfnod o bum mlynedd. Bydd y Grŵp Cynghori Cenedlaethol ar Hunanladdiad a Hunan Niwed yn paratoi adroddiad bob blwyddyn o fis Ebrill ymlaen.

Canllawiau Cwnsela

Mae'n rhaid i awdurdodau lleol sicrhau darpariaeth resymol ar gyfer gwasanaethau cwnsela annibynnol i blant a phobl ifanc rhwng 11 a 18 oed a disgyblion Blwyddyn 6 mewn ysgolion cynradd. Ym mis Ionawr 2016, cyhoeddodd Ystadegau Cymru ddogfen yn dwyn y teitl, Cwnsela i Blant a Phobl Ifanc, 2013/14 (Ystadegau Arbrofol) (SDR42016). Gwelwyd bod 10,537 o blant a phobl ifanc wedi cael gwasanaethau cwnsela yn 2013/14 ac na fu angen cyfeirio 86% ohonynt ymlaen at wasanaethau eraill pan ddaeth y sesiynau cwnsela i ben. O'r rhai a gyfeiriwyd ymlaen, at CAMHS y cafodd y mwyaf eu cyfeirio (5%).

Yn ystod 2015, cytunodd y Gweinidog Iechyd a Gwasanaethau Cymdeithasol, a'r Gweinidog Addysg a Sgiliau i ddatblygu canllawiau i annog gwasanaethau cwnsela awdurdodau lleol a CAMHS i weithio ar y cyd. Byddai'r canllawiau'n eu galluogi i'w cynorthwyo'i gilydd i ddarparu gwasanaethau i wella lles emosiynol plant a phobl ifanc, i nodi arfer gweithio da ac i sicrhau cysondeb. Daeth yr ymgynghoriad ynghylch y canllawiau drafft i ben fis Rhagfyr ac mae'r

canlyniadau'n cael eu hystyried. Disgwylir y caiff y canllawiau terfynol eu cyhoeddi yn y gwanwyn.

Lesley Griffiths AC
Y Gweinidog Cymunedau a Threchu Tlodi
Llywodraeth Cymru
Cardiff Bay

26 Ionawr 2016

Cyllideb ddrafft 2016–17

Annwyl Weinidog

Diolch i chi am fod yn bresennol yng nghyfarfod y Pwyllgor Plant, Pobl ifanc ac Addysg ar 21 Ionawr i drafod y Gyllideb ddrafft, ac am ddarparu'r wybodaeth y gofynnwyd amdani cyn y cyfarfod y gyllideb.

Mae eich blaenoriaethau ar draws eich portffolio wedi'u nodi'n glir yn eich adroddiad i'r Pwyllgor. O fewn y blaenoriaethau hyn rydych wedi nodi nifer o feysydd allweddol sy'n cael effaith uniongyrchol ar blant a phobl ifanc.

Mae'r Pwyllgor yn croesawu buddsoddiad Llywodraeth Cymru yn y blynyddoedd cynnar, yn benodol, y cymorth i blant o'r cartrefi mwyaf difreintiedig. Mae'n hanfodol, fodd bynnag, bod penderfyniadau cyllido yn seiliedig ar dystiolaeth i raddau digonol, ac yn anffodus nid yw'n glir sut y daethpwyd i'r penderfyniad i ddyrannu symiau sydd bron i 36 y cant o'ch holl adnoddau ar ddwy raglen benodol (Dechrau'n Deg a Theuluoedd yn Gyntaf).

Un o brif bryderon y Pwyllgor yw, a oes digon o wybodaeth fonitro a all ddarparu tystiolaeth ynghlŷn â gwerth am arian buddsoddiadau a fwriadwyd yn benodol er budd plant a phobl ifanc. Yn benodol:



- A all y systemau monitro sydd ar waith ar hyn o bryd ddangos tystiolaeth am well canlyniadau ar gyfer plant a'u teuluoedd, ac yn ei dro, a yw'r data sydd gennych yn golygu y gallwch ddangos eich bod yn cyflawni'r canlyniadau a fwriadwyd, ac felly, yn cyflawni gwerth am arian o ran y buddsoddiad.
- Bod yr Adran yn parhau mewn sefyllfa lle na all fesur nifer y plant sy'n elwa o bob un o'r pedwar hawl Dechrau'n Deg, a bod cyfraddau defnyddio 'hawliau iaith a lleferydd' Dechrau'n Deg yn cael eu diffinio 'fel cwrs a gynigir i riant unigol a oedd yn bresennol yn y sesiwn gyntaf'.
- Er y croesawn eich penderfyniad i gynnwys elfen allgymorth i Dechrau'n Deg, rydym yn bryderus nad oes unrhyw system ar waith i asesu ei werth am arian. Byddai cael gwerthusiad o'r elfen bwysig hon yn hwyluso penderfyniadau gwybodus ynghylch a ddylid ehangu'r dull gweithredu presennol o ran allgymorth, neu a oes angen dulliau gwahanol.
- Nodwn hefyd nad oes system ar waith i fonitro cyrhaeddiad y garfan o blant sydd wedi elwa o Dechrau'n Deg ar eu taith drwy'r ysgol gynradd a'r ysgol uwchradd ac yn y cyfnod pontio pwysig rhwng y ddau gam. Byddem yn croesawu cael adborth ar drafodaethau y byddwch yn eu cael o bosibl gyda'r Gweinidog Addysg a Sgiliau yn y dyfodol, i edrych yn fanwl ar y posibiladau ar gyfer monitro canlyniadau o'r fath ar lefel disgyblion unigol o ran plant sy'n elwa o Dechrau'n Deg, a'r posibilrwydd o barhau â hyn yn y tymor byr ac yn yr hirdymor.

Nodwn farn y Comisiwn Symudedd Cymdeithasol a Thlodi Plant yn ei adroddiad diweddaraf ar Gyflwr y Genedl, yn Rhagfyr 2015, ble y dywed ei fod yn pryderu bod gormod o raglenni sy'n gorgyffwrdd a bod adnoddau yn cael eu gwasgaru'n rhy denau, a bod llawer o blant a theuluoedd sy'n byw ar incwm isel nad ydynt yn cael gwasanaethau.

Nodwn hefyd fod nifer cynyddol o blant yng Nghymru yn byw fel rhan o deuluoedd sy'n byw mewn tlodi mewn gwaith. Mae angen rhagor o fonitro a gwerthuso cadarn i ganfod a yw'r Gweinidog yn sicrhau gwerth am arian o fuddsoddiadau mewn amrywiaeth o raglenni unigol ar draws y portffolio.



Mae'r Pwyllgor o'r farn bod angen edrych ar sut y mae'r amrywiaeth o bolisiau ar draws eich portffolio yn cyd-blethu, a sut y gellir eu defnyddio i sicrhau'r canlyniad gorau posibl ar gyfer plant a phobl ifanc. Bydd y ffaith bod data mwy cynhwysfawr ar gael yn sail i wneud penderfyniadau yn y Pumed Cynulliad ynghylch p'un ai a oes angen ail-flaenoriaethu cyllid ar draws eich portffolio cyfan i nifer lai o raglenni er mwyn cyflawni graddfa'r newid sydd ei angen.

Mae'r Pwyllgor eisoes wedi croesawu'r ymrwymiad a nodwyd gan Lywodraeth Cymru i hawliau plant a'r ffaith ei fod wedi ymgorffori Confensiwn y Cenhedloedd Unedig ar Hawliau'r Plentyn i gyfraith ddomestig yng Nghymru drwy'r Mesur Hawliau Plant a Phobl Ifanc (Cymru) 2011. Fel y Gweinidog â chyfrifoldeb cyffredinol dros blant a phobl ifanc, mae'r Pwyllgor am fynegi siom wrthyich nad oes Aseiad annibynnol o Effaith y Gyllideb Ddrafft ar Hawliau Plant wedi bod ar gael i ni.

Mae'r Pwyllgor yn gwerthfawrogi rhai o rinweddau Aseiad Effaith Integredig. Fodd bynnag, mae diffyg Aseiad annibynnol a thryloyw o Effaith ar Hawliau Plant yn golygu ei bod yn fwy anodd nodi sut y bydd y modd y mae Llywodraeth Cymru yn dyrannu adnoddau yn effeithio ar holl blant a phobl ifanc, ac ar grwpiau unigol yn y boblogaeth.

Rydym yn croesawu eich cytundeb i ddarparu rhagor o fanylion ynghylch y fformiwla a ddefnyddir i ddosrannu'r gostyngiad yn y dyraniad Teuluoedd yn Gyntaf ar draws y 22 o awdurdodau. Byddai'r Pwyllgor yn croesawu cael y wybodaeth hon cyn gynted ag y bo modd er mwyn llywio dadl derfynol y Cynulliad ar Gyllideb Ddrafft Llywodraeth Cymru 2016-17.

Rwy'n anfon copi o'r llythyr hwn at Gadeirydd y Pwyllgor Cyllid er mwyn helpu'r Pwyllgor hwnnw i graffu'n gyffredinol ar y Gyllideb Ddrafft.

Yn gywir



Cadeirydd y Pwyllgor Plant, Pobl Ifanc ac Addysg:

Copi: Jocelyn Davies AC, Cadeirydd y Pwyllgor Cyllid



Ann Jones AM
Chair
Children, Young People and Education Committee
National Assembly for Wales
Cardiff Bay
CF99 1NA

Your ref:
Our ref: PO1147/RB/NG

29 January 2016

Dear Ann

Thank you for your letter of 10 December asking for my views on the recommendations of the Review of the Office of the Children's Commissioner for Wales.

An important overarching point raised by the Review relates to the appointment and accountability of the Children's Commissioner. I have made representations about the perception of independence and transparency concerning the Commissioner's appointment on several occasions. I have concluded that there is a fundamental flaw in lines of accountability if the final approval for the appointment of the Commissioner responsible for scrutinising its work is a matter for Government alone.

For this reason, I have consistently argued that the Children's Commissioner should be appointed by and be accountable to the Assembly, not the Welsh Government. It is a view shared by an increasing number of people including Sally Holland, the Children's Commissioner. This would not only make the recruitment process rigorous and transparent but also make the lines of accountability clear which is crucial to the delivery of effective scrutiny.

I consider that exploring the benefits of introducing a single Act to establish a firmer and clearer statutory footing for the appointment and accountability of all Commissioners in Wales could usefully be the subject of an early committee inquiry in the Fifth Assembly.

The Review recommended a more formal structure for scrutinising the Children's Commissioner, supported by training and more detailed budget estimates to assist Members in this task. You will appreciate that these are matters for my successor and other Members of the Fifth Assembly. I hope that the new Business Committee will explore this further in their consideration of the committee system for the Fifth Assembly, and that the committee(s) responsible for scrutiny of the Children's Commissioner will ask for, and receive, all the information they need, including detailed budget estimates.

I am proud of the work undertaken by the Assembly's education and youth engagement team over the past five years to champion and promote children's rights. In doing so, we have forged new working relationships with the children and youth sectors in Wales. I would suggest that the recommendation that children and young people should be at the heart of the Children Commissioner and Welsh Government's work should also apply to the Assembly.

With best wishes.



Dame Rosemary Butler AM
Presiding Officer

Comisiynydd Plant Cymru Children's Commissioner for Wales

Sally Holland

Drwy e-bost.

29 Ionawr 2016

Annwyl Ann Jones

Bywyd mewn Gofal Preswyl: archwilio profiadau plant a phobl ifanc o Gymru sy'n derbyn gofal

Rwy'n ysgrifennu i roi gwybod i chi am fy mwriad i adrodd am brofiadau plant a phobl ifanc sy'n derbyn gofal mewn cartrefi gofal preswyl, yn unol â'm cylch gorchwyl sy'n deillio o Ddeddf Safonau Gofal 2000 a Deddf a Rheoliadau Comisiynydd Plant Cymru 2001. Bydda i'n edrych ar brofiadau plant a phobl ifanc o gael eu lleoli mewn gofal preswyl, er mwyn ystyried pa mor effeithiol yw'r lleoliadau hynny o ran diogelu a hyrwyddo hawliau a llesiant plant a phobl ifanc.

Nodau ar gyfer y prosiect:

Galluogi plant a phobl ifanc o Gymru sy'n byw mewn gofal preswyl i rannu eu profiadau o'r gofal maen nhw'n ei dderbyn; ac

Archwilio hawliau plant a phobl ifanc sydd mewn gofal preswyl, a'u persbectif o ran sut mae'r rheiny'n cael eu gwireddu, gan gynnwys:

Cyfranogiad: sut mae plant a phobl ifanc yn rhan o'r broses o wneud penderfyniadau am eu cynlluniau gofal, yn ogystal â phenderfyniadau pob dydd ynghylch eu bywydau ac o fewn eu cartref;

Amddiffyniad: sut mae plant a phobl ifanc yn cael eu cadw'n ddiogel wrth fyw mewn gofal preswyl; a

Darpariaeth: digonolrwydd y ddarpariaeth mewn gofal preswyl, gan gynnwys cynllunio ar gyfer annibyniaeth, mynediad i wasanaethau addysg a iechyd, ymyriadau therapiwtig a gweithgareddau diwylliannol a hamdden.

Cynhelir y prosiect gan ddefnyddio'r dulliau canlynol:

Cyfarfod cyfnod ymgynghori cychwynnol gyda nifer fawr o randdeiliaid allweddol, gan gynnwys pobl ifanc a gweithwyr proffesiynol, er mwyn nodi'r prif faterion hawliau mae pobl ifanc mewn gofal preswyl yn eu hwynebu. (Cynhaliwyd y cyfnod hwn yn ystod ail hanner 2015).

Cwrdd â rhyw 50 o blant a phobl ifanc sy'n byw mewn amrywiaeth o leoliadau gofal preswyl ledled Cymru a gwranddo ar eu profiadau. Gall hyn gynnwys hefyd blant a phobl ifanc o Gymru sy'n byw mewn cartrefi yn Lloegr. Cyfnewid tystiolaeth gyda rhanddeiliaid allweddol er mwyn cyfuno themâu a materion sy'n codi.

-2-

Ar ben hynny, bydd y prosiect yn cael ei lywio gan astudiaethau meintiol sy'n parhau ar dueddiadau a phatrymau lleoliadau, gan gynnwys dadansoddiadau gan AGGCC, CASCADE a'r Cyngor Gofal. Mae eu gwaith yn cynnwys rhoi sylw i niferoedd y plant sy'n derbyn gofal a'u taith o ran lleoliad, gan ystyried y gweithlu gofal preswyl.

Ni fydd y prosiect yn cynnwys y canlynol –

Lleoliadau seibiant

Lleoliadau mewn sefydliadau diogel

Lleoliadau mewn ysgol breswyl (trefniadau addysg yn hytrach na lleoliadau gofal cymdeithasol)

Bydd tîm y prosiect yn dethol sampl eang o gartrefi i ymweld â nhw, ar sail gwybodaeth a ddarparwyd gan AGGCC am yr holl gartrefi plant cofrestredig, er mwyn sicrhau bod yr ymchwil yn cynnwys ystod eang o ddarpariaeth a safbwyntiau. Gwahoddir cartrefi gofal preswyl yn uniongyrchol, a gofynnir iddyn nhw gadarnhau a yw'r bobl ifanc sydd wedi'u lleoli yno yn barod i ymgysylltu â'r prosiect. Rhennir gwybodaeth ysgrifenedig gyda'r plant, y bobl ifanc a'r cartrefi preswyl i'w helpu i wneud penderfyniadau.

Cynhelir y cyfweiliadau gyda phlant a phobl ifanc mewn grwpiau neu'n unigol, fel y dymunir, gan ddilyn fformat safonol, strwythuredig. Mae gan yr holl staff sy'n ymwneud â'r prosiect wiriad GDG manwl, a phrofiad o weithio gyda phlant a phobl ifanc a gwrando ar eu barn. Bydd y gwaith maes yn digwydd yn ystod chwarter cyntaf 2016, gyda'r cyfnewid tystiolaeth yn dilyn. Cyhoeddir adroddiad ar y canfyddiadau yn ddiweddarach yn 2016.

Diolch i chi ymlaen llaw am eich cydweithrediad a'ch ymroddiad. Cysylltwch â'm swyddfa os bydd angen rhagor o wybodaeth arnoch chi, ac os byddwch chi am drafod y gwaith yma.

Yn gywir



Sally Holland
Comisiynydd Plant Cymru

Huw Lewis
Minister for Education and Skills
Welsh Government
Tŷ Hywel
Cardiff Bay
CF99 1NA

27 January 2016

Dear Huw

Petitions about allowing children leave of absence from school during term time (Petitions P-04-576 and P-04-606)

Thank you for your letter of 15 December (your ref HL/02362/15) about the above petitions with which you enclosed your letter of 11 December to Directors of Education and Regional Education Consortia. The Petitions Committee considered your response at our meeting on 19 January. The Committee also had available to it your more recent letter to all head teachers in Wales on this issue.

The Committee has asked me to thank you for your positive and constructive engagement with it on this issue. Members felt that your actions have gone a considerable way toward clarifying and resolving this issue.

At the meeting, we also considered further comments from the petitioners concerned, which I enclose for your information. I would be grateful if you could let me know if there are any matters in their comments that would continue to give you cause for concern or that your actions so far may not address. The Committee agreed to ask that it is kept up to date on any responses you receive to your letters from local authorities and regional consortia.



I am copying this to Ann Jones AM, the Chair of the Children and Young People's Committee, for information.

I would be grateful for an early response.

Yours sincerely

William

William Powell AM/AC
Chair/ Cadeirydd



William Powell AM
Chair- Petitions Committee
Ty Hywel
Cardiff Bay
Cardiff
CF99 1NA

12th January 2016

Your ref: P-04-576 and P-04-606

Dear William,

Thank you for forwarding the letter dated 15th December from Huw Lewis. We are reassured to hear that Mr Lewis has taken action to write to the Regional Consortia and Local Councils. However, we are concerned that those Consortia and Councils are still be clever with wording.

I received the attached correspondence from ERW concerning the situation in Carmarthenshire. This states that head teachers have the discretion, but generally will not be allowing any time out for family holidays or routine appointments. The part we don't have visibility on is the correspondence to head teachers applying pressure to ensure they are not allowing any absence, regardless of circumstances.

I would also be extremely keen to see the responses received by the Minister from the Regional Consortia and Local Councils. Also, the Minister mentioned he will be writing to the Head Teachers across Wales and I would be keen to know when this will happen and what the content of that letter will be.

Kind Regards,

Bethany Walpole-Wroe and Helen Weedon
Let Children in Wales Have a Family Holiday During Term Time



Gareth Morgans, B.Ed., M.Sc.

**Prif Swyddog Addysg,
Adran Addysg a Phlant,**

Adeilad 2, Parc Dewi Sant,
Heol Ffynnon Job, Caerfyrddin,
Sir Gaerfyrddin, SA31 3HB

**Chief Education Officer
Department for Education & Children,**

Building 2, St David's Park,
Jobs Well Road, Carmarthen,
Carmarthenshire SA31 3HB

Gofynner am / Please ask for:

Gareth Morgans

Llinell Uniongyrchol / Direct Line:

01267 246450

E-bost Uniongyrchol / Direct E-mail:

EDGMorgans@sirgar.gov.uk

Dyddiad / Date:

4-11-15

Dear Parent/Carer,

SCHOOL ATTENDANCE

I write to thank you for supporting our efforts to improve school attendance in Carmarthenshire and to ask for your cooperation in continuing to improve attendance in the interest of our children and young people.

School attendance is a priority for us in Carmarthenshire and the ERW region¹ and a common approach to improve school attendance is being used. However, you can be assured that any changes and decisions made are in the best interests of the child.

Having looked at school attendance in Carmarthenshire for 2014/15 we have seen significant improvement.

	2013/2014 Attendance	2014/2015 Attendance
Primary Schools	95%	95.2%
Secondary Schools	93.9%	94.2%

All of us continue to work hard to improve standards and outcomes for our children and young people and I know you're aware that there is a clear and direct relationship between regular school attendance and pupil achievement. We have seen improvements in standards across the region this year, from the Foundation Phase to Key Stage 4, and I know that some of this is due to improved school attendance.

Although there has been substantial progress this year we need to continue to address this issue in the interests of our children and young people. To ensure further improvement I would like to remind you of the following.

- *The Welsh Government and ERW expect all pupils to attend school at least 95% of the time.*
- *Missing school jeopardises the learner's chances of fulfilling his/her potential as regular attendance improves the chances of being successful at school.*

¹ ERW is the regional education consortium comprising Carmarthenshire, Ceredigion, Neath Port Talbot, Pembrokeshire, Powys and Swansea.

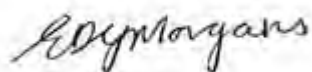
- *It should be noted that, although headteachers have the discretion to grant leave of absence during term time, schools **will not normally authorise family holidays or routine appointments**² taken during term time.*
- ***If your child has unauthorised absence or your child is consistently late, your school may request that the local authority issues you with a penalty notice.***

Again I would like to thank you for your continued support to ensure that your child's attendance is the best it can be.

You can do this by making sure your child is in school on time and by not arranging family holidays or routine appointments during term times. However, if you are having difficulties with your child's attendance, please talk to your school who can arrange support for you.

I am confident that we can work together to further improve school attendance and ensure that Carmarthenshire pupils reach their full potential.

Yours sincerely,



Gareth Morgans, Chief Education Officer

² By routine appointments we refer to periodic assessments such as dental check-ups, occasional optical examinations, non-urgent doctor consultations, etc, where parents/ guardians are able to influence the timing of appointments.

Dear Helen Weedon,

I write to respond to your e-mail sent to ERW Admin on the 17th December, 2015.

Improving school attendance has been a priority in Carmarthenshire since our 2012 Inspection by ESTYN which cited it as a recommendation- ***R2 improve attendance in primary and secondary schools.***

Since 2012 we have worked with parents and schools to ensure that we reduce absences and increase attendance levels to enable our learners to have the best chance to succeed. This has included-

- Remodelling and extending our Education Welfare Service
- Introducing a Team Around the Family approach to support parents with improving school attendance
- Setting Local Authority and school level targets and requesting Action Plans from all schools.
- Issuing guidance in respect to improving attendance and authorising absences
- Working as a region on this agenda.

The improvements, through collaboration between schools, parents and Local Authority, have been significant-

Sector	Absence level 2011/12	Absence level 2014/15
PRIMARY	6.3%	4.8%
SECONDARY	8.9%	5.9%

Earlier this year I asked schools to circulate a letter to thank parents for their continued support with this key agenda and to reiterate the importance of good school attendance- I attach a copy.

There is clarity in respect to where the responsibility for agreeing to absences lie i.e. the school's Headteacher. The guidance issued by each LA/ERW did challenge schools on its processes and procedures in authorising absences and we have seen improved and more rigorous systems being developed when considering requests for absence. This is evidenced by the data included above.

All schools are engaged with improvement attendance as during ESTYN inspections school attendance is a key indicator which affects the school's performance. We have recently seen such comments as those noted below which have affected a school's overall performance-

- *Attendance levels over the last four years have been lower than the average for the family of schools. This has placed the school in the lower 50% of similar schools during this period and in the bottom 25% in three of the last four years.*
- *Pupils' attendance levels are lower than those at other schools. This has placed the*

...pupils' attendance levels are lower than those at other schools. This has placed the school among the bottom 25% of similar schools over the last three years.

- However, pupils' attendance rate has been consistently lower than the median over the last three years in comparison with levels in similar schools.*

All schools therefore are considering school attendance and working towards further improvements and this will include sharing effective practice, celebrating improved attendance and challenging absences.

If you require any further information please contact Mrs Bethan T James, Service Manager (copied into this e-mail).

Yours sincerely,

Gareth Morgans, B.Ed., M.Sc.



**Prif Swyddog Addysg,
Adran Addysg a Phlant,**

Adeilad 2, Parc Dewi Sant, Heol Ffynnon Job, Caerfyrddin, Sir Gaerfyrddin, SA31 3HB

Chief Education Officer

Department for Education & Children,

Building 2, St David's Park, Jobs Well Road, Carmarthen, Carmarthenshire SA31 3HB

Hi Gareth,

Diolch am yr ateb. My children attend school in Carmarthenshire.

Kind Regards,

Helen

On 5 Jan 2016, at 12:09, Gareth Morgans
<EDGMorgans@carmarthenshire.gov.uk> wrote:

Dear Helen Weedon,

Your e-mail below addressed to ERW has been forwarded for my attention as Chair of the Support for Learning Board which oversees the work of ERW's

Tudalen y pecyn 110

Attendance Group.

I believe that the respective Local authority should reply to your e-mail- can you please advise me of the Local Authority where your child/children attend school?

Diolch,

Gareth Morgans, B.Ed., M.Sc.

Prif Swyddog Addysg,
Adran Addysg a Phlant,
Adeilad 2, Parc Dewi Sant, Heol Ffynnon Job, Caerfyrddin, Sir Gaerfyrddin, SA31
3HB

Chief Education Officer
Department for Education & Children,
Building 2, St David's Park, Jobs Well Road, Carmarthen, Carmarthenshire SA31
3HB

From: webmaster@carmarthenshire.gov.uk [<mailto:webmaster@carmarthenshire.gov.uk>]

Sent: 17 December 2015 13:37

To: ERW Admin

Subject: ERW website - contact form

Name: Helen Weedon

Email: [REDACTED]

Message:

Hi, Recently at an evidence session at the Welsh Assembly, the Minister for Education and Skills, Huw Lewis said that only the head teachers have the discretion to allow or deny a request for absence from school. He also stated: "Local authorities that give the impression they can override that are wrong or that they can provide some sort of barrier between a head teacher who is reluctant to make a decision and the parent, in other words, take the buck, are also wrong." However, ERW has advised all councils within its jurisdiction not to allow any absence at all that clearly goes against the Minister's intentions. Please could you tell me whether this will be rectified and whether head teachers will indeed be allowed to authorise absence during term time if they deem it to be appropriate.

Many thanks, Helen Weedon

[REDACTED]

Mae'r e-bost hwn ac unrhyw atodiadau yn gyfrinachol ac wedi'u bwriadu at ddefnydd yr unigolyn y'u cyfeiriwyd ato/ati yn unig. Os derbyniwch y neges hon trwy gamgymeriad, rhowch wybod i'r sawl a'i hanfonodd ar unwaith, dilwch y neges o'ch cyfrifiadur a dinistriwch unrhyw gopïau papur ohoni. Ni ddylech ddangos yr e-bost i neb arall, na gweithredu ar sail y cynnwys. Eiddo'r awdur yw unrhyw farn neu safbwyntiau a fynegir, ac nid ydynt o reidrwydd yn cynrychioli safbwynt y Cyngor. Dylech wirio am firysau eich hunan cyn agor unrhyw atodiad. Nid ydym yn derbyn unrhyw atebolrwydd am golled neu niwed a all fod wedi'i achosi gan firysau meddalwedd neu drwy ryng-gipio'r neges hon neu ymyrryd hi.

This e-mail and any attachments are confidential and intended solely for the use of the individual to whom it is addressed. If received in error please notify the sender immediately, delete the message from your computer and destroy any hard copies. The e-mail should not be disclosed to any other person, nor the contents acted upon. Any views or opinions expressed are those of the author and do not necessarily represent those of the Council. You should carry out your own virus check before opening any attachment. We accept no liability for any loss or damage which may be caused by software viruses or interception/interruption of this mail.



P-04-606 Ensure Schools Exercise Their Statutory Powers Under Regulation 7 of The Education (Pupil Registration) (Wales) Regulations 2010 Without Interference or Bias. Correspondence: Petitioner to the Committee 11.01.16

Dear Petitions Committee,

Many thanks for your correspondence of 23rd December and the copies of letters from the Minister for Education and Skills relating to these petitions. As requested, please find attached our response to this correspondence.

Warm regards,
Jane Douglas
Pembrokeshire Parents Want A say

PEMBROKESHIRE PARENTS WANT A SAY
pembspwas@gmail.com

William Powell AM
Chair - Petitions Committee
Ty Hywel
Cardiff Bay
Cardiff
CF99 1NA

11th January 2016

Dear William,

Many thanks to you, and to the Petitions Committee, for raising the concerns of our petitioners with the Minister for Education and Skills.

We welcome the Minister's letter of 11th December 2015 to Directors of Education and Educational Consortia which confirms the position in Wales regarding family holidays in term time. However, this letter and his

subsequent letter to you on 15th December have not fully addressed the concerns of our petitioners.

1) THE IMPLEMENTATION OF RESTRICTIONS ON TERM TIME HOLIDAYS BY LEAS

The Education Regulations concerning holidays in term time¹ and the Regulations concerning fixed penalty notices for regular non-attendance at school² are two separate pieces of legislation dealing with two separate issues.

There is NO reference to family holidays in the Penalty Notice Regulations yet from 2013–2016 Educational Consortia across Wales used the implementation of Penalty Notice Regulations as an opportunity to advise schools against authorising absences for family holidays. These attempts to limit the statutory powers of head teachers and the Penalty Notices issued to many families in Wales as a result are potentially unlawful.

2) TERMINOLOGY “REGULAR NON-ATTENDANCE AT SCHOOL”

The Minister confirms that fines issued under the Penalty Notice Regulations “are intended ...to tackle regular non-attendance”, however the lack of a common definition of “regular non-attendance” has led to inequities across Wales.

The DfE defined the threshold for “persistent absence” as absence of 20% or above until July 2011 when it reduced this threshold to 15% and then reduced it again in September 2015 to 10%. In Wales, Penalty Notice Legislation refers to “regular non-attendance” but fails to define this clearly. This results in a situation where local authorities decide the threshold for themselves with one local authority now proposing to issue penalty notices for absences of only 3% in a year (6 days of absence in one 12 week period)³. This is clearly beyond any recognised definition of “persistent absence” or “regular non-attendance”, it is inconsistent with the spirit of the Penalty Notice Regulations but yet it is occurring.

¹ The Education (Pupil Registration) (Wales) Regulations 2010.

² Education (Penalty Notices) (Wales) Regulations 2013

³

http://www.pembrokeshire.gov.uk/content.asp?nav=101,988&parent_directory_id=646&id=32083&Language=

ACTION 1: In the interest of equity could the Minister please ensure that LEAs in Wales have a clear and common definition for “regular non-attendance” for the purposes of issuing FPNs and that for this purpose, attendance percentages are calculated over a rolling 12 month period.

3) TERMINOLOGY “SPECIAL CIRCUMSTANCES”

We welcome the Minister’s clarification that “exceptional circumstances” only apply to absences for family holidays of 10 days or more. However some local authorities have also been using the terminology “special circumstances” with regard to authorising family holidays of fewer than 10 days (City and County of Swansea Council, Pembrokeshire County Council). This terminology has no basis in the relevant Regulations but has arisen due to a reference on p.22 of the Guidance on School Attendance Codes June 2010⁴ which states “Schools can only agree to absence for a family holiday if they believe there are **special circumstances** which warrant it.” (**my emphasis**).

ACTION 2: Could the Minister please confirm that there is no requirement that “special circumstances” must apply to authorisation of family holiday absences.

ACTION 3: Could the Minister please ensure that the Guidance on School Attendance Codes is amended to reflect the Regulations regarding family holidays.

4) SUPPORTING SCHOOLS

The Minister has asked LEAs to “provide clear information for parents and schools which is compliant with the law”, however local guidance and policies also may need changing.

ACTION 4: Could the Minister require all Head Teachers to ensure that their Attendance Policies are fully compliant with the Regulations and Guidance and do not include wording which implies any restriction or recommendation against the exercise of the statutory powers set out in the Education Regulations. It might be helpful if examples were provided to Head Teachers

⁴ <http://dera.ioe.ac.uk/565/1/100628attendancecodes4ien.pdf>

to help make application of their discretion more clear. We attach some potential examples.

5) ACCOUNTABILITY OF LEAS AND EDUCATIONAL CONSORTIA

With regard to the families who may have been fined due to misapplication of the Regulations, the Minister states in his letter to you that “it is for the judicial system to decide whether parents have been dealt with fairly and lawfully”. However, the Minister fails to acknowledge that the costly nature of legal proceedings will exclude the vast majority of Welsh families from seeking redress through our judicial system.

The evidence of widespread misapplication of the Regulations in Wales by LEAs and Educational Consortia over the past two years also suggests that their systems for ensuring that they are compliant with the law and accountable to those who are affected by their policies are not robust.

ACTION 5: We ask the Minister to commission an independent review to examine how Educational Regulations have been so widely misapplied across Wales and to identify and address the flaws in systems which have allowed this to happen unchecked over the years 2013–2016.

ACTION 6: We ask the Minister to provide a route for families to be reimbursed for fines issued due to misapplication of the Regulations which does not require the families to incur legal costs. We would consider the reimbursement of all fines, in areas where recommendations against the authorisation of absence for family holidays were in place, to be an appropriate and prudent action.

Yours sincerely,

Jane Douglas
Pembrokeshire Parents Want A Say

HEADTEACHERS DISCRETIONARY POWERS TO AUTHORISE ABSENCE FOR FAMILY HOLIDAYS – SOME EXAMPLES

Linda Screen

Pembrokeshire Parents Want A Say

January 2016

EXAMPLE 1:

Rhiannon is 9. Her parents have requested 6 days authorised absence from school at the end of term time for a family holiday. She has a regular attendance record at other times apart from 5 days of sickness absence when she had chicken pox after which she made-up the work missed helped by her parents. The HT decides to authorise the absence and ensures that school provides information on the topics that will be missed.

No of Days requested = 6

Absence is authorised as this lies wholly within HT discretionary powers.

EXAMPLE 2:

Seren is 15. Her attendance is below 90% after 5 days authorised absence for a holiday in January, a period of sickness, and a few late mornings. Seren's parents have requested a further 10 days leave for a family holiday in June. The HT speaks with class teachers about Seren's attendance and with this in mind and the unexceptional nature of the request the absence is refused.

No of Days requested = 15

HT has discretionary powers ONLY if there are exceptional circumstances. In this instance the HT did not find exceptional circumstances so did not authorise.

EXAMPLE 3:

Tomos is 12. His younger brother has an ongoing health problem and has been offered a new treatment abroad. Tomos' parents have requested leave of 3 weeks so the family can travel with both of their children to access the treatment and whilst overseas also take time for a family holiday. There are

no other family members staying at home to care for Tomos during the absence and his brother's illness has prevented them from holidaying together previously. The HT decides that this is exceptional circumstances and authorises an absence of 15 days but asks that Tomos take school work with him and make up the work he will miss.

No of Days requested = 15

HT has discretionary powers ONLY if there are exceptional circumstances. In this instance the HT finds that there are exceptional circumstances and authorises.



Llywodraeth Cymru
Welsh Government

Eich cyf/Your ref
Ein cyf/Our ref: MA-P-HL-0462-16

Ann Jones AM
Chair, Children, Young People and Education Committee
National Assembly for Wales
Cardiff Bay
Cardiff
CF99 1NA

2 February 2016

Dear Ann,

Thank you for your letter of 19 January following the budget scrutiny session by the Children, Young Person and Education Committee on 13 January. I have set out below responses to the issues raised in your letter which incorporates the additional information requested at the Committee meeting.

Prioritisation and aligning objectives with spend

Whilst difficult funding decisions have had to be made, as I stated in the Committee my priorities for Education remain unchanged - to raise standards in literacy and numeracy and breaking the link between deprivation and educational attainment. There is also a continued focus on the priorities for Government – Jobs and Growth, Educational Attainment, Supporting Children, Families and Deprived Communities and Health and Wellbeing.

The Welsh Government's overall budget and its duration are mainly set by the UK Government. Over the past few years we have been given only short term, reducing budgets. We have, therefore, had to plan accordingly and react to circumstances as they are presented to us.

I have reviewed my budgets against my priorities and within the MEG budget envelope. We have worked with the sectors that have faced cuts to minimise the impact of those cuts wherever possible. Sectors will have completed scenario planning on future budget movements so that they can plan their activities, with the same constraints faced by Welsh Government. Your specific point on New Deal is answered later in this letter.

2015-16 Resource DEL underspend

The department was forecasting an underspend at period 8 which relates to non cash provision for Student Loans. It is the result of the introduction of the StEP forecasting model by BIS; the change in the discount rate from 2.2% to 0.7% by HM Treasury and also the freezing of the repayments threshold at £21k for Students with Plan 2 loans. This is expected to change again by the year end following revised forecasts of loans given out by the Student Loans Company.

Excluding the non cash the near cash was £2.1m underspent, this was due to a number of transfers that will be actioned at second supplementary budget. We are expected a break even forecast for period 10.

Targeting Funds at Deprivation

As I said in Committee there are differences in the criteria of the pupil deprivation grant in Wales and the pupil premium in England therefore direct comparisons should be avoided where possible.

When the PDG was introduced as part of the Budget Agreement 2011 it provided support for all eligible children of statutory school age, i.e. from the age of 5 so not all children received funding in their reception year. As part of the Budget Agreement 2014, the scheme was extended to under 5s with an additional £3.8m in both years covered by the two-year Budget Agreement. This additional funding provided £300 for each 4 year old in reception. In line with our commitment to ensure that those most disadvantage children have access to high quality early education in their early years we chose to split the additional Early Years funding across children in as wide a range of provision as possible rather than concentrate it on those just in school settings.

Schools Challenge Cymru

The outcomes of Schools Challenge Cymru continue to be monitored on a school by school basis including the needs of those schools going forward. Decisions about the longer term future of the Programme will be for the next Government.

Tripartite Programme of Reform

Physical literacy programme for schools

Since 2001, the Welsh Government has invested nearly £30m to support delivery of PE – including over £3.6m in PLPS, and the £26m for the Physical Education and School Sport Project (PESS) which was led by Sport Wales and ended in 2014. The extensive range of resources and case studies developed through these initiatives will continue to be available to schools.

The key legacy from this work will be the sharing of good practice and case studies identified, which will be promoted via Hwb and our other networks, and publication by Sport Wales of the draft Physical Literacy Framework.

Moving forward our Pioneer Schools will consider the Physical Literacy Framework in the context of developing the new Curriculum for Wales and specifically the Health and Wellbeing Area of Learning and Experience (AoLE) to ensure alignment with the future direction of Successful Futures.

As a member of the Curriculum for Wales Strategic Stakeholder Group, there will be good opportunity for Sport Wales to share its unique knowledge and experience in helping to shape delivery of any further support Pioneer Schools may identify to support delivery of Health and Well-being within the curriculum.

Techniquet

Welsh Government officials are currently discussing draft 2016-17 delivery plans with Techniquet for their core Government funding. We expect delivery will continue to focus

on existing priority areas over the years ahead; including provision for disadvantaged communities, secondary level provision, and girls in STEM.

It should be noted that Techniquest does not deliver the school curriculum. Techniquest provides valued activities for learners and teachers which enrich the science and mathematics curriculum. Schools already have a number of options in this regard, as there are a number of STEM stakeholder organisations delivering excellent activities for schools in Wales. Many of these are not in receipt of core Government funding.

My officials will continue to work with Techniquest to ensure their schools provision remains a priority for our core funding throughout their business transformation process.

New curriculum

The figures I quoted in Committee are very early estimates of the funding required for the following two years of curriculum reform. We are determining the future costs as the work with Pioneer Schools evolves and that the estimates for future years are just that - estimates. Funding requirements will continue to be reviewed and future budgets reprioritised if necessary. The next Minister covering the education portfolio will be fully briefed to enable him/her to make appropriate decisions about future funding required to deliver the new curriculum and practitioner support.

Continuous Professional Development for teachers (the New Deal)

New Deal

The New Deal was designed to support changes to the culture and framework within which education workforce identify and undertake professional learning to enhance their practice using existing resources and budgets. In his report, "Successful Futures" Graham Donaldson was clear that we need to support the workforce through the New Deal to enable them to develop their pedagogy and leadership practice to meet the expectations of the new Curriculum. The additional £5.65 million has been allocated to support Pioneer School working through the New Deal to develop the workforce for the new Curriculum so it is to cover additional aspects of the New Deal.

Education Workforce Council (EWC)

The predecessor to the EWC, the General Teaching Council was funded on the same basis as we are proposing for the EWC. However, sound financial management and in year monitoring of expenditure has meant that we have avoided any adverse impact on the remainder of the BEL through meeting any shortfall. We will continue to work closely with the EWC to ensure that this position continues.

Initial Teacher Training (ITET)

Some of the reform agenda for ITET is common with the developments required for the preparation for the new Curriculum through the New Deal. This includes priorities such as boosting research capacity, and greater involvement between ITET provision and our leading schools. This work has been built into the projected costs of the New Deal Pioneer programme but the benefit will support both the New Deal and the ITET reforms. We are confident that the reform programme can be met within the planned budgets.

Education Improvement Grant

The rationalisation process which led to the introduction of the Education Improvement Grant (EIG) in April 2015 looked at a number of grant funding streams and their desired

objectives and not surprisingly the majority had a shared focus on improving the teaching and learning in the classroom and on our national priorities for schools.

In rationalising a number of individual grant funding streams and establishing the Education Improvement Grant for Schools, those legacy grants have in effect ceased. It will take time to transition into the new arrangements, but we must support the sector to think of the legacy elements in the context of the new EIG. That is why we are adapting our monitoring arrangements and expectations to reflect our key focus on improving educational outcomes for all learners.

We have an enviable national data set which tracks performance measures at the end of each key stage, and a wealth of information captured by consortia challenge advisers in their engagement with schools which informs business plans and target setting.

Schools, Local Authorities and their consortia are held to account in a number of ways, including by the Welsh Government in our review and challenge events, by Estyn in its inspections of schools, local authorities and the forthcoming inspections of consortia; through the national school categorisation system which determines the support schools should receive; through the national performance data we routinely publish; through the business planning cycle for the National Model (which goes through local authority regional advisory boards, joint committees and head teacher groups); and of course locally by parents, guardians, and our communities.

Gypsy and Traveller learners

The EIG continues to include provision for the support of ethnic minority and gypsy and traveller children. The flexibilities in the EIG enable local authorities to direct funding to areas of need and we know there is excellent work going on around Wales in regard to supporting young people from Gypsy and Traveller backgrounds. In addition to these new grant arrangements, the Welsh Government has recently – working with Show Racism the Red Card – launched a new education resource to help settle Gypsy, Roma and Traveller children in school and will shortly be delivering training events to improve these learners experience of education through the use of the resource.

Whilst some activities supported through the EIG have been in place for longer, such as the Foundation Phase, we must be clear that the EIG and the Pupil Deprivation Grant (PDG) are both Welsh Government grants and are both additional to the core funding provided by local authorities for schools. There is no suggestion that the PDG is plugging a gap in the EIG, but there is a close relationship between the PDG and some of the activities which the EIG support and they contribute to the whole package of support that is available to schools to help them deliver the necessary improvements for our learners.

Welsh Language

The £740k reduction to the Welsh in Education BEL will be achieved by reducing spend on the Welsh for Adults programme by £500k and the Twf project by £200k. The remaining £40k is achieved from savings made in the delivery of the Welsh language diagnostic tool.

The establishment of the new Welsh for Adults National Entity last year has led to a sea change in the way the area is administered, leading to efficiency savings which should reduce the impact of the cut. We are confident that this will help to protect front line services. The present Twf contract comes to an end in March 2016. The project will be re-contracted and modified in response to new requirements in the field, and this gives us the opportunity to reconsider how the service is provided in order to make efficiency savings. For instance, marketing activity in relation to the new “Twf – Cymraeg i Blant” contract will

become part of the Welsh Language Division's remit, in order to reduce expenditure and ensure the work is central to our plans to market the Welsh language.

The difficult decisions made enabled us to protect areas which supported the statutory education sector, such as practitioner training and the development of Welsh-medium teaching resources.

The three-year evaluation of the Welsh-medium Education Strategy is nearing completion which will influence future policy development from 2016 onwards. The outcome of this evaluation could have an impact on the future budget expenditure and requirements from 2017-18 onwards, that and a redirection of funding in year is a matter for the next Government.

Further Education

The draft 16-17 budget shows no change in budget from 2015-16 and this will allow post-16 providers a period of stability and protect post -19 Basic Skills/ Additional Learning Needs provision as well as the statutory 16-18 provision.

We are also protecting those in greatest need of our help by focusing our adult learning provision on the delivery of adult numeracy, adult literacy, English for Speakers of Other Languages ESOL, digital literacy, and discrete provision for learners with moderate or profound learning difficulties.

Welsh Government officials are working closely with the post -16 sector to evaluate available options and to minimise the impact of any reductions on learning. This will be the case for any sector that may be impacted by reductions in funding. Also where possible Further Education Institutions are running part time courses on a basis of full cost recovery.

It is important that we offer a blend of vocational, academic and digital learning, informed by our Regional Skills Partnerships knowledge of their local areas. We need to ensure that we make best use of all our providers, 6th forms, Further Education, Work Based Learning and Adult Community Learning, playing to the strengths of each one, and being sufficiently flexible to respond to changes to the needs of industry.

We have a number of skills programmes being delivered as part of our skills implementation plan which are specifically targeted at helping unemployed people into work.

Financial contingency fund

The most recent evaluation of the scheme was carried out between July and December 2012 and was published in July 2013. It can be found at the following link:

<http://gov.wales/statistics-and-research/evaluation-financial-contingency-fund/?lang=en>

Higher Education

I recognise the important role of the Coleg Cymraeg Cenedlaethol in improving Higher Education provision for Welsh speakers. Although it is for HEFCW to determine how it allocates its resources, I will encourage HEFCW to continue to support the Coleg and Welsh-medium learning within the higher education sector at a level which maintains the current momentum.

My remit letter to the Council is currently being prepared and will issue in the next few weeks. However, I can say now that it will provide a strong steer to the Council on how the reduction in its funding should be applied including a continued focus on widening access initiatives such as part-time provision. I will expect the Council to have regard to those priorities in determining how it will allocate its resources.

The proposed reduction of £20m in HEFCW's revenue budget for 2016-17 is relatively small when compared with annual turnover of the sector of over £1.3bn. Furthermore, the reduction in HEFCW's funding will be balanced by an increase in the student support budget within the Welsh Government. A significant proportion of this funding will still be received by Welsh institutions. Welsh institutions which continue to gain considerably in terms of their income as a result of our tuition fee policy which among other things has allowed tuition fees to rise almost threefold since 2011-12. Since 2015-16 there has been an expectation that they will use some of this additional income to support vulnerable students and that they will take responsibility for funding activities that were previously funded by HEFCW through specific funding streams because the wider outcomes are important to Wales.

Impact Assessments

Welsh Language impact assessment

As I set out in the evidence paper, I again this year completed a line by line review of the budget. As part of this I considered the impact on Welsh Language of the options that I looked at. No separate impact assessment has been carried out on this budget as consideration has been given throughout the process.

This budget supports the Welsh Language Education Strategy, this is not just supported by the Welsh in Education budgets but from across the portfolio, for example: uplifts in FE funding for Welsh Medium, testing and examination in Welsh, Welsh Language GCSE support materials, continuing support for Coleg Ceneadleathol, Welsh for Adults, the modern foreign language policy of English and Welsh plus one.

Children's Rights

As with Welsh Language Children's Rights are something that I have considered throughout the process of setting this budget. We are lucky in Wales that we are able to give children the life chances that they deserve.

Some examples are literacy and numeracy programmes supporting articles 28 and 29, encouraging young people to reach the highest level of education of which they are capable and developing each child's talents and abilities to the fullest.

Our work with third parties supports article 3, that all organisations concerned with children should work towards what is best for each child.

Our Welsh Language work supports articles 2 and 30, children should be treated fairly regardless of language and have the right to practice their own culture, language and religion.

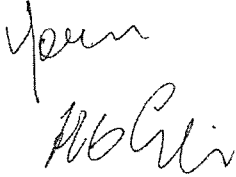
Wellbeing of Future Generations Act

The principles and goals within the Act have been considered when setting this draft budget. Education and specifically the focus that this budget brings on literacy, numeracy and reducing the impact of deprivation on attainment enables people to fulfil their potential. Lower attainment levels have significant implications for

economic development and also impacts on individual wellbeing if people don't have the skills they need to succeed socially and economically.

The four purposes of education set out in Successful Futures and a Curriculum for Wales – A Curriculum for Life align directly with the goals set out in the Act for long term economic, environmental and social wellbeing.

I hope this response is sufficient to provide clarification on your points raised.

A handwritten signature in black ink, appearing to read 'Huw Lewis'.

Huw Lewis AC / AM

Y Gweinidog Addysg a Sgiliau
Minister for Education and Skills

Eitem 5.6



Joint Committee on Human Rights

Committee Office · House of Commons · London · SW1A 0AA

Tel 020 7219 2797 Email JCHR@parliament.uk Website www.parliament.uk

From Rt Hon Harriet Harman MP, Chair

Rosemary Butler AM
Presiding Officer
National Assembly for Wales
Cardiff Bay
CN99 1NA

27 January 2015

Dear Rosemary,

I am writing to draw your attention to a letter I have sent to the Lord Chancellor following a recent visit by the Joint Committee on Human Rights to Edinburgh. During this visit, the Committee's attention was drawn to the need to ensure that the Scottish Parliament and the other devolved institutions, along with their committees and other relevant public bodies, are given a full opportunity to contribute to the Government's forthcoming consultation on its proposal to repeal the Human Rights Act and replace it with a British Bill of Rights.

You will see from my letter to Mr Gove that the JCHR has sought assurances from him that "no part of the consultation period will overlap with the period where purdah applies or the Scottish Parliament will be dissolved". I added that "clearly this will be a matter of importance not only for Scotland but also for Wales and Northern Ireland".

If the National Assembly for Wales or any of its committees wish to submit views on this matter, or on the Government's proposals, to the JCHR, I and my colleagues would be most happy to receive them, before or after the launch of the Government's consultation.

Yours sincerely,

Rt Hon Harriet Harman
Chair of the Joint Committee on Human Rights



Joint Committee on Human Rights

Committee Office · House of Commons · London · SW1A 0AA

Tel 020 7219 2797 Email JCHR@parliament.uk Website www.parliament.uk



From Rt Hon Harriet Harman MP, Chair

Rt Hon Michael Gove MP
Lord Chancellor and Secretary of State for Justice
102 Petty France
London
SW1H 9AJ

20 January 2015

Dear Michael,

I am writing following the visit last week of the Joint Committee on Human Rights to Edinburgh. The Committee took the opportunity to meet with the Scottish Parliament's European and External Relations Committee, the Scottish Human Rights Commission, representatives from NGOs, academics and lawyers to discuss, amongst other things, the Government's proposal to repeal the Human Rights Act and replace it with a Bill of Rights.

We are concerned to ensure that the voice of Scotland is fully heard as you consider how to take this proposal forward. It is not just that they need to have their say, we need to be able to hear from them to benefit from their views and experience.

It is now under 10 weeks till the commencement of purdah in respect of the Scottish Parliament election, when the Scottish Parliament will be dissolved. The Scottish Parliament has, through its European and External Relations Committee, considered the issue of the the potential implications for Scotland of the repeal of the Human Rights Act and its replacement with a British Bill of Rights in some considerable depth. Your consultation would undoubtedly benefit from their contribution. But bearing in mind the delay in publication of the consultation document it might be the case that they would not be able to comment as the consultation will overlap with purdah. This would clearly inhibit the possibility of taking note of, and learning from, the specific and different cultural traditions – particularly of Scotland and Northern Ireland.

We note your previous promise to us to engage with the devolved administrations and consult with all citizens of the United Kingdom, in your letter dated 27 November. Accordingly, we would like to seek your assurances that no part of the consultation period will overlap with the period where purdah applies or the Scottish Parliament will be dissolved. I would ask for a response at your earliest opportunity as clearly this will be a matter of importance not only for Scotland but also for Wales and Northern Ireland.

Yours sincerely,

Rt Hon Harriet Harman
Chair of the Joint Committee on Human Rights

cc. Rt Hon Oliver Letwin MP

Tudalen y pecyn 127